

ශ්‍රී ලංකා විභාග දෙපාර්තමේන්තුව ශ්‍රී ලංකා විභාග දෙපාර්තමේන්තුව ශ්‍රී ලංකා විභාග දෙපාර්තමේන්තුව ශ්‍රී ලංකා විභාග දෙපාර්තමේන්තුව ශ්‍රී ලංකා විභාග දෙපාර්තමේන්තුව  
 இலங்கைப் பரீட்சைத் திணைக்களம் இலங்கைப் பரීட்சைத் திணைக்களம் இலங்கைப் பரීட்சைத் திணைக்களம் இலங்கைப் பரීட்சைத் திணைக்களம் இலங்கைப் பரීட்சைத் திணைக்களம்  
 Department of Examinations, Sri Lanka Department of Examinations, Sri Lanka Department of Examinations, Sri Lanka Department of Examinations, Sri Lanka Department of Examinations, Sri Lanka  
**33 S I**  
 Department of Examinations, Sri Lanka

අධ්‍යයන පොදු සහතික පත්‍ර (සාමාන්‍ය පෙළ) විභාගය, 2023(2024)  
 கல்விப் பொதுத் தராதரப் பத்திர (சாதாரண தர)ப் பரீட்சை, 2023(2024)  
 General Certificate of Education (Ord. Level) Examination, 2023 (2024)

ඉතිහාසය I  
 வரலாறு I  
 History I

පැය එකයි  
 ஒரு மணித்தியாலம்  
 One hour

උපදෙස්:

- \* සියලුම ප්‍රශ්නවලට පිළිතුරු සපයන්න.
- \* අංක 1 සිට 40 තෙක් ප්‍රශ්නවල, දී ඇති (1), (2), (3), (4) පිළිතුරුවලින් නිවැරදි හෝ වඩාත් ගැළපෙන හෝ පිළිතුර තෝරන්න.
- \* ඔබට සැපයෙන පිළිතුරු පත්‍රයේ එක් එක් ප්‍රශ්නය සඳහා දී ඇති කව අතුරෙන්, ඔබ තෝරා ගත් පිළිතුරෙහි අංකයට සැසඳෙන කවය තුළ (X) ලකුණ යොදන්න.
- \* එම පිළිතුරු පත්‍රයේ පිටුපස, දී ඇති අනෙක් උපදෙස් ද සැලකිල්ලෙන් කියවා, ඒවා ද පිළිපදින්න.

1. මහාවංස ටීකාව ලෙස හඳුන්වන කෘතිය කුමක් ද?  
 (1) දීපවංසය (2) වංසත්ථප්පකාසිනී (3) නිකාය සංග්‍රහය (4) රාජාවලිය
  2. ශ්‍රී ලංකාවෙන් හමුවූ පැරණිතම කාසි කිනම් නමකින් හැඳින්වී ද?  
 (1) කභාපණ (2) ස්වස්තික කාසි (3) ලක්ෂ්මී කාසි (4) තඹ මස්ස
  - පහත A, B, C හා D ප්‍රකාශ ඇසුරෙන් 03 සහ 04 ප්‍රශ්න සඳහා පිළිතුරු සපයන්න.  
 A - පිළිස්සූ මැටි වළං භාවිත කිරීම  
 B - යකඩ ලෝහය භාවිත කිරීම  
 C - සංචාරක ජීවිතයක් ගත කිරීම  
 D - දෛනික කාර්යන් සඳහා ක්ෂුද්‍ර ගල් මෙවලම් භාවිතය
  3. ප්‍රාග් ඓතිහාසික යුගය හා සම්බන්ධ ප්‍රකාශ වන්නේ,  
 (1) A සහ B ය. (2) A සහ D ය. (3) B සහ C ය. (4) C සහ D ය.
  4. පූර්ව ඓතිහාසික යුගය හා සම්බන්ධ ප්‍රකාශ වන්නේ,  
 (1) A සහ B ය. (2) A සහ D ය. (3) B සහ C ය. (4) C සහ D ය.
  5. පුරාණ ගම්වල ප්‍රධානියා හැඳින්වූ නම කුමක් ද?  
 (1) ගහපති (2) ගමික (3) පරුමක (4) මපුරුමුකා
  6. අනුරාධපුරය නගරයක් ලෙස වර්ධනය වීමට බලපෑ ප්‍රධාන සාධකය වූයේ,  
 (1) අන්තර්ජාතික වෙළෙඳාම ය. (2) දිවයින වටා යා හැකි මාර්ග පද්ධතියක් පැවතීම ය.  
 (3) කෘෂිකර්මාන්තයට හිතකර වීම ය. (4) රාජ්‍ය පාලනයට පහසුවීම ය.
  7. ශ්‍රී ලාංකික රජවරුන් කිහිපදෙනෙකුගේ නම් I තීරුවේ ද, ඔවුන් හා සම්බන්ධ ඓතිහාසික සිදුවීම් II තීරුවේ ද දැක්වේ.  
 I තීරුව අනුව II තීරුව ගැලපූ විට නිවැරදි පිළිතුර කුමක් ද?
- | I තීරුව            | II තීරුව                            |
|--------------------|-------------------------------------|
| 1. පණ්ඩුකාභය       | A - මිරිසවැටි දාගැබ ඉදිකිරීම        |
| 2. දේවානම්පියතිස්ස | B - අනුරාධපුරය අගනගරය බවට පත් කිරීම |
| 3. වලගම්බා         | C - ත්‍රිපිටකය ග්‍රන්ථාරූඪ කිරීම    |
|                    | D - ශ්‍රී මහා බෝධිය රෝපණය කිරීම     |
- (1) A B C (2) B D C (3) C B A (4) D A B
8. සෘෂිගිරි ඇමති විසින් පාලනය කළ ප්‍රදේශය කුමක් ද?  
 (1) රෝහණ දේශය (2) වන්නි ප්‍රදේශය (3) දක්ඛිණ දේශය (4) නාගදීපය

9. මලය රට හෙවත් මධ්‍ය කඳුකරය රජරට අවධියේදී වඩාත් ප්‍රසිද්ධියට පත් වීමට මුල් වූ හේතුව කුමක් ද?
- (1) සුවදායක දේශගුණයක් පැවතීම
  - (2) ප්‍රධාන ගංගාවල පෝෂක ප්‍රදේශය වීම
  - (3) ආක්‍රමණ හා අභ්‍යන්තර අරගල අවස්ථාවලදී පාලකයින්ට ආරක්ෂක ස්ථානයක් වීම
  - (4) විදේශ වෙළෙඳාම සඳහා වෙළෙඳ ද්‍රව්‍ය සැපයූ ප්‍රදේශයක් වීම

10. ප්‍රථමවරට දිවයිනේ ග්‍රාම සීමා නියම කරවන ලද රජතුමා කවුරුන් ද?
- (1) පණ්ඩුකාභය
  - (2) දේවානම්පියතිස්ස
  - (3) කාවන්තිස්ස
  - (4) වසභ

● පහත ප්‍රකාශ ඇසුරෙන් අංක 11 සිට අංක 12 දක්වා ප්‍රශ්නවලට පිළිතුරු සපයන්න.

- A - සකපෝරුව භාවිතයෙන් මැටි වළං තැනීම
- B - අකුණුවලින් ආරක්ෂා වීමට අකුණු සන්නායක භාවිතය
- C - සීගිරි උද්‍යානය නිර්මාණය කිරීම
- D - ලම්බාකාරව බිත්ති බැඳීම

11. පූර්ව ඓතිහාසික යුගයේ තාක්ෂණය හා සම්බන්ධ නිවැරදි ප්‍රකාශ මොනවා ද?
- (1) A සහ B
  - (2) A සහ D
  - (3) B සහ C
  - (4) B සහ D

12. අනුරාධපුර යුගයේ තාක්ෂණය හා සම්බන්ධ නිවැරදි ප්‍රකාශ මොනවා ද?
- (1) A සහ B
  - (2) A සහ D
  - (3) B සහ C
  - (4) B සහ D

13. අතීතයේ ශ්‍රී ලංකාවේ කාසිවල වටිනාකම තීරණය කිරීමට පදනම් වූ ප්‍රධාන සාධකය කුමක් ද?
- (1) විශාලත්වය
  - (2) ලෝහ බර
  - (3) නිකුත් කළ වර්ෂය
  - (4) නිකුත් කළ රට

14. ගෘහදණ්ඩ බද්ද යනු,
- (1) වැව්වල ජලය භාවිත කරන්නන්ගෙන් අය කළ බද්දකි.
  - (2) රජුට අයත් ඉඩම් වගා කිරීම වෙනුවෙන් ගොවීන් විසින් රජයට ගෙවන ලද්දකි.
  - (3) ඇළ මාර්ගවල මසුන් ඇල්ලීම වෙනුවෙන් රජයට ගෙවිය යුතු බද්දකි.
  - (4) සැඟවී සිටි අපරාධකරුවන් අල්ලා ගන්නා තෙක් ඔවුන් ජීවත් වූ ගම්වල වැසියන්ගෙන් අය කරන ලද්දකි.

15. ශ්‍රී ලාංකික රජවරු කිහිපදෙනෙකුගේ නම් I තීරුවේ ද, ඔවුන්ගේ රාජධානි II තීරුවේ ද දැක්වේ. I තීරුවේ අනුපිළිවෙළට II තීරුව ගැලපූ විට නිවැරදි පිළිතුර කුමක් ද?

I තීරුව	II තීරුව
1. පළමුවන විජයබාහු	A - අනුරාධපුරය
2. දෙවන පරාක්‍රමබාහු	B - පොළොන්නරුව
3. දුටුගැමුණු	C - දඹදෙණිය
	D - මහනුවර

- (1) A C B
- (2) A D B
- (3) B C A
- (4) B D C

16. පළමුවන විජයබාහු රජතුමාගේ සේවාව ඇගයීමේදී ප්‍රමුඛත්වය දිය යුතු වැදගත්ම කරුණ කුමක් ද?
- (1) විවාහ සබඳතා මගින් අසල්වැසි රටවල් සමග සබඳතා ගොඩනගා ගැනීම
  - (2) පිරිහීමට පත්ව තිබූ වාරිමාර්ග ප්‍රතිසංස්කරණය කිරීම
  - (3) විදේශීය පාලනයෙන් මෙරට මුදවාගෙන රට එක්සත් කිරීම
  - (4) නටබුන්ව තිබූ වෙහෙර විහාර පිළිසකර කිරීම

17. ක්‍රිස්තු වර්ෂ 15 වන සියවස මැදදී ක්‍රිස්තියානි සහ මුස්ලිම් භක්තිකයන් සටන් කළේ කුමන නගරයේ අයිතිය ලබාගැනීම උදෙසා ද?
- (1) ජෙරුසලම්
  - (2) කොන්ස්තන්තිනෝපල්
  - (3) රෝමය
  - (4) වැනිසිය

18. පහත A හා B ප්‍රකාශ ඇසුරෙන් පිළිතුරු සපයන්න.

- A - ආනයන අපනයන ආර්ථිකයක් බිහිවීම
- B - මුදල් භාවිතය ප්‍රවලිත වීම

යුරෝපයේ ඇති වූ පුනරුදය ශ්‍රී ලංකාව කෙරෙහි ඇති කළ බලපෑම සම්බන්ධයෙන්,

- (1) A හා B සත්‍ය වේ.
- (2) A හා B අසත්‍ය වේ.
- (3) A සත්‍ය වන අතර B අසත්‍ය වේ.
- (4) A අසත්‍ය වන අතර B සත්‍ය වේ.

- A සිට D දක්වා ප්‍රකාශ ඇසුරෙන් 19 සහ 20 ප්‍රශ්නවලට පිළිතුරු සපයන්න.
  - A - විකිරි කුමරු විසින් මුල්ලේරියාවේදී පෘතුගීසීන් පැරදවීම
  - B - පෘතුගීසීන් විසින් රැජිණ ලෙස කුසුමාසන දේවිය නම් කිරීම
  - C - මායාදුන්නේ ආරම්භක පාලකයා වීම
  - D - මහා අස්ථාන කුමරු විසින් රන්දෙණිවලදී පෘතුගීසීන් පැරදවීම

19. සීතාවක රාජධානිය හා සම්බන්ධ නිවැරදි ප්‍රකාශ දෙක ඇතුළත් පිළිතුර කුමක් ද?  
 (1) A හා B                      (2) A හා C                      (3) B හා C                      (4) B හා D

20. මහනුවර රාජධානිය හා සම්බන්ධ නිවැරදි ප්‍රකාශ දෙක ඇතුළත් පිළිතුර කුමක් ද?  
 (1) A හා B                      (2) A හා C                      (3) B හා C                      (4) B හා D

21. කෘෂිකර්මාන්තයේදී ජෛලියට වැපිරීමේ ක්‍රමය මගින් අත්වන වාසියක් වන්නේ,  
 (1) වගා භූමිවල හටගන්නා වල් පැලෑටි ප්‍රමාණය අඩු වීම ය.  
 (2) වගාවන්ට පොහොර යෙදීම පහසු වීම ය.  
 (3) වගාවට වැළඳෙන ලෙඩ රෝග ව්‍යාප්තිය අවම වීම ය.  
 (4) වැපිරීමට අවශ්‍ය බීජ ප්‍රමාණය අඩු කරගැනීමට හැකිවීම ය.

22. වර්ෂ 1818 නිදහස් සටන අසාර්ථක වීමට හේතු වූයේ,  
 (1) සන්තෝරලය හරහා උඩරටට හමුදා සහ අවි ආයුධ යැවීමට ඉංග්‍රීසීන්ට හැකිවීම ය.  
 (2) සාමාන්‍ය ජනතාවගේ සහයෝගය නොලැබීම ය.  
 (3) ගම්සහා ක්‍රමය අහෝසි කිරීම නිසා ජනතාව එක්රැස් කිරීම දුෂ්කර වීම ය.  
 (4) රජු ලෙස ඉදිරිපත් වූ තැනැත්තාට රාජ්‍ය උරුමයක් නොමැති බව හෙළිවීම ය.

23. පහත වගුවේ I තීරුවෙන් බ්‍රිතාන්‍යයන් ශ්‍රී ලංකාවේ බලය පිහිටුවා ගැනීමේදී වැදගත් වූ වර්ෂ ද II තීරුවෙන් එම වර්ෂවල වූ සිදුවීම් ද දැක්වේ. I තීරුවට අනුව II තීරුව ගැළපූ විට නිවැරදි පිළිතුර කුමක් ද?

I තීරුව	II තීරුව
1. 1796	A - මුහුදුබඩ ප්‍රදේශ බ්‍රිතාන්‍ය කිරීමට යටත්ව ගැනීම
2. 1802	B - පෙරදිග ඉන්දියා වෙළෙඳ සමාගමේ පාලනය ආරම්භ වීම
3. 1815	C - ද්විත්ව පාලනය ආරම්භ වීම
	D - උඩරට රාජධානිය ඉංග්‍රීසීන් යටත්ව ගැනීම

(1) A C B                      (2) B A D                      (3) C A B                      (4) D B C

24. වන්නාර්පන්නෙයි ගෛව ප්‍රකාශ විද්‍යාලය පිහිටුවීමට පුරෝගාමී වූයේ කවුරුන් ද?  
 (1) ආරුමුග නාවලර්තුමා                      (2) පොන්නම්බලම් රාමනාදන්  
 (3) පොන්නම්බලම් අරුණාවලම්                      (4) නවේෂ අයියර්

25. ශ්‍රී ලංකාවේ විවිධ ජනවර්ගයන්ට අයත් පුද්ගලයන් රටේ යහපත උදෙසා ජාති ආගම් හේදයකින් තොරව ක්‍රියාකර ඇති අයුරු වඩාත් හොඳින් පිළිබිඹු වන සංවිධානය කුමක් ද?  
 (1) යාපනේ සංගමය                      (2) පහතරට වැවිලිකරුවන්ගේ සංගමය  
 (3) ලංකා ජාතික සංගමය                      (4) හලාවත සංගමය

26. අනුරාධපුරයේ බෞද්ධ අයිතීන් රැකගැනීමේ ව්‍යාපාරයක් ආරම්භ කළ පුද්ගලයා වූයේ,  
 (1) අනගාරික ධර්මපාලතුමා ය.                      (2) පියදාස සිරිසේන ය.  
 (3) වලිසිංහ හරිස්චන්ද්‍රතුමා ය.                      (4) හෙන්රි ස්ටීල් ඕල්කොට්තුමා ය.

- බ්‍රිතාන්‍යයන් විසින් මෙරටට හඳුන්වා දුන් ආණ්ඩුක්‍රම ප්‍රතිසංස්කරණවල ලක්ෂණ කිහිපයක් පහත දැක්වේ. ඒවා ඇසුරෙන් 27 සහ 28 ප්‍රශ්න සඳහා පිළිතුරු සපයන්න.
  - A - අගමැතිවරයා                      B - විධායක කාරක සභා ක්‍රමය
  - C - පාර්ලිමේන්තුව                      D - ව්‍යවස්ථාදායක සභාව
  - E - පළාත්බද නියෝජනය

27. ඩොනමෝර් ප්‍රතිසංස්කරණ මගින් හඳුන්වා දුන් ලක්ෂණය කුමක් ද?  
 (1) A                      (2) B                      (3) C                      (4) D

28. සෝල්බර් ප්‍රතිසංස්කරණ මගින් හඳුන්වා දුන් ලක්ෂණ පමණක් ඇතුළත් පිළිතුර කුමක් ද?  
 (1) A සහ C                      (2) A සහ D                      (3) B සහ C                      (4) B සහ E

29. යුරෝපීයන් විසින් ලංකාවට හඳුන්වා දුන් නව වැවිලි බෝග වන්නේ,  
 (1) සිංකෝනා, කොකෝවා, තේ සහ රබර් ය. (2) කෝපි, කුරුඳු, තේ සහ රබර් ය.  
 (3) කෝපි, කොකෝවා, තේ සහ පොල් ය. (4) කෝපි, තේ, රබර් සහ පොල් ය.
30. ශ්‍රී ලංකාවේ තේ පර්යේෂණායතනය පිහිටුවා ඇත්තේ කොහේ ද?  
 (1) දුණුවිල (2) අගලවත්ත (3) තලවකැලේ (4) මාතලේ
31. ශ්‍රී ලංකාව ප්‍රථමවරට ජාතික ජනරජයක් බවට පත් වූයේ කුමන ආණ්ඩුක්‍රම ව්‍යවස්ථාව යටතේ ද?  
 (1) ඩොනමෝර් (2) සෝල්බරි (3) 1972 (4) 1978
32. රටේ ආර්ථික සංවර්ධනය සඳහා වැඩිම දායකත්වයක් ලබාදෙන ගංගාව කුමක් ද?  
 (1) මහවැලි (2) කැලණි (3) කළු (4) වලවේ
33. ජාතික වැදගත්කමකින් යුතු කරුණක් සම්බන්ධයෙන් සාප්‍රවම මහජන මතය ලබාගන්නා ක්‍රමය කුමක් ද?  
 (1) පළාත් සභා මැතිවරණය (2) පාර්ලිමේන්තු මැතිවරණය  
 (3) ජනාධිපතිවරණය (4) ජනමත විචාරණය
34. පළමුවන ලෝක මහා සංග්‍රාමයේදී ජර්මනිය ඇතුළු මධ්‍යම බලවතුන්ගේ පිල පරාජය වීමට බලපෑ ප්‍රබලතම හේතුව වූයේ,  
 (1) ඇමෙරිකා එක්සත් ජනපදය මිත්‍ර පිලට එකතු වීම ය.  
 (2) මධ්‍යම බලවතුන්ගේ පිලේ සිටි ඉතාලිය මිත්‍ර පිලට එකතු වීම ය.  
 (3) බ්‍රිතාන්‍යයට ශක්තිමත් නාවුක බලයක් තිබීම ය.  
 (4) ජර්මන් නාවුක හමුදාව තම අධිරාජ්‍යයට විරුද්ධව කැරලි ගැසීම ය.
35. එක්සත් ජාතීන්ගේ සංවිධානයේ සියලුම සාමාජික රටවල් නියෝජනය කරන ප්‍රධාන ආයතනය කුමක් ද?  
 (1) භාරකාර මණ්ඩලය (2) ජාත්‍යන්තර අධිකරණය  
 (3) මහා මණ්ඩලය (4) ආර්ථික හා සමාජීය මණ්ඩලය
36. පළමුවන ලෝක යුද්ධයෙන් පසු වර්සෙල්ස් ගිවිසුම මගින් දැඩි දඬුවම්වලට භාජනය කළ රට කුමක් ද?  
 (1) ප්‍රංශය (2) ඉතාලිය (3) ජර්මනිය (4) රුසියාව
37. පහත A, B, C යටතේ ඇති සංවිධාන ඒවා බිහි වූ කාලය අනුව ගැලපූ විට නිවැරදි අනුපිළිවෙළ සහිත පිළිතුර කුමක් ද?  
 A - එක්සත් ජාතීන්ගේ සංවිධානය  
 B - නොබැඳි ජාතීන්ගේ සංවිධානය  
 C - ජාතීන්ගේ සංගමය  
 (1) A B C (2) B C A (3) C A B (4) C B A
- පහත A, B, C හා D යටතේ ප්‍රකාශ යුගලය බැගින් දක්වා ඇත. මෙහි පළමුවැන්න හා දෙවැන්න අතර සම්බන්ධතාව පරීක්ෂා කර 38 සිට 40 දක්වා ප්‍රශ්නවලට පිළිතුරු සපයන්න.  
 A - 1. රාජාණ්ඩු ක්‍රමය B - 1. රුසියානු විප්ලවය  
 2. ප්‍රංශ විප්ලවය 2. සමාජවාදී දර්ශනය  
 C - 1. ස්ටේට්ස් ජෙනරල් සභාව D - 1. ඇමෙරිකානු විප්ලවය  
 2. රුසියානු විප්ලවය 2. බොස්ටන් තේ සාදය
38. දෙවැන්නේ ජයග්‍රහණයක් සමග පළමුවැන්න බිඳ වැටුණ බව දැක්වෙන ප්‍රකාශ යුගලය කුමක් ද?  
 (1) A (2) B (3) C (4) D
39. පළමුවැන්න හා දෙවැන්න අතර සබඳතාවක් නොදැක්වෙන ප්‍රකාශ යුගලය කුමක් ද?  
 (1) A (2) B (3) C (4) D
40. පළමුවැන්නේ ප්‍රතිඵලයක් ලෙස දෙවැන්න ව්‍යාප්ත වූ බව දැක්වෙන ප්‍රකාශ යුගලය කුමක් ද?  
 (1) A (2) B (3) C (4) D

\*\*\*

සියලු ම හිමිකම් ඇවිරිණි / முழுப் பதிப்புரிமையுடையது / All Rights Reserved

ශ්‍රී ලංකා විභාග දෙපාර්තමේන්තුව ශ්‍රී ලංකා විභාග දෙපාර්තමේන්තුව ශ්‍රී ලංකා විභාග දෙපාර්තමේන්තුව ශ්‍රී ලංකා විභාග දෙපාර්තමේන්තුව ශ්‍රී ලංකා විභාග දෙපාර්තමේන්තුව  
 இலங்கைப் பரீட்சைத் திணைக்களம் இலங்கைப் பரීட்சைத் திணைக்களம் இலங்கைப் பரීட்சைத் திணைக்களம் இலங்கைப் பரීட்சைத் திணைக்களம் இலங்கைப் பரීட்சைத் திணைக்களம்  
 Department of Examinations, Sri Lanka Department of Examinations, Sri Lanka Department of Examinations, Sri Lanka Department of Examinations, Sri Lanka Department of Examinations, Sri Lanka  
**33 S II**

51016

**අධ්‍යයන පොදු සහතික පත්‍ර (සාමාන්‍ය පෙළ) විභාගය, 2023(2024)**  
**கல்விப் பொதுத் தராதரப் பத்திர (சாதாரண தர)ப் பரீட்சை, 2023(2024)**  
**General Certificate of Education (Ord. Level) Examination, 2023(2024)**

ඉතිහාසය	II
வரலாறு	II
History	II

**පැය තුනයි**  
 மூன்று மணித்தியாலம்  
**Three hours**

අමතර කියවීමේ කාලය - මිනිත්තු 10 යි  
 மேலதிக வாசிப்பு நேரம் - 10 நிமிடங்கள்  
 Additional Reading Time - 10 minutes

අමතර කියවීමේ කාලය ප්‍රශ්න පත්‍රය කියවා ප්‍රශ්න තෝරා ගැනීමටත් පිළිතුරු ලිවීමේදී ප්‍රමුඛත්වය දෙන ප්‍රශ්න සංවිධානය කර ගැනීමටත් යොදාගන්න.

- උපදෙස්:**
- \* I කොටසේ ප්‍රශ්න අංක 1 අනිවාර්ය වේ.
  - \* II කොටසින් ප්‍රශ්න හතරකට ද, III කොටසින් ප්‍රශ්න එකකට ද පිළිතුරු සපයන්න.
  - \* පිළිතුරු සැපයිය යුතු මුළු ප්‍රශ්න සංඛ්‍යාව හයකි.

**I කොටස**

1. (අ) (i) පහත දක්වා ඇති ඓතිහාසික ස්ථාන සියල්ල ම සපයා ඇති ශ්‍රී ලංකා සිතියමෙහි ලකුණු කර නම් කරන්න.

කිරිඳි මය, කැලණි ගඟ, පොම්පරිප්පු, සුකරතින්ට, පරාක්‍රම සමුද්‍රය, වික්ටෝරියා ජලාශය, දීඝවාපී, මිණිපේ අමුණ, මාතර, තිසා වැව, එළිගන්ටිපාස්, පෙඩිරික් කොටුව (ලකුණු 12 යි)

(ii) පහත දක්වා ඇති ඓතිහාසික ස්ථාන සියල්ල ම සපයා ඇති ලෝක සිතියම් කොටසෙහි ලකුණු කර නම් කරන්න.

මහා බ්‍රිතාන්‍යය, ජාවා දූපත, කළු මුහුද, ටෝකියෝ, කල්කටාව, ඉතාලිය (ලකුණු 06 යි)

(ආ) (i) පහත A, B, C හා D යටතේ දක්වා ඇති ප්‍රශ්නවලට අදාළ පිළිතුරු අනුපිළිවෙලින් ඔබේ පිළිතුරු පත්‍රයේ ලියා දක්වන්න.

A - ශ්‍රී ලංකාව ද ඇතුළත් කොට ලෝක සිතියමක් නිර්මාණය කළ පුරාණ ග්‍රීක ජාතික භූගෝල විද්‍යාඥයා කවුරුන් ද?

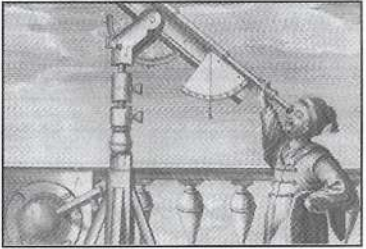
B - ගල්පොත ශිලා ලිපිය කරවූ රජතුමාගේ නම සඳහන් කරන්න.

C - දුරකථනය නිපදවූ ඇමෙරිකානු ජාතිකයා කවුද?

D - නිදහස් ශ්‍රී ලංකාවේ ප්‍රථම අගමැතිවරයාගේ නම ලියන්න. (ලකුණු 04 යි)

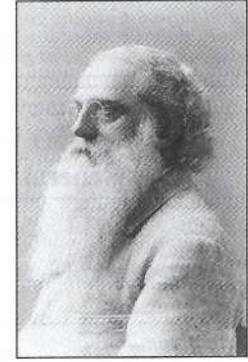
● A සහ B යටතේ දක්වා ඇති පින්තූර අධ්‍යයනය කර, අසා ඇති ප්‍රශ්නවලට පිළිතුරු අනුපිළිවෙලින් ඔබේ පිළිතුරු පත්‍රයේ ලියන්න.

- (ii) 1. A රූපයෙන් දැක්වෙන චිත්‍රයේ දක්නට ලැබෙන උපකරණය කුමක් ද?
2. එය භාවිත කරන ලද්දේ කුමන කාර්යයක් සඳහා ද?
3. එය නිර්මාණය කරන ලද පුද්ගලයා කවුද?
4. ඔහු කුමන ජාතිකයෙක් ද?



A  
 (ලකුණු 04 යි)

- (iii) 1. *B* රූපයෙන් දැක්වෙන පුද්ගලයාගේ නම කුමක් ද?
- 2. එතුමා ශ්‍රී ලංකාවට පැමිණීමට හේතු වූ, ජාත්‍යන්තර ප්‍රසිද්ධියක් ලැබුණු වාදය කුමක් ද?
- 3. මෙතුමාගේ මග පෙන්වීම යටතේ පිහිටුවා ගන්නා ලද සංවිධානය කුමක් ද?
- 4. මෙතුමාගේ මූලිකත්වයෙන් මෙරට ආරම්භ කරන ලද පාසලක නම ලියන්න.



*B*

(ලකුණු 04 යි)

**II කොටස**

- 2. (i) ශ්‍රී ලංකාවට පැමිණ මෙරට පිළිබඳ තොරතුරු වාර්තා කළ විදේශිකයින් තිදෙනෙකුගේ නම් ලියන්න. (ලකුණු 03 යි)
- (ii) ඉතිහාසය ගොඩනැගීම සඳහා සාහිත්‍ය මූලාශ්‍රය භාවිත කිරීමේදී සැලකිලිමත් විය යුතු කරුණු දෙකක් සඳහන් කරන්න. (ලකුණු 04 යි)
- (iii) පුරාවස්තු විනාශ වීමට බලපාන මානව ක්‍රියාකාරකම් දෙකක් විස්තර කරන්න. (ලකුණු 05 යි)
- (iv) ඉතිහාසය ඉගෙනීමේ වැදගත්කම කරුණු තුනක් ඇසුරෙන් පැහැදිලි කරන්න. (ලකුණු 06 යි)
  
- 3. (i) ප්‍රාග් ඓතිහාසික යුගයේ මානවයා වාසය කළ ගල්ලෙන් තුනක් සඳහන් කරන්න. (ලකුණු 03 යි)
- (ii) පූර්ව ඓතිහාසික යුගයේ සුසාන භූමි හමු වූ ස්ථාන හතරක් සඳහන් කරන්න. (ලකුණු 04 යි)
- (iii) පූර්ව ඓතිහාසික යුගයේ මානවයාගේ ජීවන රටාවේ ලක්ෂණ දෙකක් විස්තර කරන්න. (ලකුණු 05 යි)
- (iv) මුල් ඓතිහාසික යුගයේ ජනාවාස, පූර්ව ඓතිහාසික යුගයෙන් වෙනස්වන ආකාරය කරුණු තුනක් ඇසුරෙන් පැහැදිලි කරන්න. (ලකුණු 06 යි)
  
- 4. (i) අනුරාධපුර රාජධානි සමයේදී වියළි කලාපයේ ඉදිකරන ලද මහවැව් තුනක් සඳහන් කරන්න. (ලකුණු 03 යි)
- (ii) වියළි කලාපයේ මහවැව් ඉදිකිරීමට හේතු දෙකක් සඳහන් කරන්න. (ලකුණු 04 යි)
- (iii) වැව් බැම්ම ඉදිකිරීමේදී භාවිත කළ තාක්ෂණය නිදසුන් දෙකක් ඇසුරෙන් විස්තර කරන්න. (ලකුණු 05 යි)
- (iv) වැවක ප්‍රධාන අංග වන *A* - රළපනාව, *B* - සොරොව්ව, *C* - බිසෝකොටුව මගින් සිදුවන කාර්යයන් පිළිවෙළින් පැහැදිලි කරන්න. (ලකුණු 06 යි)
  
- 5. (i) මෙරට පැරණි සමාජ සංවිධාන දූරාවලියේ ඉහළම ස්ථරයේ සිටි පාර්ශව තුනක් සඳහන් කරන්න. (ලකුණු 03 යි)
- (ii) අතීතයේ අභ්‍යන්තර වෙළෙඳාම සම්බන්ධයෙන් පනවා තිබූ නීති දෙකක් සඳහන් කරන්න. (ලකුණු 04 යි)
- (iii) අතීත පාලකයින් පරිසරය ආරක්ෂා කරගැනීම සඳහා ගත් ක්‍රියාමාර්ග දෙකක් විස්තර කරන්න. (ලකුණු 05 යි)
- (iv) මෙරට පැරණි සමාජය තුළ කාන්තාවන්ට ගෞරවනීය තත්ත්වයක් හිමි වූ බව නිදසුන් තුනක් ඇසුරෙන් පැහැදිලි කරන්න. (ලකුණු 06 යි)

- 6. (i) මහනුවර රාජධානියේ අගනගරයට ස්වාභාවික ආරක්ෂාව ලැබුණු
    - (a) ගංගාව හා
    - (b) දුර්ග මාර්ග දෙකක් සඳහන් කරන්න. (ලකුණු 03 යි)
  - (ii) මහනුවර රාජධානිය පාලනය කළ නායකයන් වංශික රජවරු හතරදෙනා සඳහන් කරන්න. (ලකුණු 04 යි)
  - (iii) පළමුවන විමලධර්මසූරිය රජු මහනුවර රාජධානියේ නීත්‍යනුකූල අයිතිය තහවුරු කරගැනීම සඳහා ගත් ක්‍රියාමාර්ග දෙකක් විස්තර කරන්න. (ලකුණු 05 යි)
  - (iv) මහනුවර රාජධානියේ අධිකරණ කටයුතු ක්‍රියාත්මක වූ ආකාරය කරුණු තුනක් ඇසුරෙන් පැහැදිලි කරන්න. (ලකුණු 06 යි)
- 
- 7. (i) බ්‍රිතාන්‍ය පාලන සමයේ ඉංග්‍රීසි උගත් ශ්‍රී ලාංකිකයන්ට විවෘත වූ නව රැකියා අවස්ථා තුනක් සඳහන් කරන්න. (ලකුණු 03 යි)
  - (ii) බ්‍රිතාන්‍ය පාලනයට පෙර මෙරට ජන සමාජය තුළ මුදල් භාවිතය සුලභ නොවීමට හේතු දෙකක් ලියන්න. (ලකුණු 04 යි)
  - (iii) බ්‍රිතාන්‍ය පාලනය හේතුවෙන් මෙරට සමාජයෙහි ඇති වූ අහිතකර බලපෑම් දෙකක් විස්තර කරන්න. (ලකුණු 05 යි)
  - (iv) බ්‍රිතාන්‍ය පාලනය තුළින් මෙරටට ලැබුණු යහපත් ප්‍රතිඵල තුනක් පැහැදිලි කරන්න. (ලකුණු 06 යි)

III කොටස

- 8. (i) ඇමෙරිකා මහද්වීපයේ ජනපද පිහිටුවන ලද යුරෝපා රටවල් තුනක් සඳහන් කරන්න. (ලකුණු 03 යි)
  - (ii) (a) ඇමෙරිකානු නිදහස් සටනට තේමා වූ සටන් පාඨය කුමක් ද?  
 (b) රුසියානු විප්ලවයට තේමා වූ සටන් පාඨය කුමක් ද? (ලකුණු 04 යි)
  - (iii) ඇමෙරිකානු නිදහස් සටනට බලපෑ හේතු දෙකක් විස්තර කරන්න. (ලකුණු 05 යි)
  - (iv) රුසියානු විප්ලවයට බලපෑ හේතු තුනක් පැහැදිලි කරන්න. (ලකුණු 06 යි)
- 
- 9. (i) බ්‍රිතාන්‍යයේ කාර්මික විප්ලවය ආරම්භ වූ ප්‍රධාන කර්මාන්ත තුන ලියන්න. (ලකුණු 03 යි)
  - (ii) බ්‍රිතාන්‍යයෙන් ආරම්භ වූ කාර්මික විප්ලවය වෙනත් රටවල් කරා ව්‍යාප්ත වීමට බලපෑ හේතු දෙකක් සඳහන් කරන්න. (ලකුණු 04 යි)
  - (iii) කාර්මික විප්ලවයේ බලපෑම් නිසා ප්‍රවාහන ක්ෂේත්‍රයේ ඇති වූ දියුණුව නිදසුන් දෙකක් ඇසුරෙන් විස්තර කරන්න. (ලකුණු 05 යි)
  - (iv) කාර්මික විප්ලවයේ ප්‍රතිඵලයක් ලෙස සමාජ ක්ෂේත්‍රයේ සිදු වූ වෙනස්වීම් කරුණු තුනක් ඇසුරෙන් පැහැදිලි කරන්න. (ලකුණු 06 යි)

\*\*\*



(7) WWW.PastPapers.Wiki (7)



LOL.lk  
BookStore

විභාග ඉලක්ක

පහසුවෙන් ජයගන්න

ඕනෑම පොතක් ඉක්මනින්  
නිවසටම ගෙන්වා ගන්න



| කෙටි සටහන් | පසුගිය ප්‍රශ්න පත්‍ර | වැඩ පොත් | සඟරා | O/L ප්‍රශ්න පත්‍ර  
| A/L ප්‍රශ්න පත්‍ර | අනුමාන ප්‍රශ්න පත්‍ර | අතිරේක කියවීම් පොත්  
| School Book | ගුරු අත්පොත්



pesuru  
Prabhathana Private Ltd.

Akura Pilot

සමහර  
දැනුම

T

සුභාර

පෙර පාසලේ සිට උසස් පෙළ දක්වා සියලුම ප්‍රශ්න පත්‍ර,  
කෙටි සටහන්, වැඩ පොත්, අතිරේක කියවීම් පොත්, සඟරා  
සිංහල සහ ඉංග්‍රීසි මාධ්‍යයෙන් ගෙදරටම ගෙන්වා ගැනීමට

www.LOL.lk වෙබ් අඩවිය වෙත යන්න



අ.පො.ස. (සා.පෙළ) විභාගය - 2023 (2024)  
க.பொ.த. (சா.தர)ப் பரீட்சை - 2023 (2024)  
I පත්‍රය - පිළිතුරු  
I பத்திரம் - விடைகள்

විෂය අංකය  
பாட இலக்கம்

33

විෂයය  
பாடம்

ඉතිහාසය

ප්‍රශ්න අංකය வினா இல.	පිළිතුරෙහි අංකය விடை இல.	ප්‍රශ්න අංකය வினா இல.	පිළිතුරෙහි අංකය விடை இல.	ප්‍රශ්න අංකය வினா இல.	පිළිතුරෙහි අංකය விடை இல.	ප්‍රශ්න අංකය வினா இல.	පිළිතුරෙහි අංකය விடை இல.
01.	2	11.	2	21.	4	31.	3
02.	1	12.	3	22.	4	32.	1
03.	4	13.	2	23.	2	33.	4
04.	1	14.	4	24.	1	34.	1
05.	2	15.	3	25.	3	35.	3
06.	1	16.	3	26.	3	36.	3
07.	2	17.	2	27.	2	37.	3
08.	4	18.	1	28.	1	38.	1
09.	3	19.	2	29.	1	39.	3
10.	1	20.	4	30.	3	40.	2

විශේෂ උපදෙස් } එක් පිළිතුරකට ලකුණු  
விசேட அறிவுறுத்தல் } ஒரு சரியான விடைக்கு

01

බැගින්  
புள்ளி வீதம்

මුළු ලකුණු / மொத்தப் புள்ளிகள் 01 × 40 = 40

පහත නිදසුනෙහි දැක්වෙන පරිදි බහුවරණ උත්තරපත්‍රයේ අවසාන තීරුවේ ලකුණු ඇතුළත් කරන්න.  
கீழ் குறிப்பிடப்பட்டிருக்கும் உதாரணத்திற்கு அமைய பல் தேர்வு வினாக்களுக்குரிய புள்ளிகளை பல் தேர்வு வினாப் பத்திரத்தின் இறுதியில் பதிச.

නිවැරදි පිළිතුරු සංඛ්‍යාව  
சரியான விடைகளின் தொகை

25

40

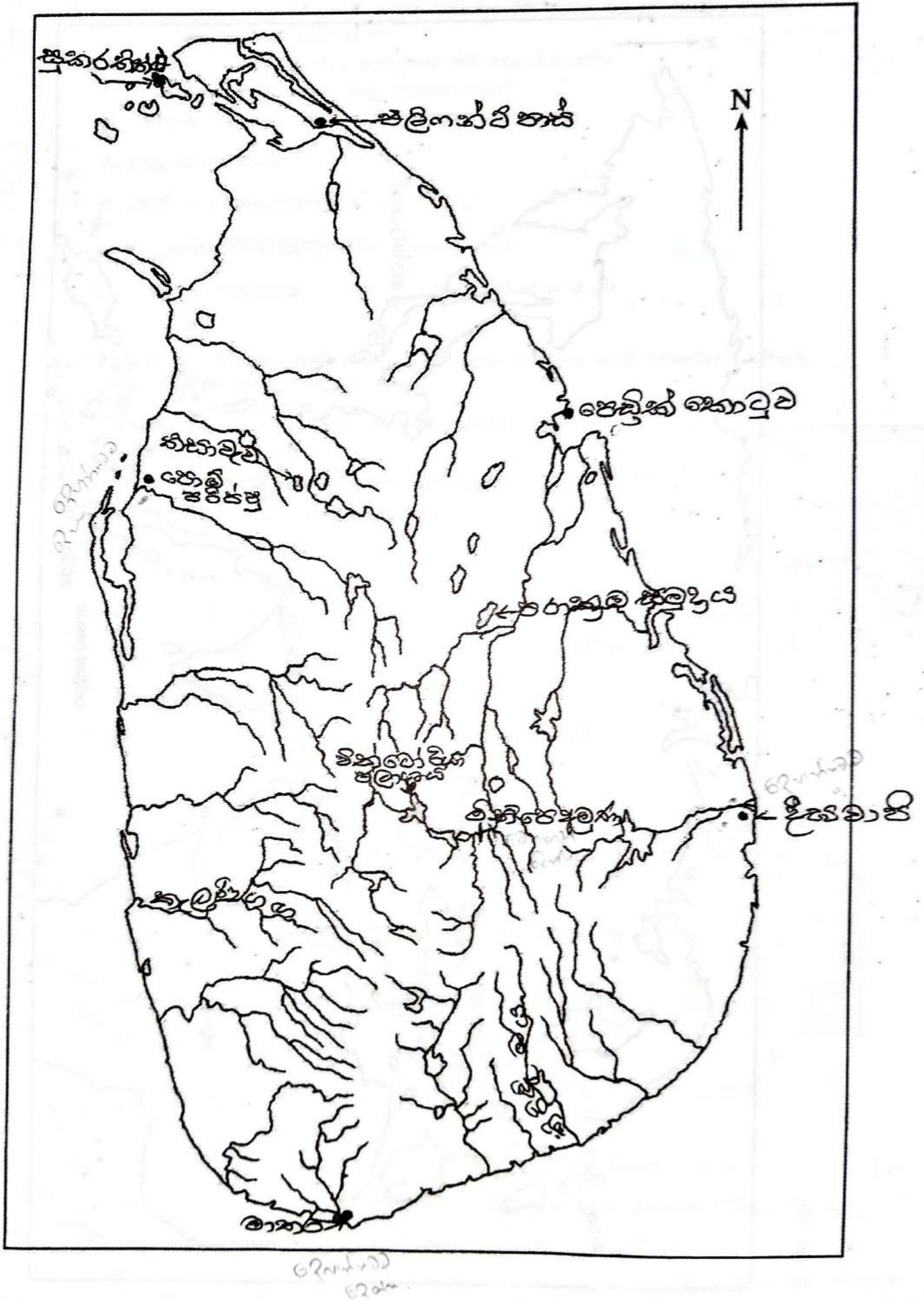
I පත්‍රයේ මුළු ලකුණු

பத்திரம் I இன் மொத்தப் புள்ளி

25

40

(1). (අ) (i)





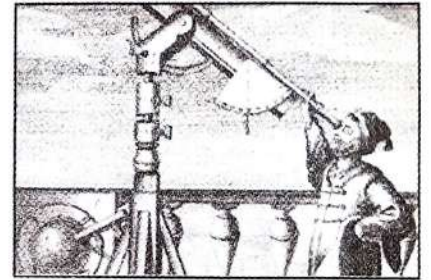
(ආ) (i) පහත A, B, C හා D යටතේ දක්වා ඇති ප්‍රශ්නවලට අදාළ පිළිතුරු අනුපිළිවෙලින් ඔබේ පිළිතුරු පත්‍රයේ ලියා දක්වන්න.

- A - ශ්‍රී ලංකාව ද ඇතුළත් කොට ලෝක සිතියමක් නිර්මාණය කළ පුරාණ ග්‍රීක ජාතික භූගෝල විද්‍යාඥයා කවුරුන් ද?
- B - ගල්පොත ශිලා ලිපිය කරවූ රජතුමාගේ නම සඳහන් කරන්න.
- C - දුරකථනය නිපදවූ ඇමෙරිකානු ජාතිකයා කවුද?
- D - නිදහස් ශ්‍රී ලංකාවේ ප්‍රථම අගමැතිවරයාගේ නම ලියන්න.

- A. ක්ලෝඩියස් ටොලමි / ටොලමි
- B. කීර්ති ශ්‍රී නිශ්ශංකමල්ල / නිශ්ශංකමල්ල
- C. ඇලෙක්සැන්ඩර් ග්‍රැහැම්බෙල් / ග්‍රැහැම්බෙල්
- D. ඩී.එස්.සේනානායක (ලකුණු 1x4 = 4 යි)

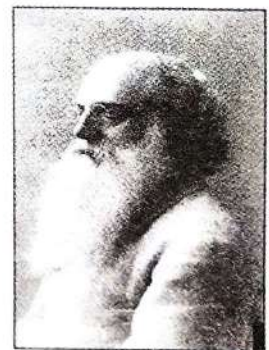
● A සහ B යටතේ දක්වා ඇති පින්තූර අධ්‍යයනය කර, අසා ඇති ප්‍රශ්නවලට පිළිතුරු අනුපිළිවෙලින් ඔබේ පිළිතුරු පත්‍රයේ ලියන්න.

- (ii) 1. A රූපයෙන් දැක්වෙන චිත්‍රයේ දක්නට ලැබෙන උපකරණය කුමක් ද?
2. එය භාවිත කරන ලද්දේ කුමන කාර්යයක් සඳහා ද?
3. එය නිර්මාණය කරන ලද පුද්ගලයා කවුද?
4. ඔහු කුමන ජාතිකයෙක් ද?



- 1. දුරේක්ෂය/ දුරදක්නය
- 2. අභ්‍යවකාශ නිරීක්ෂණය / දුර බැලීම / ආකාශ වස්තු නිරීක්ෂණය / *තර්කිත වස්තු නිරීක්ෂණය*
- 3. ගැලීලියෝ ගැලීලි / ගැලීලි
- 4. ඉතාලි (ලකුණු 1x4 = 4 යි)

- (iii) 1. B රූපයෙන් දැක්වෙන පුද්ගලයාගේ නම කුමක් ද?
2. එතුමා ශ්‍රී ලංකාවට පැමිණීමට හේතු වූ, ජාත්‍යන්තර ප්‍රසිද්ධියක් ලැබුණු වාදය කුමක් ද?
3. මෙතුමාගේ මග පෙන්වීම යටතේ පිහිටුවා ගන්නා ලද සංවිධානය කුමක් ද?
4. මෙතුමාගේ මූලිකත්වයෙන් මෙරට ආරම්භ කරන ලද පාසලක නම ලියන්න.



B

- 1. හෙන්රි ස්ටීල් ඕල්කොට් තුමා/ හෙන්රි ඕල්කොට් තුමා/ ඕල්කොට් තුමා
- 2. පානදුරාවාදය / පානදුරා */ පානදුරා වාදය*
- 3. පරම විඥානාර්ථ සමාගම/ බෞද්ධ පරම විඥානාර්ථ සමාගම */ පරම විඥානාර්ථ සමාගම*
- 4. කොළඹ ආනන්ද විද්‍යාලය/ මහනුවර ධර්මරාජ විද්‍යාලය/ගාල්ලේ මහින්ද විද්‍යාලය/ මාතලේ විජය විද්‍යාලය/ගම්පොළ ජීනරාජ විද්‍යාලය/ නාවලපිටියේ අනුරුද්ධ විද්‍යාලය *නාවලපිටියේ අනුරුද්ධ විද්‍යාලය*

(මින් එක පාසලක්)  
(ලකුණු 1x4 = 4 යි)

### II කොටස

ඉගෙනුම් පල:

ඉතිහාසය ගොඩනැගීමට උපකාරීවන මූලාශ්‍රය අධ්‍යයනයෙන් විවාරාත්මක වින්‍යනය දියුණු කර ගනියි.

#### ප්‍රශ්න අංක 02

(i) ශ්‍රී ලංකාවට පැමිණ මෙරට පිළිබඳ තොරතුරු වාර්තා කළ විදේශිකයින් තිදෙනෙකුගේ නම් ලියන්න.

(i) පාහියන් හිමි, ඉබන් බතුතා, රිබෙයිරෝ, පිලිප්පස් බැල්දියස්, රොබට් නොක්ස්

(මින් නම් තුනක් සඳහා ලකුණු 1x3 = 03)

(ii) ඉතිහාසය ගොඩනැගීම සඳහා සාහිත්‍ය මූලාශ්‍රය භාවිත කිරීමේදී සැලකිලිමත් විය යුතු කරුණු දෙකක් සඳහන් කරන්න.

- (ii) - මූලාශ්‍රය රචනා වූ කාලය
- කතුවරයා
- කතුවරයාගේ අරමුණ
- කරුණු සපයා ගත් ආකාරය

( මින් කරුණු දෙකක් සඳහා ලකුණු 2x2 = 04)

(iii) පුරාවස්තු විනය විමට බලපාන මානව ක්‍රියාකාරකම් දෙකක් විස්තර කරන්න.

- (iii) - සීඝ්‍ර නාගරීකරණය නිසා සිදු කරන ඉදිකිරීම් / කාර්ය = කාරුණික / සාමාන්‍ය
- කෘෂිකාර්මික කටයුතු සඳහා භූමි භාවිතය
- නිධන් හොරුන්ගේ හානි
- පුරාවස්තු මත අකුරු ලිවීම, රූප ඇඳීම, දුර්වර්ණ කිරීම
- පුරාවස්තු ස්මාරක සොරකම් කිරීම හා විකිණීම
- පුරා විද්‍යා ස්මාරක ස්පර්ෂ කිරීම

(මින් කරුණු දෙකක් විස්තර කිරීමට ලකුණු 2+3 = 05)

(iv) ඉතිහාසය ඉගෙනීමේ වැදගත්කම කරුණු තුනක් ඇසුරෙන් පැහැදිලි කරන්න.

- (iv) - තමා ජීවත්වන සමාජය හා ලෝකය පිළිබඳ යථාවබෝධය ලබාගැනීම
- අතීත අත්දැකීම් මගින් වර්තමානය තේරුම් ගෙන අනාගතය ගොඩනැගීම
- රටේ ජාතික අනන්‍යතාව හඳුනාගැනීම
- මනුෂ්‍යත්වයට ආදරය කිරීමෙන් ජාතික සමගිය ගොඩනැගීම
- අන්‍ය සංස්කෘතීන්ට ගරු කිරීම

- විවිධ මත ඉවසීමට හුරු වීම
- පොත්පත් කියවීමට පෙළඹීම
- විචාරශීලී බුද්ධිය වර්ධනය වීම
- ගැටලුවලට නිර්මාණාත්මක විසඳුම් සෙවීම
- පෞරුෂත්වය වර්ධනය වීම

(මින් කරුණු තුනක් විස්තර කිරීමට ලකුණු 3+3 = 06)

ඉගෙනුම් පල:

මානව සංවර්ධනයේ විකාශනය පෙන්වා දෙයි.

**ප්‍රශ්න අංක 03**

(i) ප්‍රාග් ඓතිහාසික යුගයේ මානවයා වාසය කළ ගල්ලෙන් තුනක් සඳහන් කරන්න.

- (i) පාහියන්ගල, කුරුවිට බටදොඹලෙන, කිතුල්ගල බෙලිලෙන, අත්තනගොඩ අළු ලෙන, සීගිරිය පොතාන, සීගිරිය අලිගල, පිදුරංගල, රාවණා ඇල්ල ලෙන

(මින් තුනක් සඳහා ලකුණු 1×3 = 03)

(ii) පූර්ව ඓතිහාසික යුගයේ සුසාන භූමි හමු වූ ස්ථාන හතරක් සඳහන් කරන්න.

- (ii) ඉබ්බන්කටුව, ගල්සොහොන් කනත්ත, යටිගල්පොත්ත, හල්දුම්මුල්ල, බෙරගල, රංවාමඩම, නිකවලමුල්ල, කලමටුවාව, පොම්පරිප්පු, බණ්ඩන්තර, හබරත්තාව, හේවානිවල, දුම්මලසූරිය

(මින් හතරක් සඳහා ලකුණු 1×4 = 04)

(iii) පූර්ව ඓතිහාසික යුගයේ මානවයාගේ ජීවන රටාවේ ලක්ෂණ දෙකක් විස්තර කරන්න.

- (iii) - ස්ථීර වාසස්ථාන ඉදි කරගැනීම (ස්ථීරවාසිතාවය)
- කෘෂිකර්මාන්තය හා දඩයම් කිරීම
- යකඩ හා ගල් මෙවලම් භාවිත කිරීම
- සකපෝරුව භාවිතයෙන් මැටි බඳුන් තැනීම / බ්‍රික්කටු මිලි
- කාන්තාවන් රූපලාවන්‍ය කටයුතු කිරීම / කුඩා කටයුතු
- ක්‍රමවත් සුසාන වාරිත අනුගමනය කිරීම

(මින් කරුණු දෙකක් විස්තර කිරීමට ලකුණු 2 + 3 = 05)

(iv) මුල් ඓතිහාසික යුගයේ ජනාවාස, පූර්ව ඓතිහාසික යුගයෙන් වෙනස්වන ආකාරය කරුණු තුනක් ඇසුරෙන් පැහැදිලි කරන්න.

- (iv) - වැවක් කේන්ද්‍ර කොට ජනාවාස ඇතිවීම (වාපිගාම)
- භූවිෂමතාව පදනම් කරගෙන ජනාවාස පැතිරීම
- ගංගාවේ පිටාර නිම්නයට බැහැරින් නිවාස ඉදිකිරීම
- වෘත්තීන් ආශ්‍රයෙන් ජනාවාස බිහිවීම
- කාර්යය පදනම් කරගත් ජනාවාස ඇතිවීම
- කුඩා, මධ්‍ය හා නාගරික ජනාවාස ඇතිවීම
- ජනාවාසවල සංවිධානය හා පරිපාලනය ක්‍රමවත්ව පැවතීම
- ජනාවාසවල ආරක්ෂාව පිළිබඳ සැලකිලිමත් වීම

(මින් කරුණු තුනක් විස්තර කිරීමට ලකුණු 3 + 3 = 06)

ඉගෙනුම් පල:

ඓතිහාසික යුගයට අයත් විද්‍යාව හා තාක්ෂණික දැනුම විස්තර කරයි.

**ප්‍රශ්න අංක 04**

(i) අනුරාධපුර රාජධානි සමයේදී වියළි කලාපයේ ඉදිකරන ලද මහවැව් තුනක් සඳහන් කරන්න.

- (i) මීන්තෝරිය වැව, කවුඩුල්ල වැව, පදවිය වැව, හුරුලු වැව, නාවිවදුව වැව, මහ කනදරා වැව, කලා වැව, මහවිලච්චිය වැව, ගිරිතලේ වැව, කන්තලේ වැව, යෝධ වැව, මහගල්කඩවල වැව, මානාකැටිය වැව

(මින් තුනක් සඳහා ලකුණු 1×3 = 03)

(ii) වියළි කලාපයේ මහවැව් ඉදිකිරීමට හේතු දෙකක් සඳහන් කරන්න.

- (ii) - කෘෂිකාර්මික කටයුතු සාර්ථක කර ගැනීම
- ගංවතුර පාලනය කිරීම
- නාගරික ජල අවශ්‍යතා සපුරා ගැනීම
- වැඩිවන ජනගහනයට සාපේක්ෂව ආහාර නිපදවීමට අවශ්‍ය ජලය ලබා ගැනීම
- නියං කාලවලදී ජල අවශ්‍යතා සපුරා ගැනීම
- වැසි ජලය සංරක්ෂණය කිරීම

(මින් කරුණු දෙකක් සඳහා ලකුණු 2 × 2 = 04)

(iii) වැව් බැම්ම ඉදිකිරීමේදී භාවිත කළ තාක්ෂණය නිදසුන් දෙකක් ඇසුරෙන් විස්තර කරන්න.

- (iii) - පිහිටි ගලක් ඇසුරෙන් වැව් බැම්ම නිර්මාණය කිරීම
- ස්වභාවික කඳු දෙකක් අතර වැව් බැම්ම ඉදිකිරීම
- කඳු රහිත ප්‍රදේශවල භූමියේ පිහිටීම අනුව වැව් බැම්ම ඉදිකිරීම (උදාහරණ : යෝධ වැව)

- වඩා දිගු දුරකින් වැව් බැම්ම නිර්මාණය කිරීම
- පස් තට්ටු කිහිපයක් එකිනෙක මත අතුරා තදින් තලා වැව් බැම්ම ඉදිකිරීම
- වැව් බැම්මේ ආරක්ෂාවට රළපනාව නිර්මාණය කිරීම
- පොළොවේ පාෂාණ සංයුතිය හා සමෝච්ඡ රේඛා විහිදීම සලකා බලා වැව් බැම්ම ඉදිකිරීම
- වැව් බැම්ම සැකසීමේදී පාදම වඩා පුළුල්ව ඉදිකිරීම

(මින් කරුණු දෙකක් විස්තර කිරීමට ලකුණු 2 + 3= 05)

(iv) වැවක ප්‍රධාන අංග වන A - රළපනාව, B - සොරොව්ව, C - බිසෝකොටුව මගින් සිදුවන කාර්යයන් පිළිවෙළින් පැහැදිලි කරන්න.

(iv) A - රළපනාව - වැව් බැම්ම බාදනය වීම වැළැක්වීම

B - සොරොව්ව - ප්‍රධාන ඇළට ජලය නිකුත් කිරීම හා රොන් මඩ ඉවත් කිරීම

C - බිසෝ කොටුව - වැවක ජල පීඩනය පාලනය කර ජලය මුදා හැරීම

(ලකුණු 3 + 3=06)

ඉගෙනුම් පල:

ඓතිහාසික සමාජයෙන් උරුම වූ සමාජ දැක්ම හා පොදු භාවිත පිළිවෙත් විස්තර කරයි.

**ප්‍රශ්න අංක 05**

(i) මෙරට පැරණි සමාජ සංවිධාන දුරාවලියේ ඉහළම ස්ථරයේ සිටි පාර්ශව තුනක් සඳහන් කරන්න.

(i) රජු, රාජකීය නිලධාරීන්, සංඝරත්නය, ගිහි ප්‍රභූන් (ධනවත් වෙළෙන්දන්, නාවුක කප්පිත්තන්, වෛද්‍යවරු, ගුරුවරු)

(මින් තුනක් සඳහා ලකුණු 1×3= 03)

(ii) අතීතයේ අභ්‍යන්තර වෙළෙඳාම සම්බන්ධයෙන් පනවා තිබූ නීති දෙකක් සඳහන් කරන්න.

- (ii) - වෙළෙඳපල සීමාවේ වෙළෙඳාම් කරන අයගෙන් පමණක් බදු අය කිරීම
- සියලු වෙළෙඳ ද්‍රව්‍ය නිලධාරීන්ට පෙන්වා අනුමත කර ගැනීම
- කිරුම් මිනුම් සඳහා ප්‍රමිති ගත කරාදි පඩි භාවිත කිරීම
- බුලත් පුවක් මණ්ඩපවල තබා වෙළෙඳාම් කළ යුතු වීම
- පොහොය දිනවල වෙළෙඳාම තහනම් වීම
- පෙරමගට ගොස් භාණ්ඩ මිලදී ගැනීම තහනම් වීම

(මින් කරුණු දෙකක් සඳහා ලකුණු 2 × 2= 04)



(iii) අතීත පාලකයින් පරිසරය ආරක්ෂා කරගැනීම සඳහා ගත් ක්‍රියාමාර්ග දෙකක් විස්තර කරන්න.

- (iii) - උස් ගොඩබිම් ඉඩම්වල කැලෑ නොකැපිය යුතු බවට නීති පැනවීම
- ගස්කොළන් කැපීමේදී රජය පනවා ඇති නීති රීතිවලට අනුව කටයුතු කළ යුතු වීම (හේන් වගාව සඳහා)
- නිසි කලට සීසෑම කළ යුතු වීම
- ස්වභාවික පරිසරයේ ජීවත් වන සතුන් ආරක්ෂා කිරීමට නීති පැනවීම
- පරිසරයට හානි නොවන ලෙස අප ජලය හා මල අපද්‍රව්‍ය පිට කිරීමට නිසි ක්‍රමවේද සැකසීම

(මින් කරුණු දෙකක් විස්තරයට ලකුණු 2 + 3= 05)

(iv) මෙරට පැරණි සමාජය තුළ කාන්තාවන්ට ගෞරවනීය තත්ත්වයක් හිමි වූ බව නිදසුන් තුනක් ඇසුරෙන් පැහැදිලි කරන්න.

- (iv) - රාජ්‍ය පාලනය සඳහා කාන්තාවන්ට අවස්ථාව හිමිවීම
- දැඩි සමාජ බැඳීම්වලින් තොරව කටයුතු කිරීමට හැකිවීම
- මවක් ලෙස ගෞරව ලැබීම
- සුප ශාස්ත්‍රයේ නිපුණ වීම හේතුවෙන් ගෞරව දැක්වීම
- ආගමික කටයුතු සඳහා නිදහස හිමිවීම
- සාමාන්‍ය සමාජයේ කාන්තාවන්ට නායකත්වය සඳහා අවස්ථාව ලැබීම

(මින් කරුණු තුනක් විස්තරයට ලකුණු 3 + 3= 06)

ඉගෙනුම් පල:

ශ්‍රී ලාංකික රජවරුන්ගේ ශ්‍රේෂ්ඨත්වය අගයමින් පැරණි නීති සම්ප්‍රදායන් පිළිබඳ අවබෝධ කර ගනියි.

**ප්‍රශ්න අංක 06**

(i) මහනුවර රාජධානියේ අගනගරයට ස්වාභාවික ආරක්ෂාව ලැබුණු

- (a) ගංගාව හා
- (b) දුර්ග මාර්ග දෙකක් සඳහන් කරන්න.

(i) (a) මහවැලි ගඟ

(b) බලන, හුන්නස්ගිරිය, ගලගෙදර, නාලන්ද (බලකඩුව), ගිනිගත්හේන

(ලකුණු 1x3 = 03යි)

(ii) මහනුවර රාජධානිය පාලනය කළ නායකයන් වංශික රජවරු හතරදෙනා සඳහන් කරන්න.

(ii) ශ්‍රී විජය රාජසිංහ, කීර්ති ශ්‍රී රාජසිංහ, රාජාධිරාජසිංහ, ශ්‍රී වික්‍රම රාජසිංහ

රාජාධිරාජසිංහ

(ලකුණු 1x4 = 04යි)

(iii) පළමුවන විමලධර්මසූරිය රජු මහනුවර රාජධානියේ නීත්‍යනුකූල අයිතිය තහවුරු කරගැනීම සඳහා ගත් ක්‍රියාමාර්ග දෙකක් විස්තර කරන්න.

- (iii) - කුසුමාසන දේවිය විවාහ කර ගැනීම
- බුදු දහම වැළඳ ගැනීම
- විමලධර්මසූරිය යන බෞද්ධ නම ලබාගැනීම
- දන්ත ධාතුව මහනුවරට වැඩම කරවා ගැනීම

(මින් කරුණු දෙකක් විස්තරයට ලකුණු 2 + 3 = 05)

(iv) මහනුවර රාජධානියේ අධිකරණ කටයුතු ක්‍රියාත්මක වූ ආකාරය කරුණු තුනක් ඇසුරෙන් පැහැදිලි කරන්න.

- (iv) - ඉහළම අධිකරණය රජු වීම
- සෑම නිලධාරියකුටම තම පදවිය අනුව අධිකරණ බලතල හිමිවීම
- රජකුමා විසින්ම විසඳිය යුතු නඩු වර්ග පැවතීම
- මරණීය දණ්ඩනය පැනවීමේ බලය රජු සතුවීම
- විවිධ දඬුවම් ක්‍රම පැවතීම

(මින් කරුණු තුනක් විස්තරයට ලකුණු 3 + 3 = 06)

ඉගෙනුම් පල:

ආගන්තුක සංස්කෘතික ධාරා දේශීය සමාජ ව්‍යුහයට අනුකූලනය වූ ආකාරය විග්‍රහ කරයි.

**ප්‍රශ්න අංක 07**

(i) බ්‍රිතාන්‍ය පාලන සමයේ ඉංග්‍රීසි උගත් ශ්‍රී ලාංකිකයන්ට විවෘත වූ නව රැකියා අවස්ථා තුනක් සඳහන් කරන්න.

(i) නීතිඥ, වෛද්‍ය, ඉංජිනේරු, මිනින්දෝරු, ලිපිකාර සේවය, සිවිල් සේවය, කැබ්ලේ ගුවන් සේවය

මහලු ගුවන් සේවය

(මින් තුනක් සඳහා ලකුණු 1x3 = 03)

(ii) බ්‍රිතාන්‍ය පාලනයට පෙර මෙරට ජන සමාජය තුළ මුදල් භාවිතය සුලභ නොවීමට හේතු දෙකක් ලියන්න.

- (ii) - ස්වයංපෝෂිත ආර්ථික ක්‍රමයක් පැවතීම
- භාණ්ඩ හුවමාරු ක්‍රමයක් පැවතීම
- අන්‍යෝන්‍ය සහයෝගය හා සහජීවන ක්‍රමයක් පැවතීම
- වැටුපට වැඩ කරන ක්‍රමයක් නොතිබීම
- අත්තම ක්‍රමය පැවතීම

- ගම් සභා ක්‍රමය මගින් පොදු වැඩ සිදු කිරීම
- ඉඩම් භුක්ති ක්‍රමය හා රාජකාරි ක්‍රමය ක්‍රියාත්මක වීම

(මින් කරුණු දෙකක් සඳහා ලකුණු  $2 \times 2 = 04$ )

(iii) බ්‍රිතාන්‍ය පාලනය හේතුවෙන් මෙරට සමාජයෙහි ඇති වූ අහිතකර බලපෑම් දෙකක් විස්තර කරන්න.

- (iii) - ඉතා දීර්ඝ කාලයක් විදේශ රාජ්‍යයක සූරා කෑමට ලක්වීම
- දේශීය ධනවතුන් සුළු පිරිසක් බිහි වුවද අති බහුතර ජනතාව දුප්පතුන් වීම
- ආදායම් බෙදී යාමේ ප්‍රබල විෂමතාව
- බටහිර සංස්කෘතිය පැතිරීම
- දේශීය සංස්කෘතිය පිරිහීම
- මධ්‍යසාර භාවිතය පැතිරීම
- ඉඩම් අහිමි ජනතාවක් බිහිවීම
- දේශීය දැනුම අභාවයට යාම
- ගම් සභාව වැනි ප්‍රයෝජනවත් ආයතන විනාශ වීම

(මින් කරුණු දෙකක් විස්තරයට ලකුණු  $2 + 3 = 05$ )

(iv) බ්‍රිතාන්‍ය පාලනය තුළින් මෙරටට ලැබුණු යහපත් ප්‍රතිඵල තුනක් පැහැදිලි කරන්න.

- (iv) - ජාත්‍යන්තර භාෂාවක් වන ඉංග්‍රීසි දැනුම රට තුළ පැතිරීම
- ගමනාගමන හා සන්නිවේදන කටයුතු දියුණු වීම
- අපනයන වැවිලි බෝග හඳුන්වාදීම
- කාර්මික විප්ලවයේ තාක්ෂණික දියුණුව මෙරටට ලැබීම
- පාර්ලිමේන්තු ආණ්ඩුක්‍රමය ස්ථාපිත වීම
- බටහිර අධ්‍යාපන අවස්ථා උදාවීම
- විවිධ රැකියා ක්ෂේත්‍ර බිහිවීම

(මින් කරුණු තුනක් විස්තරයට ලකුණු  $3 + 3 = 06$ )

### III කොටස

ඉගෙනුම් පල:

ජේතිහාසික ගෝලීය දේශපාලන ප්‍රවණතාවල ආදර්ශ විස්තර කරයි.

### ප්‍රශ්න අංක 08

(i) ඇමෙරිකා මහද්වීපයේ ජනපද පිහිටුවන ලද යුරෝපා රටවල් තුනක් සඳහන් කරන්න.

(i) පෘතුගාලය, ස්පාඤ්ඤය, ඕලන්දය, ප්‍රංශය, බ්‍රිතාන්‍යය

(මින් තුනක් සඳහා ලකුණු  $1 \times 3 = 03$ )

(ii) (a) ඇමෙරිකානු නිදහස් සටනට හේතුව වූ සටන් පාඨය කුමක් ද?

(b) රුසියානු විප්ලවයට හේතුව වූ සටන් පාඨය කුමක් ද?

(ii) (a) නියෝජිතයන් නැත්නම් බදුන් නැත

(b) සාමය, ඉඩම්, ආහාර

(ලකුණු  $2 \times 2 = 04$ )

**(iii) ඇමරිකානු නිදහස් සටනට බලපෑ හේතු දෙකක් විස්තර කරන්න.**

- (iii) - ඇමරිකානු ජනපදවාසීන් කාලයක් තිස්සේ බ්‍රිතාන්‍යය මැදිහත්වීම අවම වූ පාලන ක්‍රමයකට හුරුවී සිටීම
- බ්‍රිතාන්‍යය අනුගමනය කළ තම රටට වාසිදායක ආර්ථික ප්‍රතිපත්තිය
- ජනපදවාසීන්ගේ සිතූම් පැතුම් ආකල්ප බ්‍රිතාන්‍ය පාලකයින් අවබෝධ කරගෙන නොසිටීම
- බ්‍රිතාන්‍යය විසින් අසාධාරණ ලෙස අණ පනත් හා නව බදු වර්ග පැනවීම
- ජනපදවාසීන්ගේ සාධාරණ සටන් මර්දනය කිරීම
- නිදහස පිළිබඳ ජනපදවාසීන් තුළ වූ උනන්දුව

(මින් කරුණු දෙකක් විස්තරයට ලකුණු 2 + 3 = 05)

**(iv) රුසියානු විප්ලවයට බලපෑ හේතු තුනක් පැහැදිලි කරන්න.**

- (iv) - දුෂිත ඒකාධිපති රාජාණ්ඩු ක්‍රමය
- අධික බදු බර
- ප්‍රවේණිදාසයන් වූ සාමාන්‍ය ජනතාව ලද පීඩනය
- කම්කරුවන් ලද පීඩනය
- රුසියානු ගොවීන් හා කම්කරුවන් යුද සේවයට යොදා ගැනීම
- රට පුරා උග්‍ර ආහාර හිඟය හා භාණ්ඩවල මිල ඉහළ යාම
- ඉඩම් අයිතිය රදලවරුන් සතුවීම
- පල්ලියේ ආධිපත්‍යය
- පළමුවන ලෝක යුද්ධයට රුසියාවට සම්බන්ධ වීම නිසා රට තුළ උද්ගත වූ අර්බුද

(මින් කරුණු තුනක් විස්තරයට ලකුණු 3 + 3 = 06)

ඉගෙනුම් පල:

කාර්මික විප්ලවය හා එහි බලපෑම විග්‍රහ කරයි.

**ප්‍රශ්න අංක 09**

(i) බ්‍රිතාන්‍යයේ කාර්මික විප්ලවය ආරම්භ වූ ප්‍රධාන කර්මාන්ත තුන ලියන්න.

(i) ජේෂ් කර්මාන්තය, යකඩ හා වානේ කර්මාන්තය, ගල් අඟුරු කර්මාන්තය

(ලකුණු 1×3 = 03යි)

(ii) බ්‍රිතාන්‍යයෙන් ආරම්භ වූ කාර්මික විප්ලවය වෙනත් රටවල් කරා ව්‍යාප්ත වීමට බලපෑ හේතු දෙකක් සඳහන් කරන්න.

- (ii) - ලොව පුරා සීඝ්‍රයෙන් ජනගහනය වර්ධනය වීම හා භාණ්ඩවලට තිබූ ඉල්ලුම ඉහළ යාම
- යුරෝපය තුළ ගම්නාගමන හා ප්‍රවාහන කටයුතු වර්ධනය වීම
- ප්‍රංශය හා ජර්මනිය ගල් අඟුරු සොයා ගැනීම

(මින් කරුණු දෙකක් සඳහා ලකුණු 2 × 2 = 04)

(iii) කාර්මික විජලවයේ බලපෑම් නිසා ප්‍රවාහන ක්ෂේත්‍රයේ ඇති වූ දියුණුව නිදසුන් දෙකක් ඇසුරෙන් විස්තර කරන්න.

- (iii) - මැකඩම් ක්‍රමය හඳුන්වා දීම
- වාණිජ බලයෙන් ක්‍රියා කරන දුම්රිය එන්ජිම නිපදවීම
- නාවුක හා ජල ප්‍රවාහන ක්ෂේත්‍රයේ දියුණුව  
    උදාහරණ: දුම්බේට්ටුව හා දුම් නැව
- ඩෙම්ලර් විසින් මෝටර් රථය නිපදවීම
- රයිට් සහෝදරයන් විසින් ගුවන් යානය නිපදවීම

(මින් කරුණු දෙකක් විස්තරයට ලකුණු 2 + 3= 05)

(iv) කාර්මික විජලවයේ ප්‍රතිඵලයක් ලෙස සමාජ ක්ෂේත්‍රයේ සිදු වූ වෙනස්වීම් කරුණු තුනක් ඇසුරෙන් පැහැදිලි කරන්න.

- (iv) - යහපත් මෙන්ම අයහපත් බලපෑම් ඇතිවීම
- සීඝ්‍ර නාගරීකරණය
- නාගරික ජනතාවගේ මූලික පහසුකම් අවම වීම
- වැඩ කරන ජනතාවගේ භෞතික ජීවන තත්ත්වය අසතුටු දායක වීම
- මුද්‍රිකක හා ජේලි නිවාස ඇතිවීම
- සමාජයේ ඇති නැති පරතරය වැඩිවීම
- පන්ති සහිත සමාජයක් බිහිවීම
- සමාජයේ විවිධ අපවාර වර්ධනය වීම
- ශ්‍රමය සුරා කෑමට ලක්වීම
- නව රැකියා අවස්ථා බිහිවීම
- ජනතාවට දැරිය හැකි මිලකට භාණ්ඩ ලබා ගැනීමට හැකිවීම
- වෘත්තීය සංගම් බිහිවීම
- සමාජ සුභසාධන කටයුතු සඳහා රාජ්‍ය අවධානය යොමුවීම
- පරිසර දූෂණය වැඩිවීම

(මින් කරුණු තුනක් විස්තරයට ලකුණු 3 + 3= 06)

\*\*\*\*\*

