

නව නිර්දේශය/புதிய பாடத்திட்டம்/New Syllabus

ශ්‍රී ලංකා විභාග දෙපාර්තමේන්තුව ශ්‍රී ලංකා විභාග දෙපාර්තමේන්තුව ශ්‍රී ලංකා විභාග දෙපාර්තමේන්තුව ශ්‍රී ලංකා විභාග දෙපාර්තමේන්තුව ශ්‍රී ලංකා විභාග දෙපාර්තමේන්තුව
 இலங்கைப் பரீட்சைத் திணைக்களம் இலங்கைப் பரීட்சைத் திணைக்களம் இலங்கைப் பரීட்சைத் திணைக்களம் இலங்கைப் பரීட்சைத் திணைக்களம் இலங்கைப் பரීட்சைத் திணைக்களம்
 Sri Lanka Department of Examinations, Sri Lanka Department of Examinations, Sri Lanka Department of Examinations, Sri Lanka Department of Examinations, Sri Lanka
 Department of Examinations, Sri Lanka

NEW

අධ්‍යයන පොදු සහතික පත්‍ර (උසස් පෙළ) විභාගය, 2019 අගෝස්තු
கல்விப் பொதுத் தராதரப் பத்திர (உயர் தர)ப் பரீட்சை, 2019 ஆகஸ்ட்
General Certificate of Education (Adv. Level) Examination, August 2019

ආර්ථික විද්‍යාව I
பொருளியல் I
Economics I

21 S I

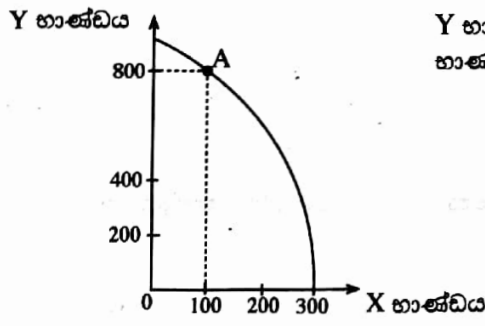
2019.08.05 / 1300 - 1500

පැය දෙකකි
இரண்டு மணித்தியாலம்
Two hours

උපදෙස්

- * සියලු ම ප්‍රශ්නවලට පිළිතුරු සපයන්න.
- * උත්තර පත්‍රයේ නියමිත ස්ථානයේ ඔබේ විභාග අංකය ලියන්න.
- * උත්තර පත්‍රයේ පසුපිටේ දී ඇති උපදෙස් ද සැලකිල්ලෙන් කියවා පිළිපදින්න.
- * 1 සිට 50 තෙක් එක් එක් ප්‍රශ්නයට (1), (2), (3), (4), (5) යන පිළිතුරුවලින් නිවැරදි හෝ ඉතාමත් ගැළපෙන හෝ පිළිතුර තෝරාගෙන, එය උත්තර පත්‍රයේ පසුපස දැක්වෙන උපදෙස් පරිදි කතිරයක් (X) යොදා දක්වන්න.

1. එක් එක් කුටුම්භයන්හි සහ ආයතනයන්හි තීරණ පිළිබඳ අධ්‍යයනය කෙරෙන ආර්ථික විද්‍යා විෂය ක්ෂේත්‍රය වනුයේ,
 - (1) සාර්ව ආර්ථික විද්‍යාව ය.
 - (2) සුක්ෂ්ම ආර්ථික විද්‍යාව ය.
 - (3) යථානුරූපී ආර්ථික විද්‍යාව ය.
 - (4) අභිමතානුරූපී ආර්ථික විද්‍යාව ය.
 - (5) ශුභසාධන ආර්ථික විද්‍යාව ය.
2. භූමිය, ශ්‍රමය, ප්‍රාග්ධනය හා ව්‍යවසායකත්වය යන සම්පත්වල හිමිකරුවන් වෙත කෙරෙන ආදායම් ගෙවීම් පිළිවෙළින්
 - (1) පොලිය, වැටුප්, බදු කුලිය සහ ලාභ වේ.
 - (2) බදු කුලිය, වැටුප්, ලාභාංශ සහ පොලිය වේ.
 - (3) බදු කුලිය, ලාභ, වැටුප් සහ පොලිය වේ.
 - (4) බදු කුලිය, වැටුප්, පොලිය සහ ලාභ වේ.
 - (5) පොලිය, වැටුප්, ලාභාංශ සහ බදු කුලිය වේ.
3. පහත සඳහන් දෑ අතුරින් විධාන ආර්ථික පද්ධතියක කැපී පෙනෙන ලක්ෂණයක් වන්නේ කවරක් ද?
 - (1) ප්‍රාග්ධනය පිළිබඳ පෞද්ගලික හිමිකම
 - (2) වෙළෙඳපොළ මත දැඩිව රඳා පැවතීම
 - (3) මධ්‍යගත සැලසුම්කරණය
 - (4) වෙළෙඳපොළ බලය සංකේන්ද්‍රණය වීම
 - (5) ස්වාර්ථය පදනම් කොට තීරණ ගැනීම
4. A ලක්ෂ්‍යයේ නිෂ්පාදනයෙහි නිරතව සිටින ආර්ථිකයක නිෂ්පාදන හැකියා මායිම් වක්‍රය පහත රූපසටහන පෙන්වුම් කරයි.

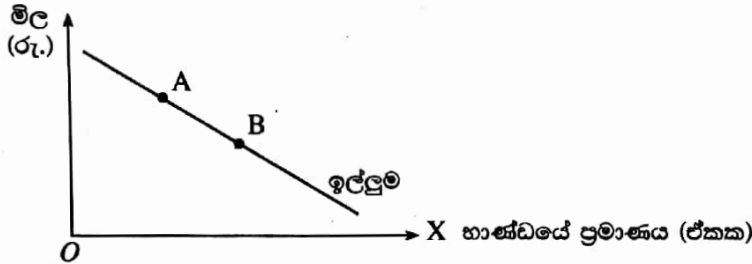


Y භාණ්ඩයෙන් නිෂ්පාදනය කරනු ලබන නිමැවුම් ප්‍රමාණය වෙනුවෙන් X භාණ්ඩයෙන් කැප කරන ලද නිමැවුම් ප්‍රමාණය කොපමණ ද?
 (1) 100 (2) 200 (3) 300
 (4) 400 (5) 500

5. X භාණ්ඩයේ මිල වෙනස් වීමක ආදේශන හා ආදායම් ප්‍රතිච්ඡාක පහත වගුව පෙන්වුම් කරයි. ආදේශන හා ආදායම් ප්‍රතිච්ඡාකවල නිවැරදි සංයෝජනය නිරූපණය කරනුයේ පහත සඳහන් කවරක් ද?

	X භාණ්ඩයේ ස්වරූපය	මිල වෙනස්වීම	ආදේශන ප්‍රතිච්ඡාකය මගින් ඉල්ලුම් කරනු ලබන ප්‍රමාණය	ආදායම් ප්‍රතිච්ඡාකය මගින් ඉල්ලුම් කරනු ලබන ප්‍රමාණය
(1)	බාල	පහළ යයි	අඩු වේ	වැඩි වේ
(2)	බාල	ඉහළ යයි	අඩු වේ	අඩු වේ
(3)	බාල	ඉහළ යයි	වැඩි වේ	වැඩි වේ
(4)	සාමාන්‍ය	පහළ යයි	වැඩි වේ	වැඩි වේ
(5)	සාමාන්‍ය	ඉහළ යයි	වැඩි වේ	අඩු වේ

6. භාණ්ඩයක සැපයුම් වක්‍රය වමට විතැන් කරනුයේ පහත සඳහන් කවරක් ද?
 (1) නිෂ්පාදන පිරිවැයෙහි ඉහළ යාමක් (2) නිෂ්පාදන පිරිවැයෙහි පහළ යාමක්
 (3) භාණ්ඩයේ මිල ඉහළ යාමක් (4) භාණ්ඩයේ මිල පහළ යාමක්
 (5) ඉල්ලුම අඩු වීමක්
7. කිසියම් පුද්ගලයෙකුගේ ආදායම වැඩි වන විට, පොදු ප්‍රවාහන සේවය සඳහා ඔහුගේ ඉල්ලුම අඩු වන්නේ නම්, පොදු ප්‍රවාහන සේවය උදාහරණයක් වනුයේ,
 (1) බාල භාණ්ඩයකට ය. (2) නොමිල භාණ්ඩයකට ය.
 (3) ගිගන් භාණ්ඩයකට ය. (4) සාමාන්‍ය භාණ්ඩයකට ය.
 (5) පොදු භාණ්ඩයකට ය.
8. X නමැති භාණ්ඩය සඳහා වන වෙළෙඳපොළ ඉල්ලුම් වක්‍රය පහත රූපසටහන පෙන්වුම් කරයි.

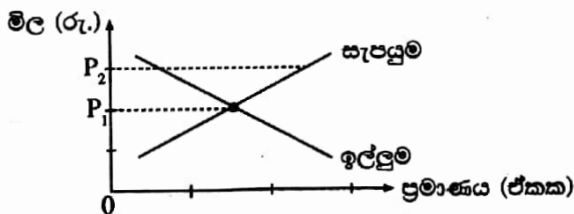


වෙළෙඳපොළ සමතුලිත ප්‍රමාණය A ලක්ෂ්‍යයේ සිට B ලක්ෂ්‍යය කරා වෙනස් වීමට බොහෝ දුරට හේතු විය හැක්කේ

- (1) ආදේශක භාණ්ඩයක මිල ඉහළ යාම ය.
 (2) පාරිභෝගිකයන්ගේ ආදායම් ඉහළ යාම ය.
 (3) පාරිභෝගිකයන්ගේ ආදායම් පහළ යාම ය.
 (4) X භාණ්ඩයේ නිෂ්පාදන පිරිවැය පහළ යාම ය.
 (5) X භාණ්ඩයේ සැපයුම අඩු වීම ය.
9. භාණ්ඩ ඒකකයක් සඳහා රු. 100ක සමතුලිත මිලක් පවතින කල්පිත තරගකාරී වෙළෙඳපොළක් උපකල්පනය කරන්න. දැන් වෙළෙඳපොළ සැපයුම් වක්‍රය සෑම මිලකදී ම නමාස තත්ත්වයක සිට, සෑම මිලක දී ම අනමාස තත්ත්වයක් කරා වෙනස්වන බවත්, එහිදී වෙළෙඳපොළ සමතුලිත මිල නොවෙනස්ව පවතින බවත් සලකන්න. මෙම වෙනස පාරිභෝගික අතිරික්තය සහ නිෂ්පාදක අතිරික්තය මත ඇති කරන ප්‍රතිඵලය කවරේ ද?

	පාරිභෝගික අතිරික්තය	නිෂ්පාදක අතිරික්තය
(1)	වැඩි වේ	අඩු වේ
(2)	වැඩි වේ	නොවෙනස් වේ
(3)	නොවෙනස් වේ	වැඩි වේ
(4)	නොවෙනස් වේ	නොවෙනස් වේ
(5)	අඩු වේ	වැඩි වේ

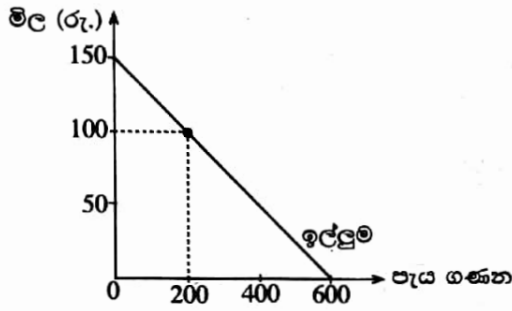
10. සාමාන්‍ය භාණ්ඩයක් සඳහා වෙළෙඳපොළ ඉල්ලුම් හා සැපයුම් වක්‍ර පහත රූපසටහන පෙන්වුම් කරයි.



වෙළෙඳපොළ සමතුලිත මිල P_1 සිට P_2 දක්වා ඉහළ යා හැක්කේ

- (1) පාරිභෝගිකයන්ගේ ආදායම් ඉහළ ගිය විට ය.
 (2) අනුපූරක භාණ්ඩයක මිල ඉහළ ගිය විට ය.
 (3) නිෂ්පාදන පිරිවැය සැලකිය යුතු ලෙස පහළ වැටුණ විට ය.
 (4) නිෂ්පාදිතය මත ලබාදෙන සහනාධාර ඉහළ ගිය විට ය.
 (5) P_2 මිල උපරිම මිලක් වශයෙන් නෛතිකව නියම කළ විට ය.

11. පොද්ගලික උසස් අධ්‍යාපන ආයතනයක්, එහි සිසුන්ට අන්තර්ජාල සේවාව ආරම්භයේ දී ගාස්තු අය කිරීමකින් තොරව ලබා දෙනු ලැබුවේ යැයි උපකල්පනය කරන්න. පසුව අන්තර්ජාල සේවාව භාවිත කරන අයගෙන් පැයකට රුපියල් 100ක් බැගින් ගාස්තුවක් අය කිරීමට ආයතනය තීරණය කළ අතර අන්තර්ජාල සේවාව සඳහා සිසුන්ගේ ඉල්ලුම් වක්‍රය පහත රූපසටහනෙහි දැක්වේ.



ගාස්තු අයකිරීම හඳුන්වා දුන් පසුව අහිමි වූ පාරිභෝගික අතිරික්තයේ වටිනාකම

- (1) රුපියල් 90 000කි.
- (2) රුපියල් 45 000කි.
- (3) රුපියල් 40 000කි.
- (4) රුපියල් 10 000කි.
- (5) රුපියල් 5 000කි.

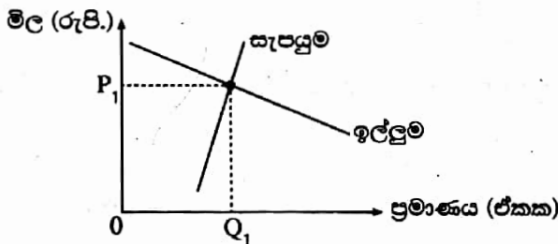
12. නිෂ්පාදනය මත ඒකක බද්දක් පැනවීමට පෙර සහ පසු කිසියම් පාරිභෝගික භාණ්ඩයක් සඳහා වූ ඉල්ලුම් හා සැපයුම් ලේඛන පහත වගුව පෙන්වයි.

මිල (රු.)	ඉල්ලුම් කරනු ලබන ප්‍රමාණය	බද්දට පෙර සැපයූ ප්‍රමාණය	බද්දට පසු සැපයූ ප්‍රමාණය
65	650	550	450
70	650	600	500
75	650	650	550
80	650	700	600
85	650	750	650
90	650	800	700
100	650	850	750

ඒකක බද්දේ ප්‍රමාණය සහ බද්දට පසු මිල වෙනස් වූ ප්‍රමාණය කොපමණ ද?

- (1) බද්ද රුපියල් 10ක් සහ මිල වෙනස රුපියල් 5කි.
- (2) බද්ද රුපියල් 10ක් සහ මිල වෙනස රුපියල් 10කි.
- (3) බද්ද රුපියල් 50ක් සහ මිල වෙනස රුපියල් 75කි.
- (4) බද්ද රුපියල් 50ක් සහ මිල වෙනස රුපියල් 85කි.
- (5) බද්ද රුපියල් 10ක් සහ මිල වෙනස රුපියල් 80කි.

13. කෘෂිකාර්මික භාණ්ඩයක් සඳහා පවතින තරගකාරී වෙළෙඳපොළක් පහත රූපසටහන පෙන්වුම් කරයි.



රජය මෙම භාණ්ඩයේ නිෂ්පාදකයින්ට ඒකක සහනාධාරයක් ලබා දේ නම්, නිෂ්පාදකයන් සහ පාරිභෝගිකයන් අතර ආර්ථික අතිරික්තය කෙසේ බෙදීයනු ලැබේ ද?

- (1) ආර්ථික අතිරික්තයෙන් වැඩි කොටසක් පාරිභෝගිකයන් වෙත යයි.
- (2) ආර්ථික අතිරික්තයෙන් වැඩි කොටසක් නිෂ්පාදකයන් වෙත යයි.
- (3) ආර්ථික අතිරික්තය මුළුමනින් ම නිෂ්පාදකයන් වෙත යයි.
- (4) ආර්ථික අතිරික්තය මුළුමනින් ම පාරිභෝගිකයන් වෙත යයි.
- (5) ආර්ථික අතිරික්තය පාරිභෝගිකයන් සහ නිෂ්පාදකයන් අතර සම සමව බෙදී යනු ඇත.

14. සඵල අවම මිලක් නියම කළ විට

- (1) පාරිභෝගික අතිරික්තය හා නිෂ්පාදක අතිරික්තය වැඩි වේ.
- (2) පාරිභෝගික අතිරික්තය වැඩි වන අතර නිෂ්පාදක අතිරික්තය අඩු වේ.
- (3) පාරිභෝගික අතිරික්තය සහ නිෂ්පාදක අතිරික්තය අඩු වේ.
- (4) පාරිභෝගික අතිරික්තය අඩු වන අතර නිෂ්පාදක අතිරික්තය වැඩි වේ.
- (5) පාරිභෝගික අතිරික්තය සහ නිෂ්පාදක අතිරික්තය යන දෙකම නොවෙනස්ව පවතී.

15. කිසියම් ප්‍රභේදිත හෝ ප්‍රමිතිගත හෝ භාණ්ඩයක් නිෂ්පාදනය කරනු ලබන ආයතන කුඩා සංඛ්‍යාවකින් සමන්විත වූ කර්මාන්තයක්
- (1) තරඟකාරී කර්මාන්තයකි.
 - (2) කතිපයාධිකාරයකි.
 - (3) ඒකාධිකාරී තරඟ කර්මාන්තයකි.
 - (4) ඒකාධිකාරයකි.
 - (5) ශුද්ධ තරඟයකි.

16. නිෂ්පාදන ආයතනයක් ස්ථාවර ප්‍රාග්ධන තොගයක් සමග විචලන ශ්‍රම ප්‍රමාණ භාවිත කරමින් නිෂ්පාදනයේ යෙදී සිටී යැයි සලකන්න. මෙහිදී ශ්‍රමය සඳහා ගෙවනු ලබන දෛනික වැටුප් ඉහළ නගී නම් එය ආයතනයේ පිරිවැය කෙරෙහි කෙසේ බලපානු ලැබේ ද?

	මුළු විචලන පිරිවැය	මුළු ස්ථාවර පිරිවැය	මුළු පිරිවැය
(1)	අඩු වේ	නොවෙනස්ව පවතී	අඩු වේ
(2)	අඩු වේ	අඩු වේ	අඩු වේ
(3)	වැඩි වේ	අඩු වේ	නොවෙනස්ව පවතී
(4)	වැඩි වේ	නොවෙනස්ව පවතී	වැඩි වේ
(5)	වැඩි වේ	වැඩි වේ	වැඩි වේ

17. කෙසෙල් වගාවේ නිරත ගොවියෙකු පූර්ණ තරඟකාරී වෙළෙඳපොළක කටයුතු කරමින් සිටී යැයි සලකන්න. කෙටි කාලයේ දී වෙළෙඳපොළ මිල පහළ වැටේ නම් ගොවියා කළ යුත්තේ,
- (1) අලුත් මිල සාමාන්‍ය මුළු පිරිවැයට සමාන වන තෙක් නිෂ්පාදනය වැඩි කිරීම ය.
 - (2) මිල පහළ යාම සමනය කිරීමට නිෂ්පාදනය වැඩි කිරීම ය.
 - (3) අලුත් මිල ආන්තික අයභාරයට වඩා අඩු නම් නිෂ්පාදනය නතර කිරීම ය.
 - (4) අලුත් මිල සාමාන්‍ය ස්ථාවර පිරිවැය ආවරණය කරයි නම් පමණක් නිෂ්පාදනය අඛණ්ඩව පවත්වාගෙන යාම ය.
 - (5) අලුත් මිල සාමාන්‍ය විචලන පිරිවැය ආවරණය කරයි නම් පමණක් නිෂ්පාදනය අඛණ්ඩව පවත්වාගෙන යාම ය.

18. පූර්ණ තරඟකාරී කර්මාන්තයක කටයුතු කරන එක් ආයතනයක් එම ආයතනයේ පමණක් නිෂ්පාදන පිරිවැය අඩු කෙරෙන තාක්ෂණික ප්‍රවර්ධනයකට මුහුණ දී සිටී නම් එමගින් ආයතනයේ මිල, නිමැවුම හා ලාභය මත ඇති කෙරෙන බලපෑම නිවැරදිව විස්තර කෙරෙනුයේ පහත දැක්වෙන කවරකින් ද?

	මිල	නිමැවුම	ලාභය
(1)	අඩු වේ	අඩු වේ	අඩු වේ
(2)	අඩු වේ	වැඩි වේ	වැඩි වේ
(3)	නොවෙනස්ව පවතී	අඩු වේ	වැඩි වේ
(4)	නොවෙනස්ව පවතී	වැඩි වේ	වැඩි වේ
(5)	වැඩි වේ	වැඩි වේ	වැඩි වේ

19. බොහෝ දුරට වැඩිවන ධන නිමැවුම් පරතරයක් සහිත ලක්ෂණයකින් සමන්විත වන්නේ ව්‍යාපාර චක්‍රයෙහි කවර අදියරක් ද?
- (1) මුද්‍රනක
 - (2) පසුබැස්ම
 - (3) ප්‍රසාරණය
 - (4) පතුළ
 - (5) සංකෝචනය

20. පහත දැක්වෙන කවරක් මූලික මිල යටතේ දළ එකතු කළ අගයට (GVA) ඇතුළත් සංරචකයක් වේ ද?
- (1) අතරමැදි පරිභෝජනය
 - (2) පරිලේඛන/කොග වෙනස් වීම
 - (3) වටිනා දේ අත්කර ගැනීම
 - (4) නිෂ්පාදිතය මත බදු අඩු කළ සහනාධාර
 - (5) නිෂ්පාදනය මත වෙනත් බදු (අඩු කළා එම සහනාධාර)

21. වියදම් ප්‍රවේශය මත රචක දළ දේශීය නිෂ්පාදිතය ගණනය කිරීමේ දී පහත දැක්වෙන කුටුම්භ මිල දී ගැනීම් අතුරින් කවරක් දළ පෞද්ගලික ආයෝජනයේ සංරචකයක් වශයෙන් ගණනය කෙරේ ද?
- (1) සෛවරිත්ව බැඳුම්කර
 - (2) සමාගමක කොටස්
 - (3) ආයෝජන බැංකුවක් විසින් නිකුත් කළ ණයකර
 - (4) පෞද්ගලික පරිහරණය සඳහා අලුත් මෝටර් රථයක්
 - (5) අලුතින් ඉදි කළ නිවාසයක්

22. පහත සඳහන් දෑ අතුරින් දේපොළ ආදායමක් වන්නේ කුමක් ද?
- (1) වැටුප් හා වේතන
 - (2) පොලිය
 - (3) සේවක අර්ථසාධක අරමුදලට සේව්‍යයා විසින් කරනු ලබන දායකත්වය
 - (4) ජීවිත නොවන රක්ෂණ ගිණිකම්
 - (5) සහනාධාර

23. කිසියම් ආර්ථිකයක ස්වායත්ත පරිභෝජනය රුපියල් මිලියන 600ක් සහ ආන්තික ඉතුරුම් නැමියාව 0.2ක් ද වේ යැයි සලකන්න. මෙම ආර්ථිකයේ වැය කළ හැකි දළ ජාතික ආදායම රුපියල් මිලියන 1 000කින් ඉහළ නගී නම්, පරිභෝජන වියදම වැඩි වන ප්‍රමාණය
- (1) රුපියල් මිලියන 200කි.
 - (2) රුපියල් මිලියන 600කි.
 - (3) රුපියල් මිලියන 800කි.
 - (4) රුපියල් මිලියන 1 400කි.
 - (5) රුපියල් මිලියන 1 600කි.

24. කිසියම් කල්පිත ආර්ථිකයක පරිභෝජනය (C) සහ වැය කළ හැකි දළ ජාතික ආදායම (Y_D) පිළිබඳ ජාතික ගිණුම් දත්ත පහත වගුවෙන් පෙන්වනු ලබයි.

වර්ෂය	පරිභෝජනය (රු.පි. මිලියන)	වැය කළ හැකි දළ ජාතික ආදායම (රු.පි. මිලියන)
1	800	1 000
2	960	1 200

තුන්වන වර්ෂයේ දී ශුද්ධ අපනයන ඉහළ යාමක් නිසා ජාතික ආර්ථිකය රුපියල් මිලියන 300කින් ප්‍රසාරණය විය. අනිකුත් කරුණු නොවෙනස්ව පැවතියේ නම් ශුද්ධ අපනයනවල වැඩි වීම කොපමණ වී ද?

- (1) රුපියල් මිලියන 300කි.
- (2) රුපියල් මිලියන 160කි.
- (3) රුපියල් මිලියන 100කි.
- (4) රුපියල් මිලියන 80කි.
- (5) රුපියල් මිලියන 60කි.

25. කෙටි කාලීන සමාහාර සැපයුම් වක්‍රය
- (1) පහළට සහ දකුණට බැවුම් වේ.
 - (2) ඉහළට සහ දකුණට බැවුම් වේ.
 - (3) තීරස් රේඛාවක් ලෙස ප්‍රස්තාරගත කෙරේ.
 - (4) සිරස් රේඛාවක් ලෙස ප්‍රස්තාරගත කෙරේ.
 - (5) පූර්ණ සේවා නියුක්ති නිමැවුමට වඩා අඩු නිමැවුම් මට්ටම්වල දී එය දැඩි බැවුමක් සහිත වේ.

26. පහත සඳහන් ඒවායින් ආර්ථිකයේ මුදල් සැපයුම අඩු කිරීමට බලපාන හේතුවක් වන්නේ කුමක් ද?
- (1) ආදායම් බදු අනුපාතිකයන්හි පහළ බැසීමක්
 - (2) වට්ටම් අනුපාතිකයේ පහළ බැසීමක්
 - (3) මහ බැංකුව විසින් විවෘත වෙළෙඳපොළෙහි රජයේ සුරැකුම්පත් මිලයට ගැනීමක්
 - (4) ව්‍යවස්ථාපිත සංචිත අවශ්‍යතා ඉහළ නැංවීමක්
 - (5) භාණ්ඩ හා සේවා මත වැය කෙරෙන ආණ්ඩුවේ වියදම් ඉහළ යාමක්

27. ආර්ථිකය පූර්ණ සේවා නියුක්තියෙහි පවතින විටෙක කෙටි කාලයේ දී ඉල්ලුමෙන් ඇදුණු උද්ධමනයක් ඇති කෙරෙනුයේ පහත සඳහන් කවරක් විසින් ද?
- (1) ප්‍රතිපත්ති පොලී අනුපාතිකයන්හි ඉහළ යාමක්
 - (2) පෞද්ගලික ආදායම් බදු ඉහළ යාමක්
 - (3) මූර්ත පොලී අනුපාතිකයේ පහළ යාමක්
 - (4) ආණ්ඩුවේ වියදම් පහළ යාමක්
 - (5) මුදල් සැපයුමේ පහළ යාමක්

28. සියලු ම බැංකු නීතියෙන් නියම කොට ඇති අවම සංචිත පමණක් තබාගන්නා බවත් බැංකු පද්ධතියෙන් පිටතට මුදල් ගලායාමක් සිදු නොවන බවත් සලකන්න. නීතිමය සංචිත අවශ්‍යතාව 10%ක් වේ. මෙහිදී ගනුදෙනුකරුවෙක් තම ජංගම ගිණුමෙහි රුපියල් 1 000ක් තැන්පත් කළහොත්, මුළු මුදල් සැපයුම උපරිම වශයෙන් වැඩි වන්නේ කවර ප්‍රමාණයකින් ද?
- (1) රු. 100
 - (2) රු. 1 000
 - (3) රු. 9 000
 - (4) රු. 10 000
 - (5) රු. 11 000

29. ආණ්ඩුව එකවිට ප්‍රසාරණාත්මක මූල්‍ය සහ රාජ්‍ය මූල්‍ය ප්‍රතිපත්ති ක්‍රියාවට නගයි නම්, පොලී අනුපාතිකය සහ විරැකියාව මත කවර බලපෑමක් සිදුවේ ද?

	පොලී අනුපාතිකය	විරැකියාව
(1)	වැඩි වේ	අවිනිශ්චිත වේ
(2)	වැඩි වේ	අඩු වේ
(3)	අඩු වේ	අවිනිශ්චිත වේ
(4)	අවිනිශ්චිත වේ	අඩු වේ
(5)	අවිනිශ්චිත වේ	වැඩි වේ

30. වාණිජ බැංකුවක රුපියල් මිලියන 300ක තැන්පතුවක් නිසා මුදල් සැපයුම මිලියන 3000කින් වැඩි වූයේ නම්, සංචිත අනුපාතය විය යුත්තේ,

- (1) 0.10%කි. (2) 0.12%කි. (3) 10%කි. (4) 12%කි. (5) 100%කි.

31. කිසියම් භාණ්ඩයක් නිෂ්පාදනය කිරීමේ දී ශාණ බාහිරතාවක් පවතී නම්, සමාජයීය වශයෙන් ප්‍රයෝජන නිමැවුම් මට්ටම අත්කර ගත හැක්කේ

- (1) නිදහස් වෙළෙඳපොළ සමතුලිතය මගිනි.
 (2) නිමැවුම මත සහනාධාරයක් ලබා දීමෙනි.
 (3) නිමැවුම් ප්‍රමාණය මත සීමාවන් පැනවීමෙනි.
 (4) භාණ්ඩය රජය විසින් මිල දී ගැනීමෙනි.
 (5) නිෂ්පාදනය කළ හැකි භාණ්ඩ ප්‍රමාණය පිළිබඳව අවමයක් නියම කිරීමෙනි.

32. ශුද්ධ පොදු භාණ්ඩයක් තවත් එක් අතිරේක පුද්ගලයෙකුට භාවිතයට ගැනීමට ඉඩ සලසාදීමේ ආන්තික පිරිවැය

- (1) ධන අගයක් වේ. (2) ශාණ අගයක් වේ.
 (3) ශුන්‍ය අගයක් වේ. (4) අපරිමිත අගයක් වේ.
 (5) පරිභෝජනය වැඩිවෙත් ම වැඩි වේ.

33. සුභසාධන භාණ්ඩයක් යනු

- (1) හිමිකරගන්නා පුද්ගලයාටත් සමාජයටත් යන දෙපිරිසටම ප්‍රතිලාභ ලබා දෙන භාණ්ඩයකි.
 (2) නිෂ්පාදනය කිරීමේ දී සමාජ පිරිවැයක් නොමැති භාණ්ඩයකි.
 (3) පරිභෝජනයේ දී පෞද්ගලික ප්‍රතිලාභ සමාජ ප්‍රතිලාභ ඉක්මවා යන භාණ්ඩයකි.
 (4) වෙළෙඳපොළ බලවේග ඔස්සේ සැපයිය නොහැකි භාණ්ඩයකි.
 (5) වෙළෙඳපොළ බලවේග ඔස්සේ කාර්යක්ෂමව සැපයිය හැකි භාණ්ඩයකි.

34. ආණ්ඩුවේ අයවැය ලේඛනයේ ප්‍රාථමික ගිණුමේ ශේෂය නිර්වචනය කෙරෙනුයේ

- (1) බදු අයභාරය සහ ප්‍රාග්ධන වියදම් අතර වෙනස ලෙස ය.
 (2) දීමනා ඇතුළත් මුළු අයභාරය සහ ණය සඳහා පොලී ගෙවීම් හැර මුළු වියදම අතර වෙනස ලෙස ය.
 (3) මුළු අයභාරය සහ ණය ආපසු ගෙවීම් ඇතුළත් මුළු වියදම අතර වෙනස ලෙස ය.
 (4) බදු අයභාරය සහ පුනරාවර්තන වියදම අතර වෙනස ලෙස ය.
 (5) මුළු අයභාරය සහ පුනරාවර්තන වියදම අතර වෙනස ලෙස ය.

35. වර්තමානයේ ශ්‍රී ලංකා රජයේ පුනරාවර්තන වියදමෙහි විශාලතම සංරචකය වනුයේ

- (1) පොලී ගෙවීම් ය. (2) වැටුප් සහ වේතන ය.
 (3) විශ්‍රාම වැටුප් ගෙවීම් ය. (4) පොහොර සහනාධාරය ය.
 (5) රාජ්‍ය සංස්ථා වෙත ලබා දෙන වර්තන පැවරුම් ය.

36. සාපේක්ෂ වාසිය යනු එක් රටකට කිසියම් භාණ්ඩයක්

- (1) තවත් රටකට නිපදවිය හැකි ප්‍රමාණයට වඩා වැඩියෙන් නිපදවිය හැකි බව ය.
 (2) තවත් රටකට වඩා අඩු ආන්තික පිරිවැයක් සහිතව නිපදවිය හැකි බව ය.
 (3) තවත් රටකට වඩා අඩු දිගු කාලීන සාමාන්‍ය මුළු පිරිවැයක් සහිතව නිපදවිය හැකි බව ය.
 (4) තවත් රටකට වඩා අඩු ආවස්ථික පිරිවැයක් සහිතව නිපදවිය හැකි බව ය.
 (5) තවත් භාණ්ඩයකට වඩා වැඩියෙන් නිපදවිය හැකි බව ය.

37. තමන් සතු සියලු සම්පත් භාවිතයට ගත් විට X රටට සහ Y රටට සහල් සහ කෝපි නිෂ්පාදනය කිරීමේ හැකියාව පහත සඳහන් වගුවවෙන් පෙන්වුම් කෙරේ.

රට	සහල් උපරිම නිෂ්පාදන (ඒකක)	කෝපි උපරිම නිෂ්පාදන (ඒකක)
X	5 000	5 000
Y	10 000	5 000

රටවල් දෙකෙහි පිරිවැය වාසිය පිළිබඳ නිවැරදි ප්‍රකාශය කුමක් ද?

- (1) X රටට සහල් නිෂ්පාදනයෙහි ලා සාපේක්ෂ වාසියක් පවතී.
- (2) X රටට කෝපි නිෂ්පාදනයෙහි ලා සාපේක්ෂ වාසියක් පවතී.
- (3) X රටට කෝපි නිෂ්පාදනයෙහි ලා නිරපේක්ෂ වාසියක් පවතී.
- (4) Y රටට කෝපි නිෂ්පාදනයෙහි ලා නිරපේක්ෂ වාසියක් පවතී.
- (5) Y රටට කෝපි නිෂ්පාදනයෙහි ලා සාපේක්ෂ වාසියක් පවතී.

38. රටක භාණ්ඩ වෙළෙඳ අනුපාතය ගණනය කිරීමට යොදාගනු ලබන සූත්‍රය කුමක් ද?

- (1) $(\text{අපනයන මිල දර්ශකය} - \text{ආනයන මිල දර්ශකය}) \times 100$
- (2) $(\text{ආනයන මිල දර්ශකය} - \text{අපනයන මිල දර්ශකය}) \times 100$
- (3) $\frac{\text{අපනයන මිල දර්ශකය}}{\text{ආනයන මිල දර්ශකය}} \times 100$
- (4) $\frac{\text{ආනයන මිල දර්ශකය}}{\text{අපනයන මිල දර්ශකය}} \times 100$
- (5) $\frac{\text{අපනයන පරිමා දර්ශකය}}{\text{ආනයන මිල දර්ශකය}} \times 100$

39. රටක ගෙවුම් ශේෂ ලේඛනයේ ජංගම ගිණුමට ඇතුළත් නොවන්නේ පහත සඳහන් කවර අයිතමයක් ද?

- (1) අදාශ්‍ය අපනයන
- (2) විදේශ ණය සඳහා පොලී ගෙවීම්
- (3) විදේශ ආයෝජනවලින් උපයා ගත් ලාභ
- (4) විදේශ සුරැකුම්පත් මිල දී ගැනීම්
- (5) එක්සත් ජාතීන්ගේ සංවිධානය පරිත්‍යාග කළ ආහාර ආධාර

40. ජාත්‍යන්තර මූල්‍ය අරමුදල (IMF) වෙතින් කිසියම් රටකට ආධාර ඉල්ලා සිටිය හැක්කේ පහත සඳහන් කවර තත්ත්වයක් යටතේ දී ද?

- (1) වෙළෙඳ ආරවුලක දී
- (2) ගෙවුම් ශේෂ අර්බුදයක දී
- (3) විදේශ ආයෝජන පිළිබඳ ආරවුලක දී
- (4) යටිතල පහසුකම් සඳහා අරමුදල් හිඟයක දී
- (5) ආර්ථික පසුබැස්මක දී

41. ව්‍යවහාර මුදල අවප්‍රමාණය කිරීම ගෙවුම් ශේෂයේ ජංගම ගිණුමේ හිඟය අඩු කරලීමට සමත් වනුයේ පහත සඳහන් කවර තත්ත්වයක දී ද?

	අපනයන ඉල්ලුමේ මිල නම්තාව	ආනයන ඉල්ලුමේ මිල නම්තාව
(1)	0.6	0.1
(2)	0.1	0.4
(3)	0.5	0.5
(4)	0.7	0.2
(5)	0.8	1.6

42. වර්තමානයේ විශේෂ ගැනුම් හිමිකම් (SDR) ඒකකයක වටිනාකම සමන්විත වනුයේ ප්‍රධාන ව්‍යවහාර මුදල් වර්ග පහක බර තැබූ වටිනාකම්වලිනි. එම මුදල් වර්ග වනුයේ

- (1) එක්සත් ජනපද ඩොලරය, බ්‍රිතාන්‍ය පවුම, ජපන් යෙන්, යුරෝ සහ ස්විස් ෆ්‍රැන්ක් ය.
- (2) එක්සත් ජනපද ඩොලරය, ස්විස් ෆ්‍රැන්ක්, චීන යුආන්, යුරෝ සහ ඕස්ට්‍රේලියානු ඩොලරයයි.
- (3) එක්සත් ජනපද ඩොලරය, කැතේටියානු ඩොලරය, රුසියානු රුබලය, යුරෝ සහ චීන යුආන් ය.
- (4) එක්සත් ජනපද ඩොලරය, බ්‍රිතාන්‍ය පවුම, ජපන් යෙන්, ඕස්ට්‍රේලියානු ඩොලරය සහ යුරෝ ය.
- (5) එක්සත් ජනපද ඩොලරය, බ්‍රිතාන්‍ය පවුම, ජපන් යෙන්, යුරෝ සහ චීන යුආන් ය.

43. තිරසාර සංවර්ධනය සඳහා වන 2030 න්‍යාය පත්‍රයට අනුව සියලුම ජාතීන් එකඟතාව පළ කළ තිරසාර සංවර්ධන ඉලක්ක සංඛ්‍යාව කොපමණ ද?
 (1) 8 (2) 11 (3) 14 (4) 17 (5) 19
44. 2016 කුටුම්භ ආදායම් සහ වියදම් සමීක්ෂණයට අනුව, ශ්‍රී ලංකාවේ නාගරික හා ග්‍රාමීය අංශවල ජනගහන දරිද්‍රතා දර්ශක පිළිවෙළින්
 (1) 4.1% හා 8.8% ය. (2) 2.0% හා 4.0% ය. (3) 1.9% හා 4.3% ය.
 (4) 1.7% හා 3.3% ය. (5) 0.9% හා 3.4% ය.
45. මානව සංවර්ධන දර්ශකයේ එක් සංරචකයක් වනුයේ,
 (1) උෞතසේවා නියුක්ත ජනගහන ප්‍රතිශතයයි.
 (2) දෛනික ප්‍රෝටීන පරිභෝජනයේ සාමාන්‍ය අගයයි.
 (3) උපතේ දී ආයු අපේක්ෂාවයි.
 (4) ජනගහනයෙන් 1 000 කට වෛද්‍යවරුන්ගේ සංඛ්‍යාවයි.
 (5) වැඩිහිටි සාක්ෂරතා අනුපාතිකයයි.
46. ආර්ථික සංවර්ධනය යනු
 (1) ආර්ථික වෘද්ධියයි.
 (2) ආර්ථික වෘද්ධිය සමග නිමැවුම් බෙදී යාමේ සහ ආර්ථික ව්‍යුහයේ වෙනස්කම් සිදුවීමයි.
 (3) නාගරික ජනගහනයේ ජීවන තත්ත්වය උසස්වීමයි.
 (4) දළ ජාතික ආදායමේ තිරසාර වැඩි වීමයි.
 (5) ජනගහනය තුළ ආදායම් විෂමතා ඉවත් කරලීමයි.
47. ලෝරන්ස් වක්‍රයක් යොදා ගත හැක්කේ පහත දැක්වෙන කවර ආර්ථික ගැටලුවක් ඇගයීමට ද?
 (1) වෙළෙඳපොළ සම්පත් බෙදා වෙන් කිරීමේ හා නිෂ්පාදනයේ කාර්යක්ෂමතාව
 (2) වෙළෙඳ හවුල්කරුවන්ගේ සාපේක්ෂ වාසි සහ වෙළෙඳ අනුපාත
 (3) රටවල් ඇතුළත විශේෂ ප්‍රාගුණ්‍ය මට්ටම සහ වෘද්ධිය
 (4) වෙළෙඳපොළ මිලයන්හි සමතුලිතතාවය
 (5) ආදායම් බෙදී යාමේ අසමානතා මට්ටම

48. කිසියම් කල්පිත ආර්ථිකයක සේවානියුක්තියට අදාළ දත්ත පහත වගුව පෙන්වුම් කරයි.

වර්ෂය	ජනගහනය (මිලියන)	වැඩ කළ හැකි වයසේ ජනගහනය (මිලියන)	සේවා නියුක්ත සංඛ්‍යාව (මිලියන)	සේවා විදුක්ත සංඛ්‍යාව (මිලියන)
1	50	25	12	3
2	60	32	14	2
3	70	40	20	5
4	80	45	24	6
5	90	50	26	4

විරැකියා අනුපාතිකය 20%ක් සහ ශ්‍රම හමුදා සහභාගිත්ව අනුපාතිකය 60%ක්ව පැවතියේ කවර වර්ෂයේ දී ද?
 (1) 1 වර්ෂය (2) 2 වර්ෂය (3) 3 වර්ෂය (4) 4 වර්ෂය (5) 5 වර්ෂය

49. 1960 - 1977 කාලය තුළ ශ්‍රී ලංකාවේ ක්‍රියාත්මක කළ ආර්ථික සංවර්ධන ප්‍රතිපත්තිය හැඳින්විය හැක්කේ කෙසේ ද?
 (1) බාහිරානුබල අපනයන ප්‍රවර්ධන ප්‍රතිපත්තිය
 (2) අභ්‍යන්තරානුබල ආනයන ආදේශන ආර්ථික ප්‍රතිපත්තිය
 (3) නව ලිබරල් ආර්ථික ප්‍රතිපත්තිය
 (4) විවෘත ආර්ථික ප්‍රතිපත්තිය
 (5) වෙළෙඳපොළ කේන්ද්‍රීය සංවර්ධන ප්‍රතිපත්තිය
50. මෑත වර්ෂවල දී ශ්‍රී ලංකාවේ විදේශ විනිමය ඉපැයීම්වලට ඉහළම දායකත්වය ලබා දී ඇති ක්ෂේත්‍ර තුන වනුයේ,
 (1) තේ, රෙදිපිළි හා ඇඟලුම් සහ සංචාරක ව්‍යාපාරයයි.
 (2) සේවා නියුක්තියෙන්ගේ ප්‍රේෂණ, රෙදිපිළි හා ඇඟලුම් සහ පෙට්‍රෝලියම් නිෂ්පාදිතයි.
 (3) සේවා නියුක්තියෙන්ගේ ප්‍රේෂණ, රෙදිපිළි හා ඇඟලුම් සහ රබර් නිෂ්පාදිතයි.
 (4) තේ, රෙදිපිළි හා ඇඟලුම් සහ පෙට්‍රෝලියම් නිෂ්පාදිතයි.
 (5) සේවා නියුක්තියෙන්ගේ ප්‍රේෂණ, රෙදිපිළි හා ඇඟලුම් සහ සංචාරක ව්‍යාපාරයයි.

නව නිර්දේශය/புதிய பாடத்திட்டம்/New Syllabus

ශ්‍රී ලංකා විභාග දෙපාර්තමේන්තුව ශ්‍රී ලංකා විභාග දෙපාර්තමේන්තුව ශ්‍රී ලංකා විභාග දෙපාර්තමේන්තුව ශ්‍රී ලංකා විභාග දෙපාර්තමේන්තුව ශ්‍රී ලංකා විභාග දෙපාර්තමේන්තුව
 இலங்கைப் பரீட்சைத் திணைக்களம் இலங்கைப் பரීட்சைத் திணைக்களம் இலங்கைப் பரීட்சைத் திணைக்களம் இலங்கைப் பரීட்சைத் திணைக்களம் இலங்கைப் பரීட்சைத் திணைக்களம்
 Sri Lanka Department of Examinations, Sri Lanka Department of Examinations, Sri Lanka Department of Examinations, Sri Lanka Department of Examinations, Sri Lanka Department of Examinations, Sri Lanka
 Department of Examinations, Sri Lanka

NEW

අධ්‍යයන පොදු සහතික පත්‍ර (උසස් පෙළ) විභාගය, 2019 අගෝස්තු
கல்விப் பொதுத் தராதரப் பத்திர (உயர் தர)ப் பரீட்சை, 2019 ஓகஸ்த்
General Certificate of Education (Adv. Level) Examination, August 2019

ආර්ථික විද්‍යාව II
 பொருளியல் II
 Economics II

21 S II

2019.08.06 / 1300 - 1610

පැය තුනයි
 மூன்று மணித்தியாலம்
 Three hours

අමතර කියවීම් කාලය - මිනිත්තු 10 යි
 மேலதிக வாசிப்பு நேரம் - 10 நிமிடங்கள்
 Additional Reading Time - 10 minutes

අමතර කියවීම් කාලය ප්‍රශ්න පත්‍රය කියවා ප්‍රශ්න තෝරා ගැනීමටත් පිළිතුරු ලිවීමේදී ප්‍රවෘත්තිය දෙස ප්‍රශ්න සංවිධානය කර ගැනීමටත් යොදාගන්න.

උපදෙස් :

- * 'අ' උප කොටසෙන් අවම වශයෙන් ප්‍රශ්න දෙකක් ද, 'ආ' උප කොටසෙන් අවම වශයෙන් ප්‍රශ්න දෙකක් ද තෝරාගෙන, ප්‍රශ්න පහකට පමණක් පිළිතුරු සපයන්න.
- * ප්‍රස්තාර කඩදාසි සපයනු ලැබේ.

'අ' උප කොටස

(මෙම කොටසෙන් අවම වශයෙන් ප්‍රශ්න දෙකක් තෝරා ගන්න.)

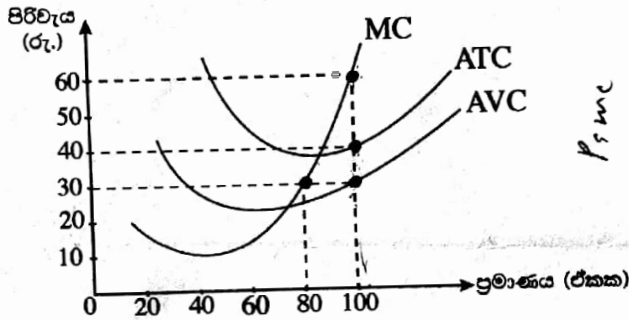
1. (i) 'ආර්ථික සම්පත්' නිර්වචනය කර ඒවා වර්ග කොට දක්වන්න. (ලකුණු 04යි)
- (ii) හිඟකම හේතු කොට ගෙන කැප කිරීම් හටගන්නේ ඇයි දැයි පැහැදිලි කරන්න. (ලකුණු 04යි)
- (iii) නිෂ්පාදන හැකියා මායිම් වක්‍ර මගින් පහත සඳහන් සංකල්ප පෙන්වුම් කරනු ලබන්නේ කෙසේ ද?
 (a) හිඟකම පිළිබඳ ප්‍රශ්නය (b) ආවස්ථික පිරිවැය
 (c) ආර්ථික පසු බැස්ම (d) ආර්ථික වෘද්ධිය (ලකුණු 04යි)
- (iv) නිෂ්පාදන හැකියා මායිම් වක්‍රය මත ඇති සියලු ම භාණ්ඩ සංයෝග නිෂ්පාදන කාර්යක්ෂමතාව පෙන්වුම් කළ ද සම්පත් බෙදා වෙන් කිරීමේ කාර්යක්ෂමතාව පෙන්වුම් කෙරෙනුයේ ඉන් එක් භාණ්ඩ සංයෝගයක් විසින් පමණක් වන්නේ ඇයි දැයි පැහැදිලි කරන්න. (ලකුණු 04යි)
- (v) සම්පත් බෙදා වෙන් කර ගැනීමේ ප්‍රශ්න විසඳා ගැනීමේ දී වෙළෙඳපොළ ආර්ථික පද්ධතිය විධාන ආර්ථික පද්ධතියෙන් වෙනස් වන්නේ කෙසේ ද? (ලකුණු 04යි)
2. (i) (a) සාමාන්‍ය භාණ්ඩයක් සඳහා වන වෙළෙඳපොළ ඉල්ලුම කෙරෙහි බලපාන සාධක කවරේ ද? (ලකුණු 02යි)
 (b) සාමාන්‍ය භාණ්ඩයක මිල පහළ බැසීමක් එම භාණ්ඩය සඳහා ඇති ඉල්ලුම වැඩි නොකරන්නේ ඇයි දැයි පැහැදිලි කරන්න. (ලකුණු 02යි)
- (ii) භාණ්ඩයක මිල ඉහළ නගින විට එම භාණ්ඩයෙන් ඉල්ලුම් කරනු ලබන ප්‍රමාණය අඩුවන්නේ ඇයි දැයි පැහැදිලි කරන්න. (ලකුණු 04යි)
- (iii) කිසියම් භාණ්ඩයක් සඳහා ඇති වෙළෙඳපොළ ඉල්ලුම් හා සැපයුම් සමීකරණ පහත දැක්වේ.
 ඉල්ලුම් සමීකරණය : $Q_D = 60 - 3P$ සැපයුම් සමීකරණය : $Q_S = -10 + 2P$
 වෙළෙඳපොළ සමතුලිතයේ දී ආර්ථික අතිරික්තය ගණනය කරන්න. (ලකුණු 04යි)
- (iv) සැපයුමේ මිල නම්‍යතාව කෙරෙහි බලපාන සාධක සැකෙවින් විස්තර කරන්න. (ලකුණු 04යි)
- (v) කිසියම් පාරිභෝගිකයෙකුගේ සාමාන්‍ය මාසික ආදායම රුපියල් 35 000 සිට රුපියල් 45 000 දක්වා ඉහළ යන බවත් එම මාසයේ දී පාරිභෝගිකයා තම පාන් පරිභෝජනය පාන් ගෙඩි 30 සිට පාන් ගෙඩි 20ක් දක්වා අඩු කරන බවත් සලකන්න. මෙම පාරිභෝගිකයාගේ පාන් සඳහා ඇති ඉල්ලුමේ ආදායම් නම්‍යතාව කොපමණ වේ ද? මෙම තත්ත්වය යටතේ පාන් සාමාන්‍ය භාණ්ඩයක් ද නැතහොත් බාල භාණ්ඩයක් ද? (ලකුණු 04යි)

3. (i) සැපයුම් වෙනස් වීමට බලපාන ප්‍රධාන සාධක හතරක් සඳහන් කරන්න. (ලකුණු 04යි)
- (ii) වෙළෙඳපොළක කෘෂිකාර්මික හෝග වැනි ප්‍රාථමික භාණ්ඩවල මිල බොහෝ විට අස්ථායී ස්වභාවයක් ගන්නේ ඇයි දැයි පැහැදිලි කරන්න. (ලකුණු 04යි)
- (iii) කෘෂිකාර්මික භාණ්ඩවල මිල ස්ථායීකරණය සඳහා රජයට ගත හැකි ක්‍රියාමාර්ග කවරේ ද? (ලකුණු 04යි)
- (iv) කිසියම් භාණ්ඩයක් සඳහා ඇති වෙළෙඳපොළ ඉල්ලුම් හා සැපයුම් වක්‍රවලට අදාළ සමීකරණ පහත දැක්වේ.

ඉල්ලුම් සමීකරණය : $Q_D = 200 - 2P$ සැපයුම් සමීකරණය : $Q_S = -100 + 4P$

- (a) මෙම භාණ්ඩයේ නිෂ්පාදනය මත රුපියල් 6 බැගින් වන ඒකක බද්දක් රජය පනවනු ලැබේ යැයි උපකල්පනය කරන්න. බද්දට පසුව භාණ්ඩය සඳහා ගැනුම්කරුවන් ගෙවන මිල කුමක් ද? (ලකුණු 04යි)
- (b) රජය මෙම බද්දෙන් එකතු කරගනු ලබන අයහාරය කොපමණ ද? (ලකුණු 04යි)

4. (i) ප්‍රත්‍යක්ෂ (සෘජු) පිරිවැය සහ ආරෝපිත පිරිවැය අතර වෙනස දක්වන්න. ඔබ පාසල් යාම නිසා ඔබට දැරීමට සිදුවන ඇතැම් ප්‍රත්‍යක්ෂ වියදම් සහ ආරෝපිත වියදම් කවරේ ද? (ලකුණු 04යි)
- (ii) නිෂ්පාදන ක්‍රියාවලියේ දී ආයතනයක කෙටි කාල පරිච්ඡේදය දිගු කාල පරිච්ඡේදයෙන් වෙනස් වන්නේ කවරක් නිසා ද? (ලකුණු 04යි)
- (iii) පූර්ණ තරගයට අදාළ මූලික උපකල්පන හතර කවරේ ද? (ලකුණු 04යි)
- (iv) ඒකක 100ක සමතුලිත නිමැවුම් මට්ටමක් නිෂ්පාදනය කරමින් කෙටි කාලයේ දී කටයුතු කරන පූර්ණ තරගකාරී ආයතනයක් පහත රූපසටහන මගින් නිරූපණය වේ.



සමතුලිත නිමැවුමේ දී පහත සඳහන් දෑ ගණනය කරන්න.

- (a) ආයතනය ලබන මුළු අයහාරය (ලකුණු 02යි)
- (b) ආයතනයේ මුළු පිරිවැය (ලකුණු 02යි)
- (c) ආයතනයේ මුළු ස්ථාවර පිරිවැය (ලකුණු 02යි)
- (d) ආයතනයේ මුළු ආර්ථික ලාභය හෝ පාඩුව (ලකුණු 02යි)

5. (i) පහත දැක්වෙන ආණ්ඩුවේ වියදම් අයිතමයන් අතුරෙන් කවරක් 'සාමූහික වියදම්' ලෙසත්, කවරක් 'පෞද්ගලික වියදම්' ලෙසත් සැලැකේ ද?
- (a) පොහොර සහනාධාරය
- (b) වෛද්‍ය පර්යේෂණ
- (c) පොලීසිය සහ ගිනි නිවන හමුදාව
- (d) පාසල් දිවා ආහාරය (ලකුණු 04යි)

(ii) කල්පිත ආර්ථිකයක් සඳහා පහත සඳහන් දත්ත ඔබ වෙත දී ඇත.

අයිතමය	වටිනාකම (රු. බිලියන)
සේවක ආදායම්	2 500
දළ මෙහෙයුම් අතිරික්තය	6 000
ස්ථාවර ප්‍රාග්ධන පරිභෝජනය	700
නිෂ්පාදනය මත වෙනත් බදු (අඩු කළා එම සහනාධාර)	50
නිෂ්පාදිතය මත බදු	1 200
නිෂ්පාදිතය මත සහනාධාර	250
අවශේෂ ලෝකයෙන් ලැබෙන ශුද්ධ ප්‍රාථමික ආදායම්	- 400
අවශේෂ ලෝකයෙන් ලැබෙන ශුද්ධ වර්තන සංක්‍රාම	1 000

ඉහත දත්ත පදනම් කරගනිමින් පහත සඳහන් දෑ ගණනය කරන්න.

- (a) මූලික මිල යටතේ දළ එකතු කළ අගය (ලකුණු 02යි)
 - (b) දළ දේශීය නිෂ්පාදිතය (ලකුණු 02යි)
 - (c) ශුද්ධ ජාතික ආදායම (ලකුණු 02යි)
 - (d) වැය කළ හැකි දළ ජාතික ආදායම (ලකුණු 02යි)
- (iii) 45° රේඛාවක් සහිත ප්‍රස්ථාර සටහනක් යොදා ගනිමින් සාර්ව අර්ථික සමතුලිතය පෙන්වන්න. ඔබේ ප්‍රස්ථාර සටහනෙහි සමාහාර වියදම් ශ්‍රිතය සහ ජාතික ආදායමේ සමතුලිත මට්ටම පෙන්වනුම් කරන්න. (අක්ෂ නිවැරදිව නම් කිරීමට සැලකිලිමත් වන්න.) (ලකුණු 04යි)
- (iv) කිසියම් කල්පිත ආර්ථිකයක ආන්තික පරිභෝජන නැමියාව 0.9ක් බවත්, වැය කළ හැකි දළ ජාතික ආදායම ඉන්‍ය වන විට සමාහාර පරිභෝජනය 100ක් වන බවත් සලකන්න. තව ද, ආයෝජනය (I) = 200ක් ද, ආණ්ඩුවේ මිල දී ගැනීම් (G) = 45ක් ද, ශුද්ධ අපනයන (NX) = 0ක් ද, බදු (T) = 50ක් ද වන බව උපකල්පනය කරන්න. (සියලුම දත්ත රුපියල් බිලියනවලිනි.)
- (a) දළ ජාතික ආදායමේ (Y) සමතුලිත අගය සොයන්න. (ලකුණු 02යි)
 - (b) එක් විට ම ආණ්ඩුවේ මිල දී ගැනීම් (G) සහ බදු (T) රුපියල් බිලියන 10කින් වැඩි කරනු ලැබුවහොත් සමතුලිත ජාතික ආදායම මත කෙබඳු බලපෑමක් සිදු වේ ද? (ලකුණු 02යි)

'ආ' උප කොටස

(මෙම කොටසෙන් අවම වශයෙන් ප්‍රශ්න දෙකක් තෝරා ගන්න.)

- 6.
- (i) 'දළ දේශීය නිෂ්පාදිතයේ අවධානකය' යනු කුමක් ද? දළ දේශීය නිෂ්පාදිතයේ අවධානකය සහ කොළඹ පාරිභෝගික මිල දර්ශකය අතර දක්නට ලැබෙන ප්‍රධාන වෙනස්කම් මොනවා ද? (ලකුණු 04යි)
 - (ii) ප්‍රස්ථාර සටහනක් උපයෝගී කර ගනිමින් උද්ධමනාත්මක පරතරය යන සංකල්පය පැහැදිලි කරන්න. (ලකුණු 04යි)
 - (iii) මුදලට ඇති ගනුදෙනු ඉල්ලුම සහ මුදලට ඇති සමපේක්ෂණ ඉල්ලුම අතර වෙනස්කම් පෙන්වා දෙන්න. (ලකුණු 04යි)
 - (iv) බැංකුවක ගනුදෙනුකරුවෙක් තම ජංගම ගිණුමෙහි රුපියල් 10 000ක් අලුතෙන් තැන්පත් කරන බවත්, අවශ්‍ය කරන සංචිත අනුපාතය 0.25ක් බවත් සලකන්න.
 - (a) මෙම නව තැන්පතුව සඳහා අවශ්‍ය කෙරෙන සංචිත ප්‍රමාණය කොපමණ ද? (ලකුණු 02යි)
 - (b) මෙම නව තැන්පතුව පදනම් කරගනිමින් බැංකුවට ලබා දිය හැකි උපරිම ණය මුදල කොපමණ ද? (ලකුණු 02යි)
 - (v) ශ්‍රී ලංකාවේ මූල්‍ය පද්ධතියේ ස්ථායීතාව පවත්වාගෙන යාමෙහි ලා නිත්‍ය පොලී අනුපාතික කොරිඩෝවේ කාර්යභාරය පැහැදිලි කරන්න. (ලකුණු 04යි)
- 7.
- (i) මිශ්‍ර ආර්ථික ක්‍රමයක් තුළ ආණ්ඩුවේ ප්‍රධාන කාර්යයන් හඟරක් සඳහන් කරන්න. (ලකුණු 04යි)
 - (ii) සම්පත් බෙදා වෙන් කිරීමේ කාර්යක්ෂමතාව අත්කර ගැනීමෙහි ලා වෙළෙඳපොළ ආර්ථිකයක පවත්නා බාධක කවරේ ද? (ලකුණු 04යි)
 - (iii) ශුද්ධ පොදු භාණ්ඩ, ඉහසාධන භාණ්ඩ, පොදු සම්පත් හා ස්වාභාවික ඒකාධිකාර යන දෑ නිර්වචනය කරන්න. (ලකුණු 04යි)
 - (iv) කිසියම් රටකට බදු අවශ්‍ය වන්නේ ඇයි දැයි පැහැදිලි කොට යහපත් බද්දක දක්නට ලැබෙන හිතකර ගුණාංග සැකෙවින් දක්වන්න. (ලකුණු 04යි)
 - (v) ආණ්ඩුවේ අය-වැය ලේඛනයෙහි 'ප්‍රාථමික ශේෂය' යන්නෙන් කවරක් අදහස් වේ ද? ප්‍රාථමික ශේෂයෙහි අතිරික්තයක් ගොඩනගා ගැනීම වැදගත් කොට සැලකෙනුයේ ඇයි? (ලකුණු 04යි)

8. (i) ශ්‍රී ලංකාවේ ප්‍රධාන අපනයන සහ ආනයන අයිතමයන් හතර බැගින් නම් කරන්න. (ලකුණු 04යි)
- (ii) 'තරගකාරීත්ව වාසිය' (competitive advantage) යනු කවරක් ද? තරගකාරීත්ව වාසි බිහි කරන මූලාශ්‍ර කවරේ ද? (ලකුණු 04යි)
- (iii) කිසියම් කල්පිත ආර්ථිකයක ගෙවුම් ශේෂ-ගනුදෙනුවල සාරාංශයක් පහත වගුවෙන් ඉදිරිපත් කෙරේ. (සියලු ම සංඛ්‍යා රූපියල් බිලියනවලින්.)

අයිතමය	වටිනාකම	අයිතමය	වටිනාකම
භාණ්ඩ අපනයන	1 500	රජයේ ප්‍රාග්ධන සංක්‍රාම (ශුද්ධ)	120
භාණ්ඩ ආනයන	1 300	පෞද්ගලික ප්‍රාග්ධන සංක්‍රාම (ශුද්ධ)	80
සේවා අපනයන	500	ශුද්ධ සෘජු ආයෝජන	350
සේවා ආනයන	400	ශුද්ධ කලඹ ආයෝජන	150
ආයෝජන ආදායම් ලැබීම්	800	ශුද්ධ වෙනත් ආයෝජන	120
ආයෝජන ආදායම් ගෙවීම්	600	සංචිත වත්කම්	160
ශුද්ධ වර්තන සංක්‍රාම	100	වැරදීම් සහ අත්හැරීම්	20

- ඉහත දත්ත යොදා ගනිමින් පහත දෑ ගණනය කරන්න.
- (a) වෙළෙඳ ශේෂය (ලකුණු 02යි)
- (b) ජංගම ගිණුමේ ශේෂය (ලකුණු 02යි)
- (c) මූල්‍ය ගිණුමේ ශේෂය (ලකුණු 02යි)
- (d) ශුද්ධ අපනයන (ලකුණු 02යි)
- (iv) 2018 වර්ෂය අවසාන භාගයේ දී ඇමෙරිකානු ඩොලරයට සාපේක්ෂව ශ්‍රී ලංකා රුපියල දැඩි ක්ෂයවීමකට පාත්‍ර වූ හේතු පැහැදිලි කරන්න. (ලකුණු 04යි)
9. (i) ආර්ථික වෘද්ධිය ජීවිතයේ ගුණාත්මක තත්ත්වය ඉහළ නංවා ගැනීම සඳහා පරිවර්තනය කර ගැනීමට අවශ්‍ය කෙරෙන කොන්දේසි කවරේ ද? (ලකුණු 05යි)
- (ii) 'සමාජ ආරක්ෂණය' යන්නෙන් අදහස් කරනුයේ කවරක් ද? ශ්‍රී ලංකාවේ සමාජ ආරක්ෂණ වැඩසටහන තුළ ඇතුළත් ප්‍රධාන සංරචක තුනක් නම් කරන්න. (ලකුණු 05යි)
- (iii) "ජීනි සංගුණකය ආදායම් විෂමතා මිනුම් කිරීමෙහි ලා ප්‍රයෝජනවත් සංක්ෂිප්ත සංඛ්‍යා දත්තයක් වුව ද, ලෝරන්ස් වක්‍ර මගින් සැපයෙන ආකාරයේ වඩා විස්තරාත්මක තොරතුරු එය ලබා නොදේ." පැහැදිලි කරන්න. (ලකුණු 05යි)
- (iv) ශ්‍රී ලංකාවේ ශ්‍රම හමුදා සහභාගිත්ව අනුපාතිකයෙහි ස්ත්‍රී-පුරුෂ සමාජභාවය මත විශාල පරතරයක් පැවැතීමට බලපා ඇති හේතු කවරේ ද? (ලකුණු 05යි)
10. (i) ආර්ථික වෘද්ධිය සහ රාජ්‍ය ණය තිරසාරභාවය අත්කර ගැනීමෙහි ලා මෑත වර්ෂවල දී ශ්‍රී ලංකාවේ කාර්යසාධනය සැකෙවින් සාකච්ඡා කරන්න. (ලකුණු 05යි)
- (ii) ශ්‍රී ලංකාව ඉහළ ආදායම් රටක තත්ත්වය කරා ප්‍රගමනය වීම වළක්වා ඇති සාධක කවරේ ද? (ලකුණු 05යි)
- (iii) "දේශගුණික විපර්යාස හමුවේ අතිශය අනතුරුදායක තත්ත්වයක පවතින රටක් වශයෙන් ශ්‍රී ලංකාව නම් කර ඇත." දේශගුණික වෙනස්කම් නිසා හටගන්නා ආපදා හේතුවෙන්, ශ්‍රී ලංකාවේ දළ දේශීය නිෂ්පාදිතය සහ රාජ්‍ය මූල්‍යය කෙරෙහි ඇති විය හැකි බලපෑම් සැකෙවින් විස්තර කරන්න. (ලකුණු 05යි)
- (iv) චීනය මගින් ක්‍රියාත්මක කොට ඇති 'කිරියක් සහ මාවතක් ව්‍යාපෘතියේ' (Belt and Road Initiative) ප්‍රධාන ලක්ෂණ සහ එමගින් ශ්‍රී ලංකාව වෙත ලැබේ යැයි ගම්‍යවන ආර්ථික බලපෑම් සැකෙවින් පැහැදිලි කරන්න. (ලකුණු 05යි)

ශ්‍රී ලංකා විභාග දෙපාර්තමේන්තුව
 இலங்கைப் பரீட்சைத் திணைக்களம்

අ.පො.ස. (උ.පෙළ) විභාගය/ ක.පො.ත. (උ.පෙළ) විභාගය - 2019

නව නිර්දේශය/ புதிய பாடத்திட்டம்

විෂය අංකය
 பாட இலக்கம்

21

විෂයය
 பாடம்

ආර්ථික විද්‍යාව

ලකුණු දීමේ පටිපාටිය/புள்ளி வழங்கும் திட்டம்

I පත්‍රය/பத்திரம் I

ප්‍රශ්න අංකය විචාර இல.	පිළිතුරු අංකය விடை இல.	ප්‍රශ්න අංකය විචාර இல.	පිළිතුරු අංකය விடை இல.	ප්‍රශ්න අංකය විචාර இல.	පිළිතුරු අංකය விடை இல.	ප්‍රශ්න අංකය විචාර இல.	පිළිතුරු අංකය விடை இல.	ප්‍රශ්න අංකය විචාර இல.	පිළිතුරු අංකය விடை இல.
01.	2	11.	3	21.	5	31.	3	41.	5
02.	4	12.	2	22.	2	32.	3	42.	5
03.	3	13.	2	23.	3	33.	1	43.	4
04.	2	14.	4	24.	5	34.	2	44.	3
05.	4	15.	2	25.	2	35.	1	45.	3
06.	1	16.	4	26.	4	36.	4	46.	2
07.	1	17.	5	27.	3	37.	2	47.	5
08.	4	18.	4	28.	3	38.	3	48.	1
09.	3	19.	3	29.	4	39.	4	49.	2
10.	1	20.	5	30.	3	40.	2	50.	5

☞ විශේෂ උපදෙස්/ விசேட அறிவுறுத்தல் :

එක් පිළිතුරකට/ ஒரு சரியான விடைக்கு 02 ලකුණු දීම/புள்ளி வீதம்

මුළු ලකුණු/மொத்தப் புள்ளிகள் 2 × 50 = 100

46634

දේශීය සහ පරිවෘත්තීය
පාලනික සඳහා පමණි

AL/2019/21/S-II(NEW)

සියලු ම හිමිකම් ඇවිරිණි / முழுப் பதிப்புரிமையுடையது / All Rights Reserved

නව නිර්දේශය / புதிய பாடத்திட்டம் / New Syllabus

ශ්‍රී ලංකා විභාග දෙපාර්තමේන්තුව ශ්‍රී ලංකා විභාග දෙපාර්තමේන්තුව ශ්‍රී ලංකා විභාග දෙපාර්තමේන්තුව ශ්‍රී ලංකා විභාග දෙපාර්තමේන්තුව ශ්‍රී ලංකා විභාග දෙපාර්තමේන්තුව
இலங்கைப் பரீட்சைத் திணைக்களம் இலங்கைப் பரීட்சைத் திணைக்களம் இலங்கைப் பரීட்சைத் திணைக்களம் இலங்கைப் பரීட்சைத் திணைக்களம் இலங்கைப் பரීட்சைத் திணைக்களம்
Sri Lanka Department of Examinations, Sri Lanka Sri Lanka Department of Examinations, Sri Lanka Sri Lanka Department of Examinations, Sri Lanka Sri Lanka Department of Examinations, Sri Lanka Sri Lanka Department of Examinations, Sri Lanka
ශ්‍රී ලංකා විභාග දෙපාර්තමේන්තුව ශ්‍රී ලංකා විභාග දෙපාර්තමේන්තුව ශ්‍රී ලංකා විභාග දෙපාර්තමේන්තුව ශ්‍රී ලංකා විභාග දෙපාර්තමේන්තුව ශ්‍රී ලංකා විභාග දෙපාර්තමේන්තුව
இலங்கைப் பரීட்சைத் திணைக்களம் இலங்கைப் பரීட்சைத் திணைக்களம் இலங்கைப் பரීட்சைத் திணைக்களம் இலங்கைப் பரීட்சைத் திணைக்களம் இலங்கைப் பரීட்சைத் திணைக்களம்

NEW

අධ්‍යයන පොදු සහතික පත්‍ර (උසස් පෙළ) විභාගය, 2019 අගෝස්තු
கல்விப் பொதுத் தராதரப் பத்திர (உயர் தர)ப் பரீட்சை, 2019 ஓகஸ்ட்
General Certificate of Education (Adv. Level) Examination, August 2019

ආර්ථික විද්‍යාව	II
பொருளியல்	II
Economics	II

21 S II

2019.08.06 / 1300 - 1610

පැය තුනයි
மூன்று மணித்தியாலம்
Three hours

අමතර කියවීමේ කාලය - මිනිත්තු 10 යි
மேலதிக வாசிப்பு நேரம் - 10 நிமிடங்கள்
Additional Reading Time - 10 minutes

අමතර කියවීමේ කාලය ප්‍රශ්න පත්‍රය කියවා ප්‍රශ්න තෝරා ගැනීමටත් පිළිතුරු ලිවීමේදී ප්‍රමුඛත්වය දෙන ප්‍රශ්න සංවිධානය කර ගැනීමටත් යොදාගන්න.

උපදෙස් :

- * 'අ' උප කොටසෙන් අවම වශයෙන් ප්‍රශ්න දෙකක් ද, 'ආ' උප කොටසෙන් අවම වශයෙන් ප්‍රශ්න දෙකක් ද තෝරාගෙන, ප්‍රශ්න පහකට පමණක් පිළිතුරු සපයන්න.
- * ප්‍රස්තාර කඩදාසි සපයනු ලැබේ.

01 වන ප්‍රශ්නය

'අ' උප කොටස

(මෙම කොටසෙන් අවම වශයෙන් ප්‍රශ්න දෙකක් තෝරා ගන්න.)

- 'ආර්ථික සම්පත්' නිර්වචනය කර ඒවා වර්ග කොට දක්වන්න. (ලකුණු 04යි)
 - හිඟකම හේතු කොට ගෙන කැප කිරීම් හටගන්නේ ඇයි දැයි පැහැදිලි කරන්න. (ලකුණු 04යි)
 - නිෂ්පාදන හැකියා මායිම් වක්‍ර මගින් පහත සඳහන් සංකල්ප පෙන්වුම් කරනු ලබන්නේ කෙසේ ද?

(a) හිඟකම පිළිබඳ ප්‍රශ්නය	(b) ආවස්ථික පිරිවැය
(c) ආර්ථික පසු බැස්ම	(d) ආර්ථික වෘද්ධිය

 (ලකුණු 04යි)
 - නිෂ්පාදන හැකියා මායිම් වක්‍රය මත ඇති සියලු ම භාණ්ඩ සංයෝග නිෂ්පාදන කාර්යක්ෂමතාව පෙන්වුම් කළ ද සම්පත් බෙදා වෙන් කිරීමේ කාර්යක්ෂමතාව පෙන්වුම් කෙරෙනුයේ ඉන් එක් භාණ්ඩ සංයෝගයක් විසින් පමණක් වන්නේ ඇයි දැයි පැහැදිලි කරන්න. (ලකුණු 04යි)
 - සම්පත් බෙදා වෙන් කර ගැනීමේ ප්‍රශ්න විසඳා ගැනීමේ දී වෙළෙඳපොළ ආර්ථික පද්ධතිය විධාන ආර්ථික පද්ධතියෙන් වෙනස් වන්නේ කෙසේ ද? (ලකුණු 04යි)

- සමාජයේ අසීමිත වුවමනාවන්ට සාපේක්ෂව සැපයුම සීමාසහිත හෝ හිඟකමක් හෝ සහිත නිෂ්පාදන සම්පත් ආර්ථික සම්පත් වශයෙන් හඳුන්වනු ලැබේ. (ලකුණු 01 යි)
 - ආර්ථික සම්පත්වල ආවස්ථික පිරිවැය ධන අගයක් ගනී. කිසියම් එක් කටයුත්තකට එම සම්පත් යොදා ගැනීමට ගනු ලබන තීරණයක් නිසා තවත් කටයුත්තකට ඒවා යොදා ගැනීමට ඇති හැකියාව අත්හැර දැමීමට සිදුවනු ඇත. (ලකුණු 01 යි)

- ආර්ථික විද්‍යාඥයෝ ආර්ථික සම්පත් ප්‍රධාන කාණ්ඩ හතරකට වර්ග කොට දක්වති. ඒවා නම්,
 - භූමිය
 - ශ්‍රමය
 - ප්‍රාග්ධනය සහ
 - ව්‍යවසායකත්වය වශයෙනි.

(එක් සාධකයකට ලකුණු 0.5 බැගින් ලකුණු 02 යි)

[නිෂ්පාදන සම්පත් වර්ගීකරණය සඳහා විකල්ප පිළිතුරක්:

- දේපොළ සම්පත් : ස්වාභාවික සම්පත් සහ ප්‍රාග්ධනය (ලකුණු 01යි)
- මානව සම්පත් : ශ්‍රමය සහ ව්‍යවසායකත්වය (ලකුණු 01 යි)

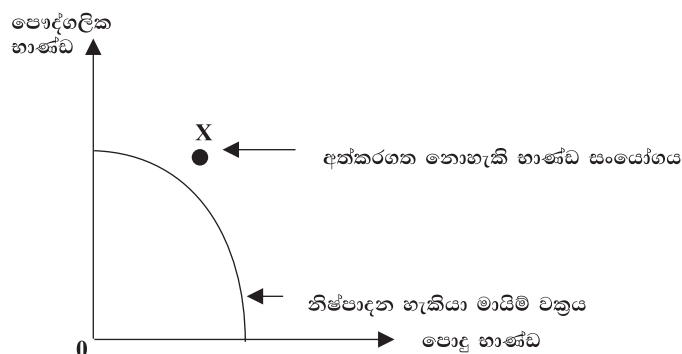
(දේපොළ සම්පත් සහ මානව සම්පත් පමණක් සඳහන් කොට ඇත්නම් එක් කරුණකට ලකුණු 0.5 බැගින් ලකුණු 01 ක් පමණයි.)]

- (ii) - හිඟකම ආර්ථිකයේ කේන්ද්‍රීය ප්‍රශ්නය වන අතර, එය පැන නගිනුයේ අසීමිත මිනිස් වුවමනා සපුරා ගැනීම සඳහා සමාජය සතු සම්පත් සම්භාරය ප්‍රමාණවත් නොවීම නිසාය. තවද, මෙම සීමිත සම්පත් සඳහා විකල්ප භාවිතයන්ද පවතී. (ලකුණු 01 යි)

- හිඟකම පවතින විට පුද්ගලයන්ට මෙන්ම සමාජයටද තමන්ට අවශ්‍ය කරන සියලුම දෑ මුළුමනින්ම සපුරා ගැනීමට පිළිවන්කමක් නැත. හිඟකම පිළිබඳ ප්‍රශ්නය නිසා සීමිත සම්පත් කාර්යක්ෂමව බෙදා වෙන්කර ගැනීම සඳහා තීරණ ගැනීමට සිදුවේ. එම තීරණ වූ කලි විකල්ප අතුරින් තේරීම් කිරීම් පිළිබඳවය. (ලකුණු 01 යි)

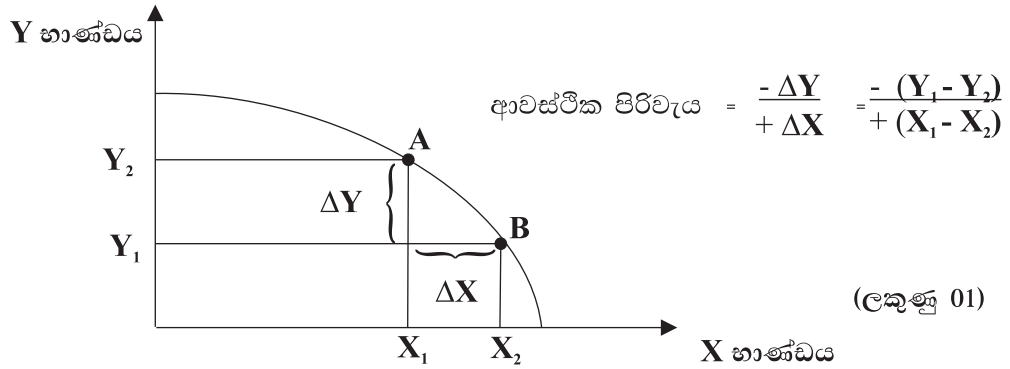
- පුද්ගලයන් හෝ සමාජය හෝ මෙලෙස තේරීම් කරන විට ඔවුන් කරනුයේ පවත්නා විකල්ප අතුරින් තේරීම් කිරීමය. කවරක් තෝරා ගනු ලැබුවද ඔවුනට ඒ වෙනුවට තවෙකක් තෝරා ගැනීමට හැකියාව තිබුණි. එබැවින් ඒ සෑම තේරීමකදීම සිදුවනුයේ එකක් තෝරා ගන්නා විට තවෙකක් අත්හැර දැමීමය. මේ අනුව තේරීම අවශ්‍යයෙන්ම කැප කිරීමක් ලෙස පෙන්වා දිය හැකිය. විකල්ප අතුරින් තේරීමක් කරන හැම විටකදීම කැපකිරීමක් හටගැනීම නොවැළැක්විය හැකිය. (ලකුණු 02 යි)

(iii) (a) හිඟකම පිළිබඳ ප්‍රශ්නය :

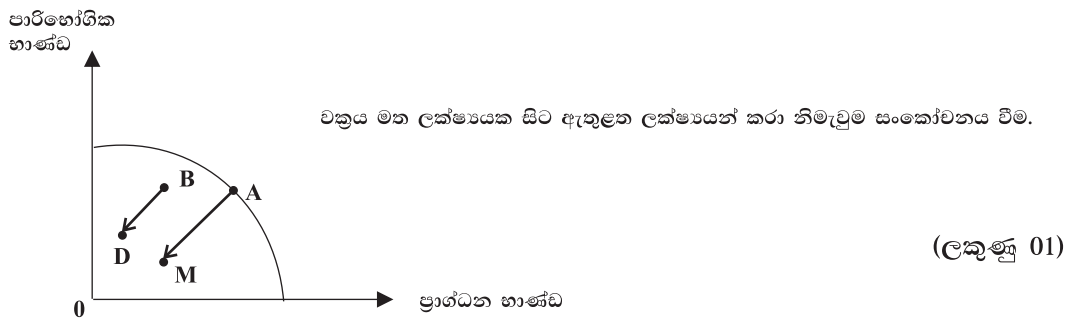


(ලකුණු 01)

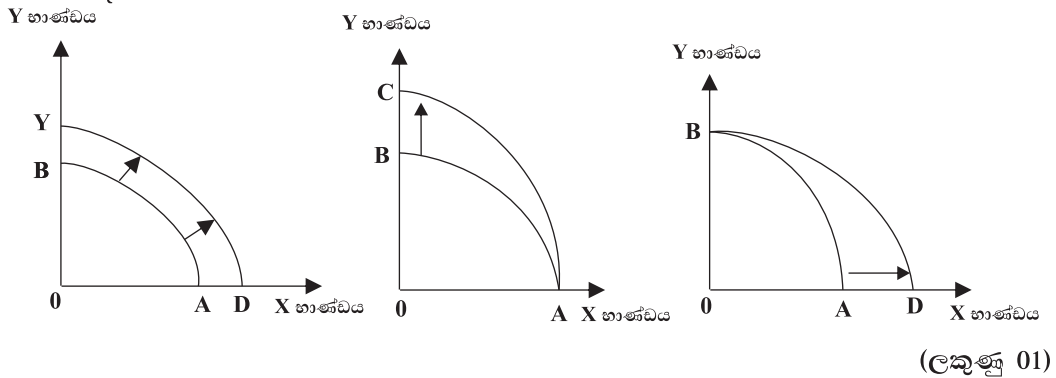
(b) ආවස්ථික පිරිවැය :



(c.) ආර්ථික පසුබැස්ම :



(d.) ආර්ථික වෘද්ධිය :



(iv) - නිෂ්පාදන හැකියා මායිම් වක්‍රය මත ඇති සෑම ලක්ෂ්‍යයක්ම පූර්ණ සේවා නියුක්තිය සහ පූර්ණ නිෂ්පාදනය නිරූපණය කරයි. නිෂ්පාදන හැකියා වක්‍රය මත ඇති ලක්ෂ්‍යයන් නිරූපණය කරනු ලබන භාණ්ඩ සංයෝග නිෂ්පාදනය කෙරෙනුයේ අවම පිරිවැයක් (යෙදවුම් ඒකකයක් සඳහා උපරිම නිමැවුමක් හෝ නිමැවුම් ඒකකයක් සඳහා අඩුම යෙදවුම් ප්‍රමාණයක්) යටතේය. එබැවින් නිෂ්පාදන හැකියා වක්‍රය මත තවත් භාණ්ඩයක නිෂ්පාදනය අඩු නොකොට වෙනත් භාණ්ඩයක නිෂ්පාදනය වැඩි කර ගැනීමට ඉඩක් ඇත. නිෂ්පාදන කාර්යක්ෂමතාව ලෙස හඳුන්වනුයේ මෙම ලක්ෂණයයි.

(ලකුණු 02 සි)

- කෙසේ වෙතත් නිෂ්පාදන කාර්යක්ෂමතාව අත්කර ගත් පමණින් සම්පත් බෙදා වෙන්කිරීමේ කාර්යක්ෂමතාව ද අත්වේනියි අදහස් නොවේ. සම්පත් බෙදා වෙන්කිරීමේ කාර්යක්ෂමතාව හටගනුයේ සමාජයට වුවමනා කරන භාණ්ඩ නිෂ්පාදනය කිරීම සඳහා සම්පත් බෙදා වෙන්කර දෙනු ලැබුවහොත් පමණි.

උදාහරණයක් වශයෙන් නිෂ්පාදන කාර්යක්ෂමතාව පිළිබිඹු කරන භාණ්ඩ සංයෝජනය සමාජය වඩාත් කැමැති භාණ්ඩ සංයෝජනය නොවීමට පිළිවන. සම්පත් බෙදා වෙන් කිරීමේ කාර්යක්ෂමතාව සාක්ෂාත් වනුයේ එක් එක් භාණ්ඩ නිෂ්පාදනය කිරීමේ ආන්තික පිරිවැය, එම භාණ්ඩ අත්කර ගැනීමෙන් හෝ පරිභෝජනය කිරීමෙන් හෝ පාරිභෝගිකයා ලබන ආන්තික ප්‍රතිලාභයට සමාන වූ විටදී ය. (MB = MC)

(ලකුණු 02)

- (v) - වෙළෙඳපොළ ආර්ථිකයක සම්පත් බෙදා වෙන් කිරීමට අදාළ තීරණ ගනු ලබනුයේ කිසිදු මධ්‍යගත මෙහෙයවීමකින් තොරවය. එසේ වුවද එම තීරණ සම්බන්ධීකරණය වේ. ප්‍රධාන සම්බන්ධීකරණ උපකරණය වනුයේ වෙළෙඳපොළ විසින් තීරණය කරනු ලබන මිල ගණන් පද්ධතියයි.
- සම්පත් බෙදා වෙන් කිරීමේ කාර්යය සඳහා වෙළෙඳපොළ ආර්ථිකයකට සැලැසුම් අධිකාරියක් හෝ නිලධාරී තත්ත්වයක් හෝ අවශ්‍ය නොවේ. නිෂ්පාදකයන් සහ පාරිභෝගිකයන් තම තමන්ගේ ස්වාර්ථය උදෙසා ගනු ලබන මිලියන සංඛ්‍යාවක් පමණ වූ තීරණ මිල යන්ත්‍රණය විසින් සම්බන්ධීකරණය කරනු ලැබේ.
- වෙළෙඳපොළ ආර්ථිකයක සම්පත් බෙදා වෙන් කරලීමේ සමස්ත ක්‍රියාවලියෙහිම යතුරු රඳා ඇත්තේ මිල මගින් ඉටුකරනු ලබන කාර්යභාරය මතය. සම්පත් බෙදා වෙන් කරලීමේ තීරණ ගැනීම සඳහා උපකාරී වීම වස් සංඥා සැපයීම තුළින් මිල ගණන් තීරණාත්මක කාර්යභාරයක් ඉටු කරයි.
- විධාන ආර්ථිකයන්හි සම්පත් බෙදා වෙන්කිරීමේ තීරණ ගනු ලබනුයේ කිසියම් මධ්‍යගත අධිකාරියක් විසිනි. කුමක් නිෂ්පාදනය කරනවාද කෙසේ නිෂ්පාදනය කරනවාද කවුරුන් විසින් ඒවා ලබාගනු ලැබේද යනාදී අවශ්‍ය කරන සියලු තීරණ ගනු ලබනුයේ මෙම මධ්‍යම අධිකාරිය විසිනි. එම ආර්ථිකයන්හි ප්‍රධාන ලක්ෂණයක් වනුයේ තීරණ ගැනීම මධ්‍යගත වීමයි. වෙළෙඳපොළ ආර්ථිකයක දක්නට ඇත්තේ තීරණ ගැනීම විමධ්‍යගත වීමකි.
- මූලික ආර්ථික ප්‍රශ්න විසඳා ගැනීමට අදාළ මධ්‍යගත තීරණ ගැනීමේ ක්‍රියාවලිය සඳහා විස්තරාත්මක සැලැස්මක් අවශ්‍යවේ. නිෂ්පාදන ක්‍රියාවලිය සඳහා අදාළ සියලුම තාක්ෂණික ශිල්ප ක්‍රම මෙන්ම සියලුම නිෂ්පාදන සාධක සැපයුමට අදාළ සියලුම විස්තර ද සැලසුම්කරුවන් සතුව තිබිය යුතුය. එම තොරතුරු මත කවර භාණ්ඩ හා සේවා කොතරම් ප්‍රමාණයක් නිෂ්පාදනය කරනවාද ඒවා කෙසේ නිෂ්පාදනය කරනු ලැබේද යන්න තීරණය කෙරේ. නිෂ්පාදන ක්‍රියාවලිය අවසාන වූ පසුව භාණ්ඩ බෙදා වෙන් කෙරෙනුයේ ද නියෝග මගිනි. විශේෂයෙන්ම සලාක කිරීම් ඔස්සේය. කෙසේ වෙතත් සැලසුම්කරුවෝ භාණ්ඩ බෙදා ගැනීම සඳහා මිල ගණන් භාවිතා කරති. පාරිභෝගික භාණ්ඩ සඳහා පාලන මිල ගණන් පනවනු ලබන අතර පාලන මිල ගණන් යටතේ කොතරම් මිලදී ගන්නවාද යන්න අදාළ සලාක මත පුද්ගලයන් විසින් තීරණය කරනු ලැබේ.

(මිනැම එක් වෙනස්කමකට ලකුණු 01 බැගින් මුළු ලකුණු 04 යි)

02 වන ප්‍රශ්නය

2. (i) (a) සාමාන්‍ය භාණ්ඩයක් සඳහා වන වෙළෙඳපොළ ඉල්ලුම කෙරෙහි බලපාන සාධක කවරේ ද? (ලකුණු 02යි)
 (b) සාමාන්‍ය භාණ්ඩයක මිල පහළ බැසීමක් එම භාණ්ඩය සඳහා ඇති ඉල්ලුම වැඩි නොකරන්නේ ඇයි දැයි පැහැදිලි කරන්න. (ලකුණු 02යි)
- (ii) භාණ්ඩයක මිල ඉහළ නගින විට එම භාණ්ඩයෙන් ඉල්ලුම් කරනු ලබන ප්‍රමාණය අඩුවන්නේ ඇයි දැයි පැහැදිලි කරන්න. (ලකුණු 04යි)
- (iii) කිසියම් භාණ්ඩයක් සඳහා ඇති වෙළෙඳපොළ ඉල්ලුම් හා සැපයුම් සමීකරණ පහත දැක්වේ.
 $Q_D = 60 - 3P$ සැපයුම් සමීකරණය : $Q_S = -10 + 2P$
 වෙළෙඳපොළ සමතුලිතයේ දී ආර්ථික අතිරික්තය ගණනය කරන්න. (ලකුණු 04යි)
- (iv) සැපයුමේ මිල නම්‍යතාව කෙරෙහි බලපාන සාධක සැකෙවින් විස්තර කරන්න. (ලකුණු 04යි)
- (v) කිසියම් පාරිභෝගිකයෙකුගේ සාමාන්‍ය මාසික ආදායම රුපියල් 35 000 සිට රුපියල් 45 000 දක්වා ඉහළ යන බවත් එම මාසයේ දී පාරිභෝගිකයා නම පාන් පරිභෝජනය පාන් ගෙඩි 30 සිට පාන් ගෙඩි 20ක් දක්වා අඩු කරන බවත් සලකන්න. මෙම පාරිභෝගිකයාගේ පාන් සඳහා ඇති ඉල්ලුමේ ආදායම් නම්‍යතාව කොපමණ වේ ද? මෙම තත්ත්වය යටතේ පාන් සාමාන්‍ය භාණ්ඩයක් ද නැතහොත් බාල භාණ්ඩයක් ද? (ලකුණු 04යි)

02. (i) - භාණ්ඩයේ මිල
 - පාරිභෝගිකයන්ගේ මුදල් ආදායම
 - සම්බන්ධිත භාණ්ඩවල මිල
 - පාරිභෝගිකයන්ගේ අපේක්ෂා
 - පාරිභෝගික අභිරුචිය
 - වෙළෙඳපොළ තුළ පාරිභෝගිකයන්ගේ සංඛ්‍යාව
 - වෙනත් සාධක (සමාජය හා ජන විද්‍යාත්මක සාධක, ස්වාභාවික සංසිද්ධි, ආණ්ඩුවේ ක්‍රියාමාර්ග)

(එක් සාධකයකට ලකුණු 01 බැගින් ඕනෑම සාධක දෙකකට ලකුණු 02 යි)

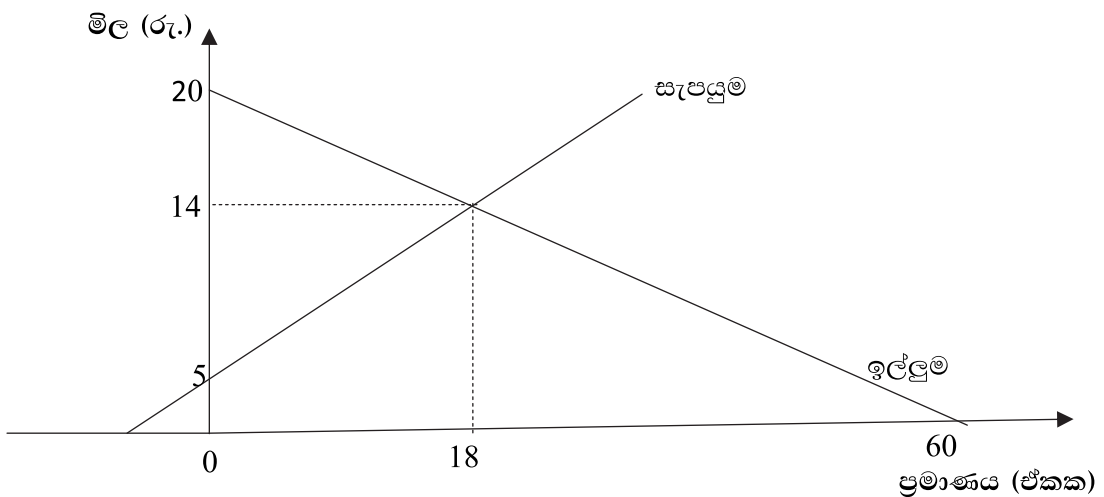
- අදාළ භාණ්ඩයේ මිල වෙනස් වීම එම භාණ්ඩයේ ඉල්ලුම වෙනස් වීමට බලපාන්නේ නැත. භාණ්ඩයේ මිල වෙනස් වීම බලපානුයේ ඉල්ලුමෙහි වෙනස්වීම් ඇති කිරීමට නොව ඉල්ලුම් කරනු ලබන ප්‍රමාණයෙහි වෙනස්කම් ඇති කිරීමටය. (ලකුණු 02 යි)

- (ii) - භාණ්ඩයේ මිල සහ ඉල්ලුම් කරනු ලබන ප්‍රමාණය අතර ප්‍රතිලෝම සම්බන්ධයක් පවතී. ඉල්ලුම් නීතියෙන් විස්තර කරනුයේ මෙම සම්බන්ධතාවයි.
 - භාණ්ඩයක මිල ඉහළ නගින විට එම භාණ්ඩයෙන් ඉල්ලුම් කරනු ලබන ප්‍රමාණය අඩුවන්නේ හේතු දෙකක් නිසාය. එනම් (අ) ආදේශන ප්‍රතිවිපාකය සහ (ආ) ආදායම් ප්‍රතිවිපාකයයි. (ලකුණු 01 යි)

- ආදේශන ප්‍රතිවිපාකය : අනිකුත් සාධක නොවෙනස්ව තිබිය දී අදාළ භාණ්ඩයේ මිල ඉහළ නගින විට එම භාණ්ඩයේ සාපේක්ෂ මිල ඉහළ නගී. සාපේක්ෂ වශයෙන් මිල වැඩි භාණ්ඩය මිලදී ගන්නා ප්‍රමාණය අඩු කිරීමටත් සාපේක්ෂ වශයෙන් මිල අඩු (ලාභ) භාණ්ඩ වැඩියෙන් මිලදී ගැනීමටත් (ආදේශ කිරීම) පාරිභෝගිකයෝ පෙළඹෙති. (ලකුණු 02 යි)

- ආදායම් ප්‍රතිවිපාකය : අනිකුත් සාධක නොවෙනස්ව තිබියදී සලකා බලන භාණ්ඩයේ මිල ඉහළ නගින විට, පාරිභෝගිකයන්ගේ මූර්ත ආදායම (මුදල් ආදායමේ ක්‍රය ශක්තිය) අඩු වේ. කලින් මිලදී ගත් සියලුම දේවල් මිලදී ගැනීමට දැන් ඔවුන්ට නොපිළිවන. එබැවින් ඔවුහු සාමාන්‍ය භාණ්ඩවලින් ඉල්ලුම් කරනු ලබන ප්‍රමාණ අඩු කරති. (ලකුණු 02 යි)
(මුළු ලකුණු 04 යි)

- (iii) - සමීකරණ ප්‍රස්තාරයකට නගා හෝ ප්‍රස්තාරයක් නොමැතිව සමීකරණ ඇසුරින් හෝ ආර්ථික අතිරික්තය ගණනය කළ හැකිය.
ප්‍රස්තාරය ඇසුරින් :



- වෙළෙඳපොළ සමතුලිතය (ප්‍රස්තාරය ඇසුරින්) :
මිල රු. 14 (ලකුණු 01 යි)
ප්‍රමාණය ඒකක 18 (ලකුණු 01 යි)

- වෙළෙඳපොළ සමතුලිතය (සමීකරණ ඇසුරින්) :

$$Q_D = Q_S$$

$$60 - 3P = -10 + 2P$$

$$70 = 5P$$

$$P = 14$$

$$Q = 18$$
(ලකුණු 01 යි)

- ආර්ථික අතිරික්තය (ප්‍රස්තාරය ඇසුරින්) :
- ආර්ථික අතිරික්තය = පාරිභෝගික අතිරික්තය + නිෂ්පාදක අතිරික්තය
- පාරිභෝගික අතිරික්තය = $(6 \times 18) \div 2 = 108 \div 2 = 54$
- නිෂ්පාදක අතිරික්තය = $(9 \times 18) \div 2 = 162 \div 2 = 81$
- ආර්ථික අතිරික්තය = $54 + 81 = 135$ (ලකුණු 02 යි)

ආර්ථික අතිරික්තය (සමීකරණ ඇසුරින්) :

- පාරිභෝගික අතිරික්තය :

$$[(\text{ඉල්ලුම් වක්‍රයේ සිරස් අන්තඃකණ්ඩයේ අගය} - \text{සමතුලිත මිල}) \times \text{සමතුලිත ප්‍රමාණය}] \div 2$$

- සිරස් අන්තඃකණ්ඩය :

$$Q_D = 60 - 3P$$

$$Q_D \text{ ශුන්‍ය වන මිල} = 0 = 60 - 3P$$

$$P = 20$$

$$\text{පාරිභෝගික අතිරික්තය} = [(20 - 14) \times 18] \div 2$$

$$= 108 \div 2 = 54$$

නිෂ්පාදක අතිරික්තය

$$[(\text{සැපයුම් වක්‍රයේ සිරස් අන්තඃකණ්ඩය} - \text{සමතුලිත මිල}) \times \text{සමතුලිත ප්‍රමාණය}] \div 2$$

$$Q_S \text{ ශුන්‍ය වන මිල} = 0 = -10 + 2P$$

$$P = 5$$

$$\text{නිෂ්පාදක අතිරික්තය} = [(14 - 5) \times 18] \div 2$$

$$161 \div 2 = 81$$

ආර්ථික අතිරික්තය = පාරිභෝගික අතිරික්තය + නිෂ්පාදක අතිරික්තය

$$= 54 + 81 = 135 \quad \text{(ලකුණු 02 යි)}$$

[ප්‍රස්තාරිකව ආර්ථික අතිරික්තය ගණනය කිරීමේ විකල්ප ක්‍රමයක්:

$$[(\text{ඉල්ලුම් වක්‍රයේ සිරස් අන්තඃකණ්ඩය} - \text{සැපයුම් වක්‍රයේ සිරස් අන්තඃකණ්ඩය}) \times \text{සමතුලිත ප්‍රමාණය}] \div 2$$

$$\text{ඉල්ලුම් වක්‍රයේ සිරස් අන්තඃකණ්ඩය} = 20$$

$$\text{සැපයුම් වක්‍රයේ සිරස් අන්තඃකණ්ඩය} = 5$$

$$\text{සමතුලිත ප්‍රමාණය} = 18$$

$$\text{ආර්ථික අතිරික්තය} = [(20 - 5) \times 18] \div 2$$

$$= (15 \times 18) \div 2$$

$$= 270 \div 2 = 135 \quad \text{(ලකුණු 02 යි)}$$

(iv) - නිෂ්පාදන සාධක ආදේශනය කිරීමේ හැකියාව (සාධක සංවලතාව) :

නිෂ්පාදන ක්‍රියාවලිය සඳහා යොදා ගෙන ඇති නිෂ්පාදන සම්පත් එක් භාවිතයක සිට වෙනත් භාවිතයකට මාරු කිරීමට ඇති පහසුව සැපයුමේ මිල නම්‍යතාවට බලපායි.

- සැපයුම් තීරණ ගැනීමට අදාළ කාලය :

සැපයුම් තීරණ කෙරෙහි බලපාන කාල රාමු තුනක් ඇත. එනම්

(අ) වෙළෙඳපොළ කාලය

(ආ) කෙටි කාලය සහ

(ඇ) දිගු කාලය වශයෙනි.

වෙළෙඳපොළ කාලය අතිශයින් කෙටි කාලයක් වන අතර ඉල්ලුමෙහි හෝ මිලෙහි වෙනස්කම් කෙරෙහි ප්‍රතිචාර වශයෙන් සැපයුම වෙනස් කිරීම අවකාශයක් නැත. කෙටිකාලයේ දී ධාරිතාව වෙනස් කළ නොහැකි වුවද, කර්මාන්ත ශාලාව මෙහෙයුම කෙරෙන තීව්‍රතාව අඩු වැඩි කළ හැකිය. එමගින් සුළු වශයෙන් නිමැවුම වෙනස් කළ හැක. දිගුකාලයේ දී අවශ්‍ය ආකාරයට සාධක වෙනස් කරමින් ධාරිතාව යෝග්‍ය ආකාරයට සකසා ගත හැකිය.

- භාණ්ඩයේ ස්වරූපය (ගබඩාකර තැබීමේ හැකියාව :
කල් තබා ගත හැකි භාණ්ඩ සහ කල් තබා ගත නොහැකි භාණ්ඩ (නග්‍ර භාණ්ඩ) සැපයුම් නමයතාව කෙරෙහි බලපායි. නග්‍ර භාණ්ඩ සැපයුම් අනමයතාවක් ඇති කරන අතර කල්පවත්නා බාණ්ඩ නමය සැපයුමක් ඇති කරයි.
- තොග පවතිනවාද නැද්ද යන්න :
නිෂ්පාදකයා සතුව ප්‍රමාණවත් නිම් භාණ්ඩ තොග සහ අමුද්‍රව්‍ය තොග පවතින විට වඩා නමය සැපයුම් තත්ත්වයක් හටගනී.
- ධාරිතාව පිළිබඳ නමයතාවය පැවැතීම. (අතිරේක ධාරිතාවක් තිබීම) :
කර්මාන්ත ශාලාවේ අතිරේක ධාරිතාවක් පවතී නම් සැපයුම නමයශීලී වේ.
- නිෂ්පාදන ක්‍රියාවලිය සඳහා යොදා ගැනෙන යෙදවුම් වල ස්වරූපය :
ඇතැම් භාණ්ඩ හා සේවා නිෂ්පාදනය කිරීම සඳහා සුවිශේෂ වූ සහ බෙහෙවින් විරල යෙදවුම් අවශ්‍ය කෙරේ. එවැනි භාණ්ඩවල සැපයුම අතිශයින් අනමයතාවක් ගනී. නැතහොත් ශුන්‍ය නමයතාවක් වේ. පොදුවේ දක්නට ලැබෙන සුලබ යෙදවුම් භාවිතා කොට නිපදවිය හැකි භාණ්ඩවල සාපේක්ෂ වශයෙන් ඉහළ නමයතාවක් පවතී.

(කෙටි පැහැදිලි කිරීමක් සහිත ඕනෑම කරුණු දෙකකට ලකුණු 04 යි.
පැහැදිලි කිරීමකින් තොරව සාධක නම් කොට ඇත්තේ නම් පමණක්
එක් කරුණකට ලකුණු 01 බැගින් කරුණු හතරකට ලකුණු 04 යි)

(v) - ආදායම් ඉල්ලුම් නමයතාව

ආදායම් මට්ටම	ඉල්ලුම් කරනු ලබන ප්‍රමාණය
35,000	30
45,000	20

(මෙහි ආදායමේ විචලනය ඉතා විශාල බැගින් නමයතාව ගණනය කිරීමට ලක්ෂ්‍ය නමයතා සූත්‍රය නොගැළපෙන අතර යෝග්‍ය වනුයේ වාප නමයතා සූත්‍රයයි.)

ඒ අනුව ආදායම් ඉල්ලුම් නමයතාව :

$$\eta = \frac{\text{ප්‍රමාණයේ වෙනස් වීම}}{\text{ආදායමේ වෙනස් වීම}} \times \frac{\text{ආදායමේ සාමාන්‍ය අගය}}{\text{ඉල්ලුම් ප්‍රමාණයේ සාමාන්‍ය අගය}} \quad \text{(ලකුණු 01)}$$

$$\eta = \frac{-10}{10,000} \times \frac{(35,000 + 45,000) \div 2}{(30 + 20) \div 2} = \frac{-10}{10,000} \times \frac{40,000}{25} \quad \text{(ලකුණු 01)}$$

$$\eta = -\frac{40}{25} = -\frac{8}{5} = -1.6 \quad \text{(ලකුණු 01)}$$

- ආදායම් ඉල්ලුම් නමයතාව සාණ අගයක් (-1.6) ගෙන ඇති බැවින් පාන් බාල භාණ්ඩයක් වේ. (ලකුණු 01)

03 වන ප්‍රශ්නය

3. (i) සැපයුම් වෙනස් වීමට බලපාන ප්‍රධාන සාධක හතරක් සඳහන් කරන්න. (ලකුණු 04යි)
- (ii) වෙළෙඳපොළක කෘෂිකාර්මික හෝග වැනි ප්‍රාථමික භාණ්ඩවල මිල බොහෝ විට අස්ථායී ස්වභාවයක් ගන්නේ ඇයි දැයි පැහැදිලි කරන්න. (ලකුණු 04යි)
- (iii) කෘෂිකාර්මික භාණ්ඩවල මිල ස්ථායීකරණය සඳහා රජයට ගත හැකි ක්‍රියාමාර්ග කවරේ ද? (ලකුණු 04යි)
- (iv) කිසියම් භාණ්ඩයක් සඳහා ඇති වෙළෙඳපොළ ඉල්ලුම් හා සැපයුම් වක්‍රවලට අදාළ සමීකරණ පහත දැක්වේ.
- ඉල්ලුම් සමීකරණය : $Q_D = 200 - 2P$ සැපයුම් සමීකරණය : $Q_S = -100 + 4P$
- (a) මෙම භාණ්ඩයේ නිෂ්පාදනය මත රුපියල් 6 බැගින් වන ඒකක බද්දක් රජය පනවනු ලැබේ යැයි උපකල්පනය කරන්න. බද්දට පසුව භාණ්ඩය සඳහා ගැනුම්කරුවන් ගෙවන මිල කුමක් ද? (ලකුණු 04යි)
- (b) රජය මෙම බද්දෙන් එකතු කරගනු ලබන අයහාරය කොපමණ ද? (ලකුණු 04යි)

03. (i) - යෙදවුම් මිල (නිෂ්පාදන පිරිවැය) වෙනස් වීම.
- නිෂ්පාදන ක්‍රම ශිල්ප (තාක්ෂණය) වෙනස් වීම
- සම්බන්ධිත භාණ්ඩවල මිල වෙනස් වීම (එම යෙදවුම් භාවිත කොට නිපදවිය හැකි වෙනත් භාණ්ඩ වල මිල වෙනස් වීම)
- ආණ්ඩුවේ ප්‍රතිපත්තිවල වෙනස් වීම (බදු ප්‍රතිපත්තිය සහ නියාමනයන්)
- සැපයුම්කරුවන් සංඛ්‍යාව වෙනස් වීම.
- ස්වාභාවික කරුණුවල වෙනස් වීම් (දේශගුණික සාධක)
- ආයතනයේ අරමුණු වෙනස් වීම්
- ආයතනවල අපේක්ෂාවන් වෙනස් වීම
- (එක් කරුණකට ලකුණු 01 බැගින් ඕනෑම කරුණු හතරකට ලකුණු 04 යි)
- (ii) - කෘෂිකාර්මික භාණ්ඩ වෙළෙඳපොළවල් අතිශය බරපතල ආකාරයේ මිල උච්චාවචනයන්ට නිතර නිතරම මුහුණ දෙයි. බොහෝ නිෂ්පාදන තීරණ ගනු ලබන්නේ එම භාණ්ඩ වෙළෙඳපොළට ළඟාවීමට සැලකිය යුතු කාලයකට ඉහත දී වන අතර, අවසාන නිෂ්පාදනය වෙළෙඳපොළට ළඟාවූ විට ඒවාට කවර මිලක් ලැබේද යන්න පිළිබඳ දැඩි අවිනිශ්චිතතාවක් ගොවීන්ට ඇත. මෙම තත්ත්වයට ප්‍රධාන හේතුව එම භාණ්ඩවල ඉල්ලුම් සැපයුම් සාධකයන්ගේ හටගන්නා මූලික වෙනස්කම් ය. (ලකුණු 01 යි)
- අනම්‍ය ඉල්ලුම : බොහෝ ප්‍රාථමික භාණ්ඩ සඳහා ඇති ඉල්ලුම සාපේක්ෂ වශයෙන් මිල අනම්‍යතාවක් පෙන්නුම් කරයි. උදාහරණයක් වශයෙන් තේ මිල පහළ වැටුණහොත් තේ සඳහා ඉල්ලුම් ප්‍රමාණය වැඩි වන්නේ ඉතා කුඩා ප්‍රතිශතයකිනි. එසේම තේ සඳහා වැය වන්නේ ආදායමින් ඉතා කුඩා ප්‍රතිශතයක් වන බැවින් එහි මිල වෙනස් වීම ඉල්ලුම් ප්‍රමාණය මත ඇති කරනුයේ නොවැදගත් බලපෑමකි. තවද, ආහාර අත්‍යවශ්‍ය භාණ්ඩයක් වන අතර එවැනි භාණ්ඩ සඳහා ඇත්තේ අනම්‍ය ඉල්ලුමකි. කෘෂිකාර්මික භාණ්ඩයන්හි ඉල්ලුම සහ සැපයුම අනම්‍ය බැවින් එවැනි භාණ්ඩයක සැපයුමෙහි හටගන්නා වෙනස්වීම්කි නිසා සාපේක්ෂ වශයෙන් ඉතා විශාල වෙනසක් මිල මත ඇති වේ. (ලකුණු 01 යි)
- සැපයුම් අනම්‍යතාව : කෙටි කාලයේ දී තේ, රබර්, පොල්, කුරුඳු, කෝපි යනාදී

හෝගයන්ගේ සැපයුම අනම්‍ය වේ. ඒවායේ මිල ඉහළ ගියහොත් ඒවායේ සැපයුම වැඩි කොට ඉක්මනින් ප්‍රතිචාර දැක්වීමට ගොවීන්ට හැකියාවක් නැත. භූමිය වගාවට සුදුසු ආකාරයට සකසා පැල සිටුවා අස්වැන්න ලබා ගැනීමට වසර 3 - 5 ක් පමණ කාලයක් ගතවේ. එබැවින් මිල වෙනස්වීම් කෙරෙහි ප්‍රතිචාර දැක්වීමට සැලකිය යුතු කල් පමාවක් ඇත. (ලකුණු 01 යි)

- ස්වාභාවික සාධක : නිෂ්පාදකයාගේ පාලනයකින් තොර විවිධ සාධක (කාලගුණය, ලෙඩ රෝග) හේතුකොට තේ, කෝපි, පොල්, අර්තාපල් වැනි හෝගයන්හි සැපයුම අනපේක්ෂිත ලෙස වෙනස් විය හැකිය. අළුතම කුහිනය (frost) නිසා තේ, අර්තාපල්, එළවළු වැනි හෝගවල සැපයුම අඩු වී මිල ඉහළ යාමට පිළිවන. එසේම යහපත් කාලගුණික හා දේශගුණික සාධක නිසා විශාල අස්වැන්නක් අනපේක්ෂිත ලෙස ලැබී වෙළෙඳපොළ මිල දැඩි පසුබෑමකට ලක්විය හැකිය. ලෙඩ රෝග සහ කෘෂි වසන්ගත නිසා ද කෘෂි හෝග ඵලදාව අඩු විය හැකිය. (ලකුණු 01 යි)

- කෘෂිකාර්මික හෝගවල නිෂ්පාදන කාලපරිච්ඡේදය සාමාන්‍යයෙන් තරමක් දීර්ඝ වේ. එසේම එම හෝග නග්‍රය හෝග වේ. දිගුකාලයක් තබා ගත නොහැකිය. ගොවීන්ට තොග පවත්වා ගැනීමේ හැකියාව ඉතා සීමිතය. මේ නිසා කෙටි කාලයේ දී සැපයුම අනම්‍ය වන අතර මිල ඉහළ ගියත් ක්ෂණිකව ප්‍රතිචාර දැක්වීමට ගොවීන්ට හැකියාවක් නැත. (ලකුණු 01 යි)

(එක් පැහැදිලි කිරීමකට ලකුණු 01 බැගින් ඕනෑම පැහැදිලි කිරීම් හතරකට ලකුණු 04 යි)

- (iii) - සහතික මිල ක්‍රමය
 - උග්‍රනූර්ණ ගෙවීම් ක්‍රමය
 - අවම මිල ප්‍රතිපත්තිය
 - නිෂ්පාදන සලාක ලබා දීම
 - භූමිය වගාවට යොදා නොගැනීමට සානුබල ලබා දීම
 - ස්චාරක්ෂක තොග පවත්වා ගැනීම
 - අපනයනය සඳහා සහනාධාර ලබා දීම
 - වෙළෙඳපොළ තොරතුරු සපයා දීම
 (එක් ක්‍රියාමාර්ගයකට ලකුණු 01 බැගින් ඕනෑම ක්‍රියාමාර්ග හතරකට ලකුණු 04 යි)

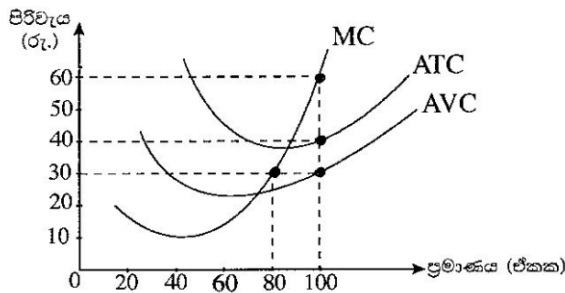
- (iv) (a) - බද්දට පසුව භාණ්ඩය සඳහා ගැනුම්කරුවන් ගෙවන මිල

$$Q_D = 200 - 2P_b \qquad Q_S = -100 + 4P_s$$
- ගැනුම්කරුවන්ගේ මිල (P_b) = $P_s + t$
 - විකුණුම්කරුවන්ගේ මිල (P_s) = $P_b - t$ (ලකුණු 01 යි)
- $200 - 2P_b = -100 + 4(P_b + t)$ (ලකුණු 01 යි)
 - $200 - 2P_b = -100 + 4P_b - 24$
 - $324 = 6P_b$
 - $54 = P_b$ (ලකුණු 02 යි)

- (b) - බද්ද නිසා රජය එකතු කර ගන්නා අයහාරය :
 බදු අයහාරය = ඒකකයකට බද්ද \times සමතුලිත ඉල්ලුම් ප්‍රමාණය (ලකුණු 01 යි)
- බද්දට පසු ඉල්ලුම් කරනු ලබන ප්‍රමාණය = $200 - 2(54)$
 = $200 - 108 = 92$ (ලකුණු 01 යි)
- ඒකකයකට බද්ද = රුපි. 6
 බදු අයහාරය = $92 \times 6 =$ රුපි. 552 (ලකුණු 02 යි)

04 වන ප්‍රශ්නය

4. (i) ප්‍රත්‍යක්ෂ (සෘජු) පිරිවැය සහ ආරෝපිත පිරිවැය අතර වෙනස දක්වන්න. ඔබ පාසල් යාම නිසා ඔබට දැරීමට සිදුවන ඇතැම් ප්‍රත්‍යක්ෂ වියදම් සහ ආරෝපිත වියදම් කවරේ ද? (ලකුණු 04යි)
- (ii) නිෂ්පාදන ක්‍රියාවලියේ දී ආයතනයක කෙටි කාල පරිච්ඡේදය දිගු කාල පරිච්ඡේදයෙන් වෙනස් වන්නේ කවරක් නිසා ද? (ලකුණු 04යි)
- (iii) පූර්ණ තරගයට අදාළ මූලික උපකල්පන හතර කවරේ ද? (ලකුණු 04යි)
- (iv) ඒකක 100ක සමතුලිත නිමැවුම් මට්ටමක් නිෂ්පාදනය කරමින් කෙටි කාලයේ දී කටයුතු කරන පූර්ණ තරගකාරී ආයතනයක් පහත රූපසටහන මගින් නිරූපණය වේ.



සමතුලිත නිමැවුමේ දී පහත සඳහන් දෑ ගණනය කරන්න.

- (a) ආයතනය ලබන මුළු අයහාරය (ලකුණු 02යි)
- (b) ආයතනයේ මුළු පිරිවැය (ලකුණු 02යි)
- (c) ආයතනයේ මුළු ස්ථාවර පිරිවැය (ලකුණු 02යි)
- (d) ආයතනයේ මුළු ආර්ථික ලාභය හෝ පාඩුව (ලකුණු 02යි)

04. (i) - නිෂ්පාදන ක්‍රියාවලිය සඳහා ආයතනය විසින් පිටතින් මිලදී ගත් යෙදවුම් සඳහා වැයකරන ලද මුදල් ප්‍රමාණය ප්‍රත්‍යක්ෂ (සෘජු) පිරිවැය වේ. (ලකුණු 01 යි)

විකල්ප පිළිතුරක් :

[ප්‍රත්‍යක්ෂ (සෘජු) පිරිවැය යනු ආයතනය විසින් පිටතින් ලබාගත් නිෂ්පාදන සම්පත් වල ආවස්ථික පිරිවැය වේ.]

- ආයතනයේ හිමිකරුවන් සතු නිෂ්පාදන සම්පත් නිෂ්පාදන ක්‍රියාවලිය සඳහා භාවිත කිරීමේ දී කැප කිරීමට සිදුවන හොඳම විකල්ප භාවිතයේ වටිනාකම (ආවස්ථික පිරිවැය) ආරෝපිත පිරිවැය වේ. (ලකුණු 01 යි)

- | | |
|---|---|
| <ul style="list-style-type: none"> - පාසල් යාමේ දී ඔබට දැරීමට සිදුවන ප්‍රත්‍යක්ෂ පිරිවැය - පාසල් ලිපි ද්‍රව්‍ය මිල දී ගැනීමේ වියදම් - ප්‍රවාහන ගාස්තු වැනි ගමන් වියදම් - පහසුකම් ගාස්තු | <ul style="list-style-type: none"> <u>පාසල් යාමේ දී ඔබට දැරීමට සිදුවන ආරෝපිත පිරිවැය</u> - පාසලේ ගත කිරීමට සිදුවන කාලයේ ආවස්ථික පිරිවැය <ul style="list-style-type: none"> ● එම කාලය තුළ ආදායමක් උපයා ගැනීමට ඇති හැකියාව අහිමි වීම. ● දෙමාපියන්ගේ ආර්ථික කටයුතු වලට දායකවීමට ඇති හැකියාව අහිමිවීම. ● යහළුවන් සමග විනෝදවීමට ඇති අවස්ථාව අහිමි වීම. |
|---|---|

(එක් ප්‍රත්‍යක්ෂ වියදම් සංරචකයකට සහ එක් ආරෝපිත වියදම් සංරචකයකට ලකුණු 01 බැගින් ලකුණු 02 යි)

- (ii) - කෙටි කාල පරිච්ඡේදය යනු නිෂ්පාදන ක්‍රියාවලිය සඳහා යොදාගනු ලබන ඇතැම් නිෂ්පාදන සම්පත් වෙනස් කළ නොහැකි කාල රාමුවය. මෙලෙස කෙටි කාලයේ දී වෙනස් කළ නොහැකි ස්ථාවර සාධක ගණයට ඇතුළත් වන්නේ තාක්ෂණය, ගොඩනැගිලි, යන්ත්‍රෝපකරණ යනාදියයි.
- දිගු කාල පරිච්ඡේදය ලෙස සැලකෙනුයේ සියලුම නිෂ්පාදන සාධක වෙනස් කළ හැකි කාල රාමුවය. දිගු කාල පරිච්ඡේදයේ දී සියලුම යෙදවුම් විචල්‍ය යෙදවුම් ලෙස සැලැකේ.
- කෙටි කාලයේ දී නිෂ්පාදන ආයතනයක් විචල්‍ය සහ ස්ථාවර වශයෙන් යෙදවුම් දෙවර්ගයක් යොදා ගනිමින් නිෂ්පාදන ක්‍රියාවලියෙහි නිරත වේ.
- කෙටි කාල පරිච්ඡේදයේ දී නිෂ්පාදනය 'හිතවන ඵලදා නීතියට' යටත් වේ. දිගු කාලයේ දී නිෂ්පාදනය 'පරිමාණානුකූල ඵල නීතියට' යටත් වේ.

(එක් කරුණකට ලකුණු 01 බැගින් ලකුණු 04 යි)

- (iii) - සමජාතීය භාණ්ඩයක් නිෂ්පාදනය කිරීම
- අලෙවිකරුවන් (නිෂ්පාදකයන්) විශාල සංඛ්‍යාවක් සිටීම
 - පූර්ණ දැනුම
 - කර්මාන්තයට ප්‍රවේශ වීමට සහ ඉන් ඉවත් වීමට බාධක නොතිබීම

(එක් කරුණකට ලකුණු 01 බැගින් ලකුණු 04 යි)

(iv) (a) - සමතුලිත නිමැවුමේ දී ආයතනයේ මුළු අයභාරය :

මිල x මුළු නිමැවුම	(ලකුණු 01 යි)
$60 \times 100 = \text{රු. } 6000$	(ලකුණු 01 යි)

(b) ආයතනයේ මුළු පිරිවැය :

නිමැවුම් ඒකකයක සාමාන්‍ය මුළු පිරිවැය (ATC) x මුළු නිමැවුම (Q)	
$40 \times 100 = \text{රු. } 4000$	(ලකුණු 01 යි)

- (c) ආයතනයේ මුළු ස්ථාවර පිරිවැය :
 සාමාන්‍ය ස්ථාවර පිරිවැය (AFC) = $ATC - AVC$
 සාමාන්‍ය ස්ථාවර පිරිවැය (AFC) x සමතුලිත නිමැවුම (Q) (ලකුණු 01 යි)
 $(40 - 30) \times 100 = රු. 1,000$ (ලකුණු 01 යි)
- (d) මුළු ආර්ථික ලාභය හෝ පාඩුව :
 මුළු ලාභය = මුළු අයහාරය - මුළු පිරිවැය (ලකුණු 01 යි)
 ලාභය = $6000 - 4000 = රු. 2000$ (ලකුණු 01 යි)

05 වන ප්‍රශ්නය

5. (i) පහත දැක්වෙන ආණ්ඩුවේ වියදම් අයිතමයන් අතුරෙන් කවරක් 'සාමූහික වියදම්' ලෙසත්, කවරක් 'පෞද්ගලික වියදම්' ලෙසත් සැලැකේ ද?
 (a) පොහොර සහනාධාරය
 (b) වෛද්‍ය පර්යේෂණ
 (c) පොලිසිය සහ ගිනි නිවන හමුදාව
 (d) පාසල් දිවා ආහාරය (ලකුණු 04යි)
- (ii) කල්පිත ආර්ථිකයක් සඳහා පහත සඳහන් දත්ත ඔබ වෙත දී ඇත.

අයිතමය	වටිනාකම (රු. බිලියන)
සේවක ආදායම්	2 500
දළ මෙහෙයුම් අතිරික්තය	6 000
ස්ථාවර ප්‍රාග්ධන පරිභෝජනය	700
නිෂ්පාදනය මත වෙනත් බදු (අඩු කළා එම සහනාධාර)	50
නිෂ්පාදිතය මත බදු	1 200
නිෂ්පාදිතය මත සහනාධාර	250
අවශේෂ ලෝකයෙන් ලැබෙන ශුද්ධ ප්‍රාරම්භ ආදායම්	- 400
අවශේෂ ලෝකයෙන් ලැබෙන ශුද්ධ වර්තන සංක්‍රාම	1 000

ඉහත දත්ත පදනම් කරගනිමින් පහත සඳහන් දෑ ගණනය කරන්න.

- (a) මූලික මිල යටතේ දළ එකතු කළ අගය (ලකුණු 02යි)
 (b) දළ දේශීය නිෂ්පාදිතය (ලකුණු 02යි)
 (c) ශුද්ධ ජාතික ආදායම (ලකුණු 02යි)
 (d) වැය කළ හැකි දළ ජාතික ආදායම (ලකුණු 02යි)
- (iii) 45° රේඛාවක් සහිත ප්‍රස්ථාර සටහනක් යොදා ගනිමින් සාර්ව අර්ථික සමතුලිතය පෙන්වන්න. ඔබේ ප්‍රස්ථාර සටහනෙහි සමාහාර වියදම් ශ්‍රිතය සහ ජාතික ආදායමේ සමතුලිත මට්ටම පෙන්වුම් කරන්න. (අක්ෂ නිවැරදිව නම් කිරීමට සැලකිලිමත් වන්න.) (ලකුණු 04යි)
- (iv) කිසියම් කල්පිත ආර්ථිකයක ආන්තික පරිභෝජන හැමියාව 0.9ක් බවත්, වැය කළ හැකි දළ ජාතික ආදායම ඉහත වන විට සමාහාර පරිභෝජනය 100ක් වන බවත් සලකන්න. තව ද, ආයෝජනය (I) = 200ක් ද, ආණ්ඩුවේ මිල දී ගැනීම් (G) = 45ක් ද, ශුද්ධ අපනයන (NX) = 0ක් ද, බදු (T) = 50ක් ද වන බව උපකල්පනය කරන්න. (සියලුම දත්ත රුපියල් බිලියනවලිනි.)
 (a) දළ ජාතික ආදායමේ (Y) සමතුලිත අගය සොයන්න. (ලකුණු 02යි)
 (b) එක් විට ම ආණ්ඩුවේ මිල දී ගැනීම් (G) සහ බදු (T) රුපියල් බිලියන 10කින් වැඩි කරනු ලැබුවහොත් සමතුලිත ජාතික ආදායම මත කෙබඳු බලපෑමක් සිදු වේ ද? (ලකුණු 02යි)

05. (i) (a) පොහොර සහනාධාරය - පෞද්ගලික වියදම්
 (b) වෛද්‍ය පර්යේෂණ - සාමූහික වියදම්
 (c) පොලීසිය සහ ගිනිනිවන හමුදාව - සාමූහික වියදම්
 (d) පාසල් දිවා ආහාරය - පෞද්ගලික වියදම්
 (එක් කරුණකට ලකුණු 01 බැගින් ලකුණු 04 යි)

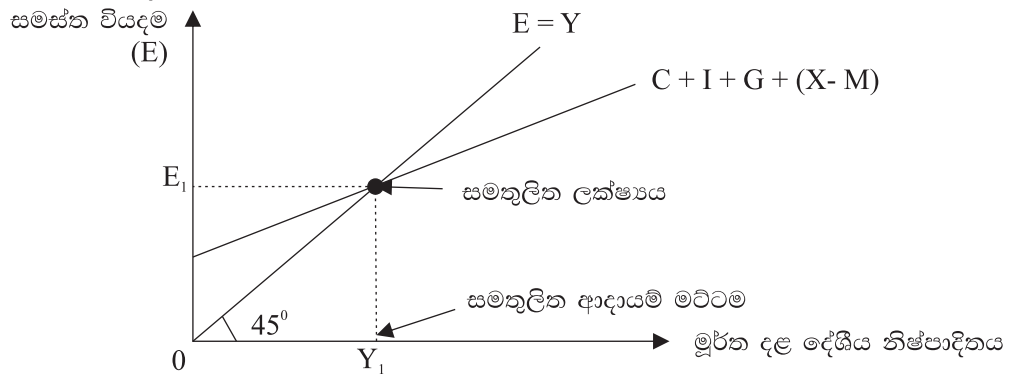
(ii) (a) මූලික මිල යටතේ දළ එකතු කළ අගය :
 සේවක ආදායම් 2500
 දළ මෙහෙයුම් අතිරික්තය 6000
 නිෂ්පාදනය මත වෙනත් බදු (අඩු කළා එම සහනාධාර) 50
 මූලික මිල යටතේ එකතු කළ අගය රු. 8550 (බිලියන)
 (අයිතමයන් නිවැරදිව පෙළ ගස්වා ඇත්නම් ලකුණු 01 යි,
 නිවැරදි ගණනය කිරීමට ලකුණු 1 යි; මුළු ලකුණු 02 යි)

(b) දළ දේශීය නිෂ්පාදිතය :
 ද.දේ.නි. = මූලික මිල යටතේ දළ එකතු කළ අගය + නිෂ්පාදිතය මත බදු අඩුකළ සහනාධාර (ලකුණු 01 යි)
 ද.දේ.නි. = 8550 + (1200 - 250) = රු. බිලියන 9,500 (ලකුණු 01 යි)

(c) ශුද්ධ ජාතික ආදායම :
 ශුද්ධ ජාතික ආදායම = (ද.දේ.නි. - ස්ථාවර ප්‍රාග්ධන පරිභෝජනය) + අවශේෂ ලෝකයෙන් ලැබෙන ශුද්ධ ප්‍රාථමික ආදායම (ලකුණු 01 යි)
 = (9,500 - 700) + (- 400) = රු. බිලියන 8400 (ලකුණු 01 යි)

(d) වැයකළ හැකි දළ ජාතික ආදායම :
 වැයකළ හැකි ද.ජා. ආදායම = ද.දේ.නි. + අවශේෂ ලෝකයෙන් ලැබෙන ශුද්ධ ප්‍රාථමික ආදායම + අවශේෂ ලෝකයෙන් ලැබෙන ශුද්ධ වර්තන සංක්‍රාම (ලකුණු 01 යි)
 = 9500 + (- 400) + 1,000 = 10,100 (ලකුණු 01 යි)
 රු.බිලියන 10,100

(iii) 45° රේඛාව යොදා ගනිමින් සාර්ව ආර්ථික සමතුලිතය නිරූපණය කිරීම :



(නිවැරදි ප්‍රස්තාර සටහනට ලකුණු 02 යි, සමතුලිත ආදායම් මට්ටම නිවැරදිව පෙන්වූම් කිරීමට ලකුණු 02 යි. මුළු ලකුණු 04 යි)

(iv) (a) දළ ජාතික ආදායමේ සමතුලිත අගය :

$$Y = C + I + G + (X - M)$$

$$C = 100 + 0.9Y_d (= Y - T)$$

$$Y = 100 + 0.9(Y - 50) + 200 + 45 + 0 \quad \text{(ලකුණු 01 යි)}$$

$$Y = 100 + 0.9Y - 45 + 245$$

$$Y = 300 + 0.9Y$$

$$0.1Y = 300; \quad Y = \text{රුපි. බිලියන } 3000 \quad \text{(ලකුණු 01 යි)}$$

(b) - ආණ්ඩුවේ මිල දී ගැනීම් රුපි. බිලියන 10 කින් වැඩි වූ විට ද.දේ.නිෂ්පාදිතය ගුණක ප්‍රතිඵල සහිතව රුපි. බිලියන 100 කින් ප්‍රසාරණය වේ.

- ආණ්ඩුවේ වියද්ම ගුණකය $(K_G) \times 10 = \frac{1}{1-b} \times 10$

- $\frac{1}{1-0.9} \times 10 = 10 \times 10 = 100$

- රුපි.බිලියන 10කින් බදු වැඩි කළ විට බදු ගුණකයේ විශාලත්වය මත ද.දේ.නිෂ්පාදිතය රුපි.බිලියන 90 කින් සංකෝචනය වේ.

- බදු ගුණකය $(K_T) \times 10 = \frac{b}{1-b} \times 10$

- $\frac{0.9}{1-0.9} \times 10 = -90$

- ආණ්ඩුවේ මිල දී ගැනීම් සහ බදු රුපියල් බිලියන 10 කින් එකවිට වැඩි කරනු ලැබූ විට රුපියල් බිලියන 10 කින් දළ දේශීය නිෂ්පාදිතය ප්‍රසාරණය වේ.

$$K_G \times 10 = 100 \quad K_T \times 10 = -90; \quad 100 - 90 = 10$$

$$\Delta Y = \text{රුපි. බිලියන } 10 \quad \text{(ලකුණු 02 යි)}$$

[විකල්ප පිළිතුරක් :

රුපියල් බිලියන 10ක් වන සමාන අගයකින් ආණ්ඩුවේ මිලදී ගැනීම් සහ බදු වැඩිකරනු ලැබුවහොත්, සමතුලිත දළ දේශීය නිෂ්පාදිතය රුපි. බිලියන 10 කින් ප්‍රසාරණය වේ. මෙයට හේතුව තුලිත අයවැය ගුණකය ක්‍රියාත්මක වීමයි. තුලිත අයවැය ගුණකයේ අගය 1 ක් වේ.

$$\Delta Y = \text{තුලිතඅයවැය ගුණකය} \times \Delta G$$

$$\Delta Y = 1 \times 10 = 10 \quad \text{(ලකුණු 02 යි)}$$

06 වන ප්‍රශ්නය

'ආ' උප කොටස

(මෙම කොටසෙන් අවම වශයෙන් ප්‍රශ්න දෙකක් තෝරා ගන්න.)

- 6. (i) 'දළ දේශීය නිෂ්පාදිතයේ අවධානකය' යනු කුමක් ද? දළ දේශීය නිෂ්පාදිතයේ අවධානකය සහ කොළඹ පාරිභෝගික මිල දර්ශකය අතර දක්නට ලැබෙන ප්‍රධාන වෙනස්කම් මොනවා ද? (ලකුණු 04යි)
- (ii) ප්‍රස්තාර සටහනක් උපයෝගී කර ගනිමින් උද්ධමනාත්මක පරතරය යන සංකල්පය පැහැදිලි කරන්න. (ලකුණු 04යි)
- (iii) මුදලට ඇති ගනුදෙනු ඉල්ලුම සහ මුදලට ඇති සමපේක්ෂණ ඉල්ලුම අතර වෙනස්කම් පෙන්වා දෙන්න. (ලකුණු 04යි)
- (iv) බැංකුවක ගනුදෙනුකරුවෙක් තම ජංගම ගිණුමෙහි රුපියල් 10 000ක් අලුතෙන් තැන්පත් කරන බවත්, අවශ්‍ය කරන සංචිත අනුපාතය 0.25ක් බවත් සලකන්න.
 - (a) මෙම නව තැන්පතුව සඳහා අවශ්‍ය කෙරෙන සංචිත ප්‍රමාණය කොපමණ ද? (ලකුණු 02යි)
 - (b) මෙම නව තැන්පතුව පදනම් කරගනිමින් බැංකුවට ලබා දිය හැකි උපරිම ණය මුදල කොපමණ ද? (ලකුණු 02යි)
- (v) ශ්‍රී ලංකාවේ මූල්‍ය පද්ධතියේ ස්ථායීතාව පවත්වාගෙන යාමෙහි ලා නිත්‍ය පොලී අනුපාතික කොරිඩෝවේ කාර්යභාරය පැහැදිලි කරන්න. (ලකුණු 04යි)

06. (i) - දළ දේශීය නිෂ්පාදිතයේ අවධානකය යනු පවත්නා වර්ෂයේ දළ දේශීය නිෂ්පාදිතයේ වර්තන අගය මත උද්ධමනය කොතෙක් දුරට බලපා තිබේද යන්න නිර්ණය කිරීමට යොදා ගැනෙන ආර්ථික මිනුමකි. (ලකුණු 01 යි)

- පහත සඳහන් සූත්‍රය යොදා ගනිමින් දළ දේශීය නිෂ්පාදිතයේ අවධානකය ගණනය කළ හැකිය.
 ද.දේ.නි. අවධානකය = $\frac{\text{නාමික ද.දේ.නි. (වර්තන මිල යටතේ ද.දේ.නි.)}}{\text{මූර්ත ද.දේ.නි. (ස්ථාවර මිල යටතේ ද.දේ.නි.)}} \times 100$
 (ලකුණු 01 යි)

- ආර්ථිකය තුළ නිෂ්පාදනය කරනු ලබන සියලුම අවසාන භාණ්ඩ හා සේවාවල මිලයන් දළ දේශීය නිෂ්පාදිතයේ අවධානකය මගින් ආවරණය කෙරේ. එහෙත් කොළඹ පාරිභෝගික මිල දර්ශකය මගින් ආවරණය කෙරෙනුයේ කොළඹ දිස්ත්‍රික්කයේ නාගරික ප්‍රදේශයන්හි ජීවත්වන මිනිසුන් පරිභෝජනය කරනු ලබන තෝරාගත් පාරිභෝගික භාණ්ඩ හා සේවා පැසක මිලයන් පමණි. (ලකුණු 01 යි)

- දළ දේශීය නිෂ්පාදිතයේ අවධානකය ආවරණය කරනුයේ ආර්ථික ප්‍රදේශය තුළ නිෂ්පාදනය කරනු ලබන භාණ්ඩ හා සේවා පමණක් වුවද කොළඹ පාරිභෝගික මිල දර්ශකය දේශීය වශයෙන් නිෂ්පාදනය කරනු ලබන පාරිභෝගික භාණ්ඩ මෙන්ම ආනයනය කරනු ලබන පාරිභෝගික භාණ්ඩයන්ගේ මිල ගණන් ද ආවරණය කරයි. (ලකුණු 01 යි)

- කොළඹ පාරිභෝගික මිල දර්ශකය කොළඹ දිස්ත්‍රික්කයේ නාගරික ප්‍රදේශයන්හි ජීවත් වන මිනිසුන්ගේ ජීවන වියදම පිළිබඳ දර්ශකයක් වන අතර, දළ දේශීය නිෂ්පාදිතයේ අවධානකය ආර්ථිකයේ සමස්ත මිල මට්ටමේ හැසිරීම පෙන්වනුම් කරන දර්ශකයකි.

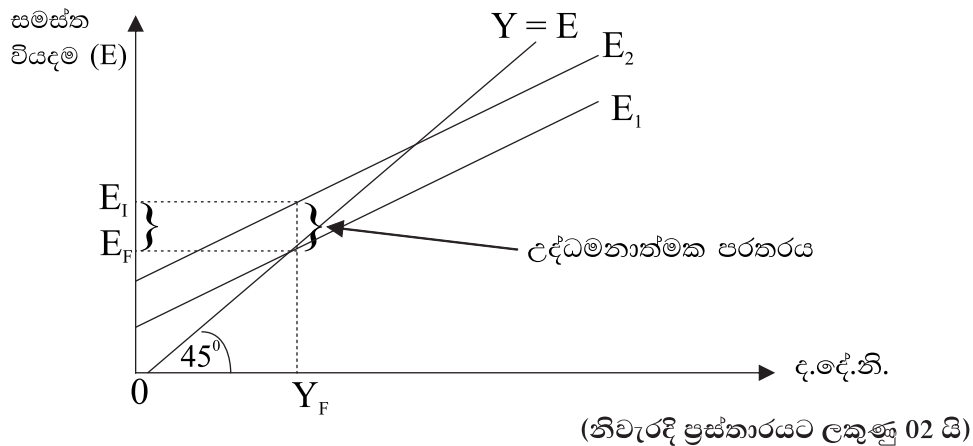
- කොළඹ පාරිභෝගික මිල දර්ශකය සඳහා සැලකිල්ලට ගැනෙන මිලයන් නිරූපණය කෙරෙන පාරිභෝගික භාණ්ඩ හා සේවා පැස ස්ථාවර එකක් වන අතර, පාරිභෝගික වියදම තුළ ඒ ඒ භාණ්ඩ දරණ සාපේක්ෂ වැදගත්කම මත එම මිල ගණන් බර තැබීමකටද පාත්‍ර කෙරේ. එහෙත් ද.දේ. නිෂ්පාදිතයේ අවධානය තුළ ඇතුළත් මිල ගණන් තෝරාගත් මිල ගණන් සමූහයක් නොවන අතරම, භාණ්ඩ හා සේවා පරාසය ද වාර්ෂිකව වෙනස්වීමට පාත්‍ර වන්නකි.

(ඕනෑම වෙනසකට ලකුණු 01 බැගින් වෙනස්කම් දෙකකට ලකුණු 02 යි)

- (ii) - සැලසුම් කළ සමස්ත වියදම, පූර්ණ සේවා නියුක්ති දළ දේශීය නිෂ්පාදිතය පවත්වා ගැනීමට අවශ්‍ය කරන සමස්ත වියදම ඉක්මවා යන ප්‍රමාණය, උද්ධමනාත්මක පරතරය නමින් අදහස් වේ.

ආර්ථිකය පූර්ණ ධාරිතාවේ ක්‍රියාත්මක වන විට නිෂ්පාදනය කරනු ලබන නිමැවුමේ වටිනාකම ඉක්ම වූ අධි සමස්ත වියදමේ ප්‍රමාණය (Excess Aggregate Expenditure) උද්ධමන පරතරය නිරූපණය කරයි. (ලකුණු 02 යි)

- ප්‍රස්තාර සටහන



- (iii) - මුදලට ඇති ගනුදෙනු ඉල්ලුම විනිමය මාධ්‍යයක් වශයෙන් මුදල් ඉටු කරනු ලබන කාර්යය සමග බැඳී පවත්නා අතර, මුදලට ඇති සමපේක්ෂණ ඉල්ලුම වටිනාකම ගබඩාකර තැබීමේ මාධ්‍යයක් වශයෙන් මුදල් ඉටු කරනු ලබන කාර්යය සමග බැඳී පවතී. (ලකුණු 02 යි)

- ආදායම් ලැබීම් සහ වියදම් පියවීම් සමකාලිකව සිදු නොවන බැවින් තම ගනුදෙනු සුමට ලෙස කරගෙන යාම සඳහා නිෂ්පාදන ආයතන හා කුටුම්භ කිසියම් මුදල් ප්‍රමාණයක් ළඟ තබා ගනී. මෙම පරමාර්ථය සඳහා මහජනතාව ළඟ තබා ගන්නා මුදල් ප්‍රමාණය ගනුදෙනු ශේෂ සඳහා මුදලට ඇති ඉල්ලුම ලෙස හඳුන්වනු ලැබේ.

- වත්කමක් වශයෙන් මුදල් ළඟ තබා ගැනීමේදී ආවස්ථික පිරිවැයක් දැරීමට සිදුවේ. පිළිනපත් වැනි පොලී උපයා ගත හැකි වත්කම් මිලදී ගැනීමට මුදල් යොදා නොගැනීම නිසා අහිමි වන පොලී ආදායම එම ආවස්ථික පිරිවැයයි. එහෙත් පිළිනපත් වැනි වත්කම් යොදා ධනය ගබඩාකර තබා ගැනීමෙන් පැන නැගිය හැකි ප්‍රධාන ප්‍රශ්නය වන්නේ පිළිනපත් වල මිල වෙනස් වීමේ අවදානමයි. පිළිනපත්වල මිල වෙනස්වීම් මත මිනිසුන් මුදල් ශේෂ ළඟ තබා ගැනීමට කරනු ලබන ඉල්ලුම

වෙනස් වේ. පිළිණපත් මිල වෙනස්වීමේ අපේක්ෂාවන් පදනම් කර ගනිමින් මුදල් ශේෂ සඳහා කරනු ලබන ඉල්ලුම මුදලට ඇති සමපේක්ෂණ ඉල්ලුම ලෙස නම් කෙරේ. (ලකුණු 02 යි)

- මහජනතාව ගනුදෙනු ශේෂ සඳහා මුදලට කරනු ලබන ඉල්ලුම අනුලෝම වශයෙන් නාමික ජාතික ආදායම් මට්ටම මත රඳා පවතී. නාමික ආදායම ඉහළ යන විට ගනුදෙනු ශේෂ සඳහා ඉහළ මුදල් ප්‍රමාණයක් ඉල්ලුම් කරති. මුදලට ඇති සමපේක්ෂණ ඉල්ලුම පොලී අනුපාතිකයේ ප්‍රතිලෝම ශ්‍රිතයක් ලෙස සැලැකේ. පොලී අනුපාතික ඉහළ යත්ම සමපේක්ෂණ මුදල් ශේෂ සඳහා ඉල්ලුම අඩු වේ.

(ලකුණු 02 යි)

(මිනැම වෙනස්කම් දෙකකට ලකුණු 02 බැගින් ලකුණු 04 යි)

(iv) (a) නව තැන්පතුව සඳහා අවශ්‍යකරන සංචිත ප්‍රමාණය :

- නව තැන්පතුවේ ප්‍රමාණය = රුපී. 10,000
- අවශ්‍ය කරන සංචිත අනුපාතය = 0.25 (= 25%)
- අවශ්‍ය කරන සංචිත ප්‍රමාණය = 10000 × 0.25 = රුපී. 2,500 (ලකුණු 02 යි)

(b) නව තැන්පතුව පදනම් කර ගනිමින් බැංකුවට ලබා දිය හැකි උපරිම ණය මුදල

- නව තැන්පතුවේ ප්‍රමාණය = රුපී. 10,000
- තැන්පතුව සඳහා අවශ්‍ය සංචිතය = 10000 × 0.25 = 2500
- අධි සංචිත වල ප්‍රමාණය = 10,000 - 2500 = 7500 (ලකුණු 01 යි)

උපරිම ණය ප්‍රමාණය රුපී. 7500 යි.

(ලකුණු 02 යි)

(v) නිත්‍ය පොලී අනුපාතික කොර්ඩෝවේ කාර්යභාරය :

- ශ්‍රී ලංකාවේ මූල්‍ය ප්‍රතිපත්තියේ ප්‍රධාන අංගයක් ලෙස සැලැකෙන්නේ බැංකුවේ ප්‍රතිපත්ති පොලී අනුපාතිකයන් වන, නිත්‍ය තැන්පතු අනුපාතිකය සහ නිත්‍ය ණය පහසුකම් අනුපාතිකය නිසා සැකැසී ඇති පොලී අනුපාතික කොර්ඩෝවය. මුදල් වෙළෙඳපොළේ ඒකීනතා ණය පොලී අනුපාතිකයන්ගේ පහළ හා ඉහළ සීමාවන් මේ මගින් නිර්මාණය වේ. මෙම පොලී අනුපාතික මූල්‍ය ප්‍රතිපත්තියේ දිශානතිය පිළිබඳ මහ බැංකුවේ සංඥා ලබා දෙන යන්ත්‍රණය ලෙස සැලකිය හැකිය. අවුරුද්දකට අට වතාවක් පමණ මෙම පොලී අනුපාතික සමාලෝචනය කෙරෙන අතර අවශ්‍ය තැන්හිදී ඒවා සංශෝධනය කිරීම් ද කරනු ලැබේ. (ලකුණු 02 යි)

- දෛනික වෙන්දේසියේ දී තම ද්‍රවශීලතා අවශ්‍යතා සපුරා ගැනීමට අපොහොසත් වන ආයතනවලටද මෙම නිත්‍ය පහසුකම් යටතේ පහසුකම් සැපයේ. වෙන්දේසියක් අවසාන වූ පසුව වුවද කිසියම් ආයතනයක් සතුව අධි ද්‍රවශීලතාවක් ඇත්නම් නිත්‍ය තැන්පතු පහසුකම් යටතේ ඒවා තැන්පත් කළ හැකිවේ. එසේම ද්‍රවශීලතා උග්‍රතාවකට මුහුණ දෙන ආයතනවලට ද නිත්‍ය ණය පහසුකම් යටතේ ප්‍රතිචක්‍රණී පදනමින් අරමුදල් ණයට ලබා ගත හැකිය. මේනිසා මූල්‍ය වෙළෙඳපොළේ අධි ද්‍රවශීලතා හෝ උග්‍ර ද්‍රවශීලතා හට ගැනීමෙන් කෙටි කාලීන පොලී අනුපාතික දැඩි ලෙස උච්චාවචනය වීම පාලනය වේ. (ලකුණු 02 යි)

07 වන ප්‍රශ්නය	
7. (i)	මිශ්‍ර ආර්ථික ක්‍රමයක් තුළ ආණ්ඩුවේ ප්‍රධාන කාර්යයන් හතරක් සඳහන් කරන්න. (ලකුණු 04යි)
(ii)	සම්පත් බෙදා වෙන් කිරීමේ කාර්යක්ෂමතාව අත්කර ගැනීමෙහි ලා වෙළෙඳපොළ ආර්ථිකයක පවත්නා බාධක කවරේ ද? (ලකුණු 04යි)
(iii)	ශුද්ධ පොදු භාණ්ඩ, ශුභසාධන භාණ්ඩ, පොදු සම්පත් හා ස්වාභාවික ඒකාධිකාර යන දෑ නිර්වචනය කරන්න. (ලකුණු 04යි)
(iv)	කිසියම් රටකට බදු අවශ්‍ය වන්නේ ඇයි දැයි පැහැදිලි කොට යහපත් බද්දක දක්නට ලැබෙන හිතකර ගුණාංග සැකෙවින් දක්වන්න. (ලකුණු 04යි)
(v)	ආණ්ඩුවේ අය-වැය ලේඛනයෙහි 'ප්‍රාථමික ශේෂය' යන්නෙන් කවරක් අදහස් වේ ද? ප්‍රාථමික ශේෂයෙහි අතිරික්තයක් ගොඩනගා ගැනීම වැදගත් කොට සැලැකෙනුයේ ඇයි? (ලකුණු 04යි)

07. (i) - සම්පත් බෙදීමෙහි අකාර්යක්ෂමතාව කෙරෙහි බලපාන හේතු (බාහිරතා, ශුභ සාධන භාණ්ඩ, පොදු භාණ්ඩ, ඒකාධිකාරය) ඉවත් කරමින් සම්පත් බෙදා වෙන් කිරීමේ කාර්යක්ෂමතාව ඉහළ නැංවීම
- සාධාරණ ආදායම් ව්‍යාප්තියක් ඇති කිරීම
 - සාර්ව ආර්ථික ස්ථායීතාව තහවුරු කිරීම
 - ආර්ථික වෘද්ධිය සහ තිරසාර සංවර්ධනය ඉහළ නැංවීම
 - වෙළෙඳපොළ ආර්ථිකයේ කාර්යක්ෂමතාව සඳහා අවශ්‍ය කෙරෙන නෛතික රාමුව ස්ථාපිත කිරීම, විශේෂයෙන් පෞද්ගලික දේපොළ සුරක්ෂිත කිරීමට අදාළ නීති හා ගිවිසුම් සම්පාදනය සහ බලගැන්වීම
 - යටිතල පහසුකම් සංවර්ධනය
 - තරගය තහවුරු කිරීම සඳහා නියාමනය
 - පරිසරය ආරක්ෂා කිරීම
- (එක් කාර්යයක් සඳහා ලකුණු 01 බැගින් කාර්යයන් හතරක් සඳහා ලකුණු 04 යි)
- (ii) - පොදු භාණ්ඩ සහ අර්ධ පොදු භාණ්ඩ සඳහා සම්පත් බෙදා වෙන් නොකිරීම හෝ ප්‍රමාණවත් සම්පත් ප්‍රමාණයක් ලබා නොදීම.
- නිෂ්පාදනය සහ පරිභෝජනය ආශ්‍රිතව බාහිරතා හට ගැනීම.
 - පොදු සම්පත් අධි උපයෝජනයට ලක්වීම.
 - ආදායම් අසමතාව
 - වෙළෙඳපොළ බලය
 - සාධක අසංවලතාව
 - අසුර්ණ තොරතුරු පැවැතීම (Information asymmetry)
 - ඇතැම් ගනුදෙනු සඳහා වෙළෙඳපොළවල් දක්නට නොලැබීම.
- (එක් කරුණකට ලකුණු 01 බැගින් මින්‍රූම කරුණු හතරකට ලකුණු 04 යි)
- (iii) - පරිභෝජනයේ තරගකාරීත්වයක් දක්නට නොලැබීම (එක් අයෙකුගේ පරිභෝජනය නිසා තවත් අයෙකුට පරිභෝජනය කිරීමට ඇති අවස්ථාව අහිමි නොවීම) සහ පරිභෝජනයෙන් බැහැර කළ නොහැකි වීම. (මිලක් නොගෙවන අය පරිභෝජනය කිරීමෙන් වළක්වා ලිය නොහැකි බව) යන ලක්ෂණ සහිත භාණ්ඩ හා සේවා පොදු භාණ්ඩ වේ. (ලකුණු 01 යි)

- කිසියම් භාණ්ඩයක හෝ සේවාවක පරිභෝජනය හෝ නිෂ්පාදනය ධන බාහිරතා ජනනය කරනුයේ නම් එබඳු භාණ්ඩ හා සේවා ශුභ සාධන භාණ්ඩ වශයෙන් හැඳින්විය හැකිය. එම භාණ්ඩ නිෂ්පාදනය කිරීමේ හෝ පරිභෝජනය කිරීමේ සමාජ ප්‍රතිලාභ පෞද්ගලික ප්‍රතිලාභ ඉක්මවා යයි. (ලකුණු 01 යි)
- පරිභෝජනයේ තරගකාරීත්වයක් පවතින නමුදු පරිභෝජනය වළක්වා ලිය නොහැකි භාණ්ඩ පොදු සම්පත් ලෙස හැඳින්වේ. (ලකුණු 01 යි)
- විශාල නිමැවුම් පරාසයක් මුළුල්ලේ ම පරිමාණානුකූල පිරිමැසුම් දක්නට ලැබීම ස්වාභාවික ඒකාධිකාරයේ ප්‍රධාන ලක්ෂණයයි. මේ නිසා එවැනි ආයතනයට ඉතාමත් පහසුවෙන් විභව තරගකරුවන් කර්මාන්තය තුළට ප්‍රවේශ වීම වළක්වාලියා හැකිවේ. (ලකුණු 01 යි)

(iv) බදු අවශ්‍යවන්නේ ඇයි?

- ආණ්ඩුවේ වියදම් පියවා ගැනීමට අවශ්‍ය කරන අයහාරය උපයා ගැනීම සඳහා
- වෙළෙඳපොළ අසමත්වීම් නිවැරදි කිරීම සඳහා
 - ඒකාධිකාරී ලාභ මත බදු පැනවීම
 - පොදු භාණ්ඩ හා ශුභ සාධන භාණ්ඩ සැපයීම සඳහා මූල්‍ය සම්පත් ලබා ගැනීම
 - නිව භාණ්ඩ පරිභෝජනය වළක්වාලීම හෝ අධෛර්යමත් කිරීම.
 - ආදායම් හා ධන ව්‍යාප්තියේ විෂමතා අඩුකොට ආදායම පුනර් ව්‍යාප්ත කිරීම.
- කේන්සියානු සාර්ව ආර්ථික කළමනාකරණය
 - උද්ධමන පීඩනයකින් තොරව පූර්ණසේවා නියුක්තිය සහ තිරසාර ආර්ථික වෘද්ධියක් අත්කර ගැනීම සඳහා සමාහාර ඉල්ලුම පාලනය කිරීම.
- ගෙවුම් ශේෂ දුෂ්කරතා පාලනය කිරීම.
- ළදරු කර්මාන්ත ආරක්ෂා කිරීම.

(එක් කරුණකට ලකුණු 01 බැගින් ඕනෑම කරුණු දෙකකට ලකුණු 02 යි)

යහපත් බද්දක හිතකර ගුණාංග :

- සාධාරණත්වය
- පිරිමැසුම් සහිත බව
- නිශ්චිත භාවය
- කාර්යක්ෂම බව (මධ්‍යස්ථ බව)
- නම්‍යශීලී බව
- සරළ බව
- පහසුව

(එක් කරුණකට ලකුණු 01 බැගින් ඕනෑම කරුණු දෙකකට ලකුණු 02 යි)

(v) ආණ්ඩුවේ අයවැය ලේඛනයෙහි ප්‍රාථමික ශේෂය යනු දීමනා ඇතුළු රජයේ මුළු අයහාරය සහ පොලී ගෙවීම් රහිත රජයේ මුළු වියදම අතර වෙනසය. විකල්ප වශයෙන් දක්වනවා නම් රජයේ සමස්ත අයවැය හිඟයෙන් පොලී ගෙවීම් අඩුකළ විට ලැබෙන ශේෂය ප්‍රාථමික ශේෂයයි. (ලකුණු 02 යි)

- පොලී ගෙවීම් රහිත සමස්ත අයවැය හිඟය මගින් නිරූපණය වන ප්‍රාථමික හිඟය

රාජ්‍ය ණය ගතිකත්වය පිළිබඳ ප්‍රධාන නිශ්චායකයක් වේ. විශේෂයෙන් රාජ්‍ය ණය පොලී අනුපාතිකය සහ ආර්ථික වෘද්ධි අනුපාතිකය අතර වෙනස ධන අගයක් වන විට රාජ්‍ය ණය සහ දළ දේශීය නිෂ්පාදිතය අතර අනුපාතය ඉහළ නොයා පවත්වා ගැනීමට හෝ පහළ හෙළීමට ප්‍රාථමික ශේෂයේ ප්‍රමාණවත් අතිරික්තයක් ඇතිකර ගැනීම අත්‍යවශ්‍ය කරුණකි.

- ප්‍රාථමික ශේෂයෙහි හිඟයක් පැවැතියහොත් ඉන් පෙන්නුම් කරනුයේ රජයට තවදුරටත් ණය ලබා ගැනීමට සිදුවන බවය. ප්‍රාථමික ශේෂය ශුන්‍ය අගයක් වුවහොත් ඉන් පෙන්නුම් කරනුයේ සමස්ත අයවැය හිඟය ණය පොලී ගෙවීම්වලට සමාන වී ඇති බවය. පවත්නා ණය තොගයට එකතුවීමක් සිදු නොවේ. ප්‍රාථමික ශේෂය ධන අගයක් ගත් විට ණය ප්‍රමාණය අඩුකර ගත හැකි වේ.
- රාජ්‍ය මූල්‍යය වගකීම් සහිතව හසුරුවනවාද නැද්ද යන්න පිළිබිඹු කරන මිනුමක් වශයෙන් ද ප්‍රාථමික ශේෂය පොදුවේ යොදාගනු ලැබේ. දළ දේශීය නිෂ්පාදිතයට සාපේක්ෂව නොපිය වූ විශාල ණය ප්‍රමාණයක් ඇති රටවලට ප්‍රාථමික ශේෂයේ අතිරික්තයක් ඇතිකර ගැනීම වැදගත් වේ. එවැනි අතිරික්තයක් ගොඩ නගා ගැනීම රාජ්‍ය මූල්‍ය වගකීම් සහිත භාවය නිරූපණය කරයි.

(එක් කරුණකට ලකුණු 01 බැගින් ඕනෑම කරුණු දෙකකට ලකුණු 02 යි)

08 වන ප්‍රශ්නය

8. (i) ශ්‍රී ලංකාවේ ප්‍රධාන අපනයන සහ ආනයන අයිතමයන් හතර බැගින් නම් කරන්න. (ලකුණු 04යි)
- (ii) 'තරගකාරීත්ව වාසිය' (competitive advantage) යනු කවරක් ද? තරගකාරීත්ව වාසි බිහි කරන මූලාශ්‍ර කවරේ ද? (ලකුණු 04යි)
- (iii) කිසියම් කල්පිත ආර්ථිකයක ගෙවුම් ශේෂ ගනුදෙනුවල සාරාංශයක් පහත වගුවෙන් ඉදිරිපත් කෙරේ. (සියලු ම සංඛ්‍යා රූපියල් බිලියනවලින්.)

අයිතමය	වටිනාකම	අයිතමය	වටිනාකම
භාණ්ඩ අපනයන	1 500	රජයේ ප්‍රාග්ධන සංක්‍රාම (ශුද්ධ)	120
භාණ්ඩ ආනයන	1 300	පෞද්ගලික ප්‍රාග්ධන සංක්‍රාම (ශුද්ධ)	80
සේවා අපනයන	500	ශුද්ධ සෘජු ආයෝජන	350
සේවා ආනයන	400	ශුද්ධ කලඹ ආයෝජන	150
ආයෝජන ආදායම් ලැබීම්	800	ශුද්ධ වෙනත් ආයෝජන	120
ආයෝජන ආදායම් ගෙවීම්	600	සංචිත වත්කම්	160
ශුද්ධ වර්තන සංක්‍රාම	100	වැරදීම් සහ අත්හැරීම්	20

- ඉහත දත්ත යොදා ගනිමින් පහත දෑ ගණනය කරන්න.
- (a) වෙළෙඳ ශේෂය (ලකුණු 02යි)
 - (b) ජංගම ගිණුමේ ශේෂය (ලකුණු 02යි)
 - (c) මූල්‍ය ගිණුමේ ශේෂය (ලකුණු 02යි)
 - (d) ශුද්ධ අපනයන (ලකුණු 02යි)

- (iv) 2018 වර්ෂය අවසාන භාගයේ දී ඇමෙරිකානු ඩොලරයට සාපේක්ෂව ශ්‍රී ලංකා රුපියල දැඩි ක්ෂයවීමකට පාත්‍ර වූ හේතු පැහැදිලි කරන්න. (ලකුණු 04යි)

<p>08. (i) අපනයන</p> <ul style="list-style-type: none"> - රෙදිපිළි සහ ඇඟලුම් - තේ - රබර් නිෂ්පාදිත - බනිජ් කෙල් නිෂ්පාදිත - කුළු බඩු <p>(එක් අපනයන අයිතමයකට ලකුණු 0.5 බැගින් මුළු ලකුණු 02 යි)</p>	<p>ආනයන</p> <ul style="list-style-type: none"> - බනිජ් කෙල් - රෙදිපිළි - ගොඩනැගිලි ද්‍රව්‍ය - යන්ත්‍ර සූත්‍ර සහ උපකරණ - වාහන <p>(එක් ආනයන අයිතමයකට ලකුණු 0.5 බැගින් මුළු ලකුණු 02 යි)</p>
--	---

(ii) - තරගකාරීත්ව වාසිය යනු ව්‍යාපාරයකට සිය තරගකරුවන් අභිබවා යාමට හැකියාව ලබා දෙන මෙවලමක් ලෙස එක් අතකින් සැලකිය හැකිය. ගනුදෙනුකරුවන්ට, වඩා යහපත් සහ ඉහළ වටිනාකමක් ලබාදීමෙන් මෙම වාසිය අත්කර ගත හැකිය. තරගකාරීත්ව වාසියක් ඇති විට තම තරගකරුවන් ලබා දෙන ප්‍රතිලාභ හා සමාන වූ ම ප්‍රතිලාභ ඊට වඩා අඩු පිරිවැයකින් (පිරිවැය වාසිය) ලබා දිය හැකිය. එසේ නැතහොත් ඉහළ මිලක් වුවත් අයකරමින් එය සාධාරණය වන පරිදි තරගකරුවන් ලබා දෙන ප්‍රතිලාභ හා සේවාවන්ට වඩා විශාල සහ උසස් ප්‍රතිලාභ ප්‍රමාණයක් ලබා දීමෙන්ද තරගකාරීත්ව වාසිය (ප්‍රභේදන වාසිය) අත්කර ගත හැකිය. ව්‍යාපාරික ආයතනයකට මෙන්ම සමස්ත ආර්ථිකයක් සඳහා ද මෙම සංකල්පය යොදාගත හැකිය. තරගකාරීත්ව වාසි සංකල්පය පදනම් කරගෙන ඇත්තේ ශක්තිමත් ආර්ථිකයක් බිහිකර ගැනීමට ලාභ ශ්‍රමය සහ ස්වාභාවික සම්පත් අවශ්‍ය නොවේය යන අදහසය.

(ලකුණු 02 යි)

තරගකාරීත්ව වාසියේ මූලාශ්‍ර :

- පිරිවැය වාසි මූලාශ්‍ර :
 - ඵලදායීතාව ඉහළ මට්ටමක පැවැතීම
 - ධාරිතා උපයෝජනය ඉහළ මට්ටමක පැවැතීම
 - යෙදවුම් අවම පිරිවැයක් සහිතව ලබා ගැනීමට කේවල් කිරීමේ ශක්තිය යොදා ගැනීම
 - නිෂ්පාදන ක්‍රියාවලිය සඳහා තාක්ෂණය සඵල අයුරින් යොදා ගැනීම
 - වඩා කාර්යක්ෂම බෙදා හැරීම් ජාලයන්ට ප්‍රවේශය ලබා ගැනීම
- ප්‍රභේදනය සඳහා මූලාශ්‍ර :
 - ගුණාත්මක වශයෙන් ඉතා ඉහළ මට්ටමේ නිෂ්පාදිත බිහි කිරීම
 - සන්නම් සඳහා යොමු වීම (Branding)
 - නවෝත්පාදන බිහිකිරීම
 - බුද්ධිමය දේපොළ හිමිකර ගැනීම
 - ප්‍රචාරණය

(එක් මූලාශ්‍රයකට ලකුණු 01 බැගින් ඕනෑම මූලාශ්‍ර දෙකකට ලකුණු 02 යි)

(iii) (a) වෙළෙඳ ශේෂය = අපනයන භාණ්ඩ - ආනයන භාණ්ඩ (ලකුණු 01 යි)
 = 1500 - 1300 = රුපි. බිලියන 200 (ලකුණු 01 යි)

(b) ජංගම ගිණුමේ ශේෂය = වෙළෙඳ ශේෂය + සේවා ගිණුමේ ශේෂය + ප්‍රාථමික ආදායම් ගිණුමේ ශේෂය + ද්විතීය ආදායම් ගිණුමේ ශේෂය (ලකුණු 01 යි)

$$= 200 + (500 - 400) + (800 - 600) + 100$$

$$= 200 + 100 + 200 + 100 = \text{රුපි. බිලියන } 600$$

(ලකුණු 01 යි)

(c) මූල්‍ය ගිණුමේ ශේෂය = ශුද්ධ සෘජු ආයෝජන + ශුද්ධ කලඹ ආයෝජන + ශුද්ධ වෙනත් ආයෝජන + සංවික වත්කම් (ලකුණු 01 යි)

$$= 350 + 150 + 120 + 160 = \text{රුපි. බිලියන } 780$$

(ලකුණු 01 යි)

(d) ශුද්ධ අපනයන = (අපනයන භාණ්ඩ - ආනයන භාණ්ඩ) + (අපනයන සේවා + ආනයන සේවා) (ලකුණු 01 යි)

$$= (1500 - 1500) + (500 - 400)$$

$$= 200 + 100 = \text{රුපි. බිලියන } 300$$

(ලකුණු 01 යි)

(iv) රුපියල ක්ෂය වීම.

- 2018 වර්ෂයේ මුල් මාස හතර තුළ ඇමෙරිකානු ඩොලරය හා ශ්‍රී ලංකා රුපියල අතර නාමික විනිමය අනුපාතිකය සාපේක්ෂ වශයෙන් ස්ථායී අගයක පැවැති අතර 2018 වර්ෂය අවසාන භාගයේ දී එය ඉතා දැඩි පීඩනයකට හසු විය.

- විනිමය අනුපාතිකයේ ක්‍රමවත් භාවයක් ඇති කිරීමට ශ්‍රී ලංකා මහ බැංකුවත් විදේශ විනිමය වෙළෙඳපොළට මැදිහත් වුවද, 2018 දෙසැම්බර් මාසය වන විට ඊට පෙර වර්ෂයේ පැවැති අගය සමග බලන විට ශ්‍රී ලංකා රුපියල 19.6% කින් ක්ෂය වී තිබුණි. ශ්‍රී ලංකා ව්‍යවහාර මුදල් ඒකකයේ මෙම දැඩි ක්ෂය වීම සඳහා අභ්‍යන්තර සහ බාහිර සාධක බලපෑවේ ය. (ලකුණු 01 යි)

- අභ්‍යන්තර සාධක :
- අපනයන ඉපයුම්වල මන්දගාමී වර්ධනය
 - ආනයන වියදම් ශීඝ්‍ර ලෙස වර්ධනය වීම (මෝටෝ රථ සහ රත්රන් වැනි අත්‍යවශ්‍ය නොවන ආනයන මෙහිලා විශාල වශයෙන් බලපෑවේය)
 - ශ්‍රී ලංකාවේ විදේශ ණය සේවාකරණය (මුළු මුදල හා පොලී ගෙවීම්) ශීඝ්‍රයෙන් ඉහළ යාම.
 - අයහපත් ආකාරයේ දේශපාලනික වෙනස්කම් (විශේෂයෙන්ම පසුගිය වර්ෂයේ අවසාන මාස තුන තුළ සිදු වූ වෙනස්කම්)
 - අපනයනකරුවන් උපයාගත් ඩොලර් මුදල් රුපියල්වලට පරිවර්තනය නොකොට රඳවා තබා ගැනීම.

- ජාත්‍යන්තර මූල්‍ය අරමුදල විසින් ශ්‍රී ලංකාවට ලබා දුන් විස්තීර්ණ ණය පහසුකමේ (EFF) 6 වැනි වාරිකය ලබා දීම ප්‍රමාද කිරීමෙන් මූල්‍ය වෙළෙඳපොළවල් හටගත් නිෂේධනීය මනෝභාවයන් (negative sentiments)
- ප්‍රමාණවත් නොවූ නිල විදේශ විනිමය සංචිත

බාහිර සාධක :

- ඇමෙරිකානු සංදිය සංචිත බැංකුව (මහ බැංකුව) පිට පිට අවස්ථා හතරකදීම පොලී අනුපාතික ඉහළ නැංවීම (එහි ප්‍රතිඵල වශයෙන් ප්‍රාග්ධන අරමුදල් ශ්‍රී ලංකාවෙන් පලායාම, ආනයනකරුවන් ඩොලරය සඳහා කරන ඉල්ලුම ඉහළ යාම.)
- ගෝලීය බනිජ තෙල් මිල ඉහළ යාම.

(ඕනෑම එක් හේතුවකට ලකුණු 01 බැගින් හේතු තුනක් සඳහා ලකුණු 03 යි)

09 වන ප්‍රශ්නය	
9. (i)	ආර්ථික වෘද්ධිය ජීවිතයේ ගුණාත්මක තත්ත්වය ඉහළ නංවා ගැනීම සඳහා පරිවර්තනය කර ගැනීමට අවශ්‍ය කෙරෙන කොන්දේසි කවරේ ද? (ලකුණු 05යි)
(ii)	'සමාජ ආරක්ෂණය' යන්නෙන් අදහස් කරනුයේ කවරක් ද? ශ්‍රී ලංකාවේ සමාජ ආරක්ෂණ වැඩසටහන තුළ ඇතුළත් ප්‍රධාන සංරචක තුනක් නම් කරන්න. (ලකුණු 05යි)
(iii)	"ජීනි සංගුණකය ආදායම් විෂමතා මිනුම් කිරීමෙහි ලා ප්‍රයෝජනවත් සංකීර්ණ සංඛ්‍යා දත්තයක් වූව ද, ලෝරන්ස් වක්‍ර මගින් සැපයෙන ආකාරයේ වඩා විස්තරාත්මක තොරතුරු එය ලබා නොදේ." පැහැදිලි කරන්න. (ලකුණු 05යි)
(iv)	ශ්‍රී ලංකාවේ යුම හමුදා සහභාගිත්ව අනුපාතිකයෙහි ස්ත්‍රී-පුරුෂ සමාජභාවය මත විශාල පරතරයක් පැවැතීමට බලපා ඇති හේතු කවරේ ද? (ලකුණු 05යි)

09. (i) - ආර්ථික වෘද්ධිය යනු රට තුළ නිෂ්පාදනය කරනු ලබන ද්‍රව්‍යාත්මක භාණ්ඩ හා සේවා පරිමාව කාලයත් සමඟ ප්‍රසාරණය වීමකි. ජීවිතයේ ගුණාත්මක තත්ත්වය ඉහළ නංවා ගැනීමට අදාළව සමාජයේ සිදුවන ගුණාත්මක වෙනස්කම් එමගින් ආවරණය නොවේ. යහපත් ජීවන තත්ත්වයක් සඳහා ඉහළ ආර්ථික වෘද්ධියක් අවශ්‍ය කරන නමුදු එය භාණ්ඩ - කේන්ද්‍රීය එකක් නොව ජනතා - කේන්ද්‍රීය එකක් විය යුතුය.
- ආර්ථික වෘද්ධිය අත් කරගත් බොහෝ රටවල ජීවිතයේ ගුණාත්මක තත්ත්වය ඉහළ නංවා ගැනීමේ ස්වරූපයෙන් එම වෘද්ධි ප්‍රතිඵල බෙදා හැරීමට අසමත් වී ඇත. ආර්ථික වෘද්ධි දත්තවලින් පිළිබිඹු කෙරෙන ආකාරයට අධ්‍යාපනය හා සෞඛ්‍යය වැනි ක්ෂේත්‍රයන්හි වියදම්, ඉහළ යාම මානව සංවර්ධනය ලෙස සැලකීම ප්‍රමාණවත් නොවේ. මිනිසුන්ගේ හැකියාවක් ප්‍රසාරණය වූයේද යන්න කෙරෙහි වෘද්ධිය අවධානය යොමු කළ යුතුය. සංවර්ධනය යන මිනිසාගේ හැකියාවන් ප්‍රසාරණය වීමය. එබැවින් අවධානය යොමුවිය යුත්තේ මිනිසුන්ට කළ හැකි දේ කවරේද යන්න කෙරෙහිය. උදාහරණය වශයෙන් අවධානය යොමු විය යුත්තේ මිනිසුන්ට කියවීමේ හා ලිවීමේ හැකියාව තිබේද යන්න කෙරෙහි මිස ප්‍රාථමික අධ්‍යාපනය සඳහා කොතරම් මුදලක් වියදම් කරනු ලැබුවේද යන්න කෙරෙහි නොවේ. සෞඛ්‍යය සඳහා කොතරම් මුදලක් වැය කරනු ලැබේද යන්න කෙරෙහි නොව මිනිසුන්ගේ ආයු කාලය

දීර්ඝ වී තිබේද යන්න කෙරෙහි ය.

- ජීවන තත්ත්වය උසස් කර ගැනීම සඳහා විභින්නාවන් අඩු කිරීම සහ තේරීම් පරාසය පුළුල් කිරීම අවශ්‍ය වේ. විභින්නාව යන්නෙහි පැතිකඩ රාශියක් දක්නට ලැබේ. සාගින්න, නිරක්ෂරතාව, රෝගී බව, අයහපත් සෞඛ්‍යය, නිර්බලතාව හඬක් නොමැතිකම, අනාරක්ෂිත බව, අවමානය සහ මූලික යටිතල පහසුකම් සඳහා ප්‍රවේශයක් නොලැබීම ඒවා අතර වේ.
- ජීවිතයේ ගුණාත්මක තත්ත්වය ඉහළ නංවනු වස් ආර්ථික වෘද්ධිය වඩාත් අර්ථවත් වනුයේ එමගින් විරැකියාව, ආදායම් අසමානතාව සහ දරිද්‍රතාව අඩුවේ නම් ය.
- වෘද්ධ ක්‍රියාවලිය කාන්තාවගේ කාර්යභාරය කෙරෙහි වැඩි සැලකිල්ලක් යොමු කළ යුතුය. මක්නිසාද යත් ආදායම් විෂමතා අඩු කිරීමටත් ආර්ථික වෘද්ධිය වේගවත් වීමටත් එය බලපාන බැවිනි. ස්ත්‍රී - පුරුෂ සමාජ භාවයට සංවේදී සංස්කෘතියක් ඇතිවිය යුතුය. කාන්තාව දෙවැනි තැනට ලා සැලැකෙන සාම්ප්‍රදායික ආකල්ප වෙනස් විය යුතුය.
- මිනිසුන්ගේ ජීවිතයේ ගුණාත්මක තත්ත්වය උසස් කිරීමට වෘද්ධ ක්‍රියාවලිය සර්වග්‍රාහී (inclusive) එකක් විය යුතුය. සමාජයේ සෑම සාමාජිකයෙක්ම වෘද්ධ ක්‍රියාවලියට දායක කරගැනීමටත් වෘද්ධ ක්‍රියාවලියෙන් ප්‍රතිලාභ ලබා ගැනීමටත් හැකිවන ලෙස වෘද්ධ රටාව වෙනස් විය යුතුය.
- ජීවිතයේ ගුණාත්මක තත්ත්වය උසස් වීම සඳහා ආර්ථික වෘද්ධිය තිරසාර සංවර්ධනය සමග අනුකූල විය යුතුය. අවම වශයෙන් පවත්නා ආදායම් මට්ටමවත් අනාගත පරම්පරාවලට අත්කර ගැනීමට බාධා නොවන ආකාරයට ආර්ථික වෘද්ධිය සිදුවිය යුතුය.
- ආර්ථික වෘද්ධියත් සමග දේශපාලනික වෙනස් කම් හට ගැනීමද වැදගත් වේ. ජීවිතයේ ගුණාත්මක තත්ත්වය උසස් වීම සමග දේශපාලන හා සිවිල් නිදහස ද බද්ධ වී පවතී.
(එක් කරුණකට ලකුණු 01 බැගින් ඕනෑම කරුණු පහකට ලකුණු 05 යි)

(ii) - සමාජ ආරක්ෂණය යනු ළමයින්, කාන්තාවන්, වියපත්වූවන්, ආබාධිතයන්, අවතැන්වූවන්, විරැකියාවෙන් පෙළෙන්නන් සහ රෝගීන් වැනි දිළිඳු සහ අනාරක්ෂිත තත්ත්වයක සිටින්නන් රැක ගැනීමට සහ උපකාර කිරීමට පවත්නා වැඩ පිළිවෙළයි.
(ලකුණු 02 යි)

- සමෘද්ධි දිළිඳු සහන වැඩසටහන
- ආබාධිත සොල්දාදුවන්ට සහ යුද ගැටුම්වලින් මියගිය ආරක්ෂක හමුදා සාමාජිකයන්ගේ පවුල් වලට ලබා දෙන මුදල් ආධාර
- යුද ගැටුම් නිසා අවතැන් වූ පුද්ගලයන්ට ලබාදෙන ආධාර
- ආබාධිත පුද්ගලයන්ට ලබාදෙන මාසික දීමනා
- වැඩිහිටි මාසික දීමනා
- මාසික පිංපඩි (public assistance)

- වැඩකළ නොහැකි රෝගී තත්ත්වයන්හි සිටින පුද්ගලයන්ට ලබාදෙන මූල්‍යාධාර
- නියඟය, ගංවතුර, සුළිසුළං වැනි ස්වාභාවික උපද්‍රව වලට මුහුණ දෙන පුද්ගලයන්ට ලබා දෙන හදිසි ආපදා ආධාර
- ත්‍රිපෝෂ ආහාර ආධාර
- පෝෂණ මල්ල

(එක් අයිතමයකට ලකුණු එක බැගින් ඕනෑම අයිතම තුනක් සඳහා ලකුණු 03 යි)

(iii) - ව්‍යාප්ති විෂමතා මිනුම් කිරීමට පුළුල් වශයෙන් යොදා ගැනෙන මිනුම වනුයේ ජිනි සංගුණකයයි. ආර්ථිකයේ ආදායම් ව්‍යාප්තිය පූර්ණ සම තත්ත්වයෙන් කොතෙක් දුරට ඇත්ව තිබේද යන්න එමගින් මිනුම් කෙරේ. ලෝරන්ස් වක්‍රයක් 45^o රේඛාවක් අතර ප්‍රස්තාරික ප්‍රදේශය 45^o රේඛාවට පහතින් ඇති ප්‍රදේශයේ අනුපාතයක් වශයෙන් ජිනි සංගුණකය ගණනය කෙරේ. (ලකුණු 01 යි)

- ලෝරන්ස් වක්‍රය ආදායම් අසමානතාව ඉතා සරල ආකාරයට ඉදිරිපත් කරයි. ජනගහනයෙන් කිසියම් ප්‍රතිශතයක් මුළු ආදායමින් කවර ප්‍රතිශතයක් හිමිකර ගත්තේද යන්න එමගින් පෙන්වනු ලබයි. සියලු දෙනාම සමාන ආදායම් උපයන්නන් වේනම් ව්‍යාප්ති රේඛාව හෙවත් ලෝරන්ස් වක්‍රය 45^o රේඛාව මතම වැටේ. එබැවින් ලෝරන්ස් වක්‍රය 45^o රේඛාවෙන් දුරස් වෙත්ම ආදායම් ව්‍යාප්ති විෂමතාව ද වඩාත් දැඩි වේ. (ලකුණු 01 යි)

- විවිධ කණ්ඩායම් අතර ආදායම් බෙදී ගොස් ඇති ආකාරයේ විෂමතා ජිනි සංගුණකය පෙන්වනු ලබයි. මුළු ජනගහනයේම විෂමතාවේ මාත්‍රය පිළිබඳ සමස්ත වික්‍රයක් පමණක් එය සපයයි. එහෙත් ලෝරන්ස් වක්‍රය විවිධ කණ්ඩායම් අතර ආදායම් බෙදී යාමේ විෂමතා වෙනස්කම් විස්තරාත්මකව පෙන්වනු ලබයි. (ලකුණු 02 යි)

- සමාන ආදායම් සහ සමාන ජිනි සංගුණක සහිත රටවල්වල පවා ආදායම් ව්‍යාප්ති රටාව වෙනස් විය හැකිය. මින් අදහස් කරනුයේ ලෝරන්ස් වක්‍රය වෙනස් වෙනස් හැඩයක් ගනු ලැබුවද 'ජිනි' සංගුණකය එකම අගයක් පමණක් විය හැකිය. එවිට ජිනි සංගුණකය ආදායම් ව්‍යාප්තිය පිළිබඳ සපයන තොරතුරු නොමග යවන සුළුය. උදාහරණයක් වශයෙන් කිසියම් ආර්ථිකයක ජනගහනයෙන් හරි අඩකට කිසිම ආදායමක් නොමැති බවත් ඉතිරි අඩ අතර මුළු ආදායම සමානව බෙදී යන බවත් උපකල්පනය කරමු. එවිට ජිනි සංගුණකය 0.5 ක් වේ. කිසියම් ආර්ථිකයක එක් කුටුම්භයක් හැර අනෙක් සියලුම කුටුම්භ සමාන ආදායමක් භුක්ති විඳින අතර, එම එක් කුටුම්භය මුළු ආදායමින් හරි අඩක් හිමිකර ගන්නවා යයි සලකන්න. මෙම තත්ත්වය යටතේදී ජිනි සංගුණකය 0.5 ක් වනු ඇත. මේ අනුව රටවල් ආදායම් විෂමතාව මත වර්ගීකරණය කිරීමේ දී ජිනි සංගුණකය සපයන තොරතුරු නොමග යවන සුළුය. (ලකුණු 01 යි)

(මුළු ලකුණු 05 යි)

(iv) - අධ්‍යාපන සහ සෞඛ්‍ය ක්ෂේත්‍රයන්හි ස්ත්‍රී පුරුෂ සමානත්වය ඉතා ඉහළට එසවීමෙන් ශ්‍රී ලංකාව දකුණු ආසියාවේ නියාමකයා බවට පත්ව සිටියත්, ස්ත්‍රී ශ්‍රම හමුදා සහභාගීත්වය තුළ මෙම ප්‍රවණතාව පිළිබිඹු නොවේ. ශ්‍රී ලංකාවේ ස්ත්‍රී ශ්‍රම හමුදා

සහභාගීත්ව අනුපාතිකය නැගී එන වෙළෙඳපොළ ආර්ථික ක්‍රම සමග සංසන්දනය කරන විටදී පමණක් නොව අඩු ආදායම් සහිත සංවර්ධනය වන රටවල් සමග බලන විටද ඉතා පහළ අගයක පවතී. මේ සඳහා බලපා ඇති හේතු රැසක් පවතී.

- ගෘහස්ත වගකීම් දැරීම සඳහා කාන්තාවන් ශ්‍රම හමුදාවෙන් ඉවත්වීම (දරුවන් සහ වැඩිහිටි දෙමාපියන් රැක බලා ගැනීම)
- කුටුම්භය තුළ කාන්තාවගේ කාර්යයන් හා වගකීම් අසමානුපාතික ලෙස කාන්තාව මත පතිතවීම.
- මානව ප්‍රාග්ධනයේ නොගැළපීම්, රැකියා වෙළෙඳපොළේ ඉල්ලුමක් පවත්නා නිපුණතා ලබා ගැනීමට කාන්තාවන් යොමු නොවීම.
- සේවකයන් බඳවා ගැනීමේ සහ උසස් වීම් ලබා දීමේ දී කාන්තාවන්ට වෙනස්ව සැලකීම. (gender discrimination)
- කාන්තාවන්ගේ වගකීම් වනුයේ දරුවන් හා වැඩිහිටියන් රැකබලා ගැනීමත් ගෙදර වැඩපල කිරීමක් ලෙස සැලකෙන සමාජ ප්‍රතිමාන නිසා රැකියාවක් ලබාගෙන ශ්‍රම වෙළෙඳපොළට සහභාගී වීම වැළැකී තිබේ.
- ස්ත්‍රී පුරුෂ සමාජ භාවය පිළිබඳ ප්‍රතිමාන (gender norms) කාන්තාවගේ සංවලතාව සීමාකොට වැඩට යන කාන්තාවන් කෙරෙහි ලබාදෙන සමාජ සහයෝගිතාව අල්පය. මේනිසා ආරක්ෂාකාරීව හා පහසුවෙන් සේවා ස්ථානයට යාමට ඇති හැකියාව සීමා වී තිබේ.
- ස්ත්‍රී පුරුෂ සමාජ භාවය මත වැටුප් පරතර දක්නට ලැබීම නිසා කාන්තාවන් රැකියා කිරීමට පෙළැඹීම අධෛර්යමත් වී ඇත.
- තාවකාලිකව සේවයෙන් ඉවත් වූ පසු නැවත රැකියාවක් සොයාගත නොහැකි වීම.
- රාජකාරී කාල සීමාවකට අනුගත වීම අපහසු වීම.

(එක් කරුණකට ලකුණු 01 බැගින් ඕනෑම කරුණු පහකට ලකුණු 05 යි)

10 වන ප්‍රශ්නය

- 10.** (i) ආර්ථික වෘද්ධිය සහ රාජ්‍ය ණය තිරසාරභාවය අත්කර ගැනීමෙහි ලා මෑත වර්ෂවල දී ශ්‍රී ලංකාවේ කාර්යසාධනය සැකෙවින් සාකච්ඡා කරන්න. (ලකුණු 05යි)
- (ii) ශ්‍රී ලංකාව ඉහළ ආදායම් රටක තත්ත්වය කරා ප්‍රගමනය වීම වළක්වා ඇති සාධක කවරේ ද? (ලකුණු 05යි)
- (iii) “දේශගුණික විපර්යාස හමුවේ අතිශය අනතුරුදායක තත්ත්වයක පවතින රටක් වශයෙන් ශ්‍රී ලංකාව නම් කර ඇත.” දේශගුණික වෙනස්කම් නිසා හටගන්නා ආපදා හේතුවෙන්, ශ්‍රී ලංකාවේ දළ දේශීය නිෂ්පාදිතය සහ රාජ්‍ය මූල්‍යය කෙරෙහි ඇති විය හැකි බලපෑම් සැකෙවින් විස්තර කරන්න. (ලකුණු 05යි)
- (iv) චීනය මගින් ක්‍රියාත්මක කොට ඇති ‘කිරියක් සහ මාවතක් ව්‍යාපෘතියේ’ (Belt and Road Initiative) ප්‍රධාන ලක්ෂණ සහ එමගින් ශ්‍රී ලංකාව වෙත ලැබේ යැයි ගම්‍යවන ආර්ථික බලපෑම් සැකෙවින් පැහැදිලි කරන්න. (ලකුණු 05යි)

10. (i) ආර්ථික වෘද්ධිය :

- මෑත වර්ෂවලදී ශ්‍රී ලංකාවේ ආර්ථික වෘද්ධි කාර්ය සාධනය අපේක්ෂිත මට්ටමට වඩා බෙහෙවින් පහළ වැටී තිබේ. පසුගිය වර්ෂ හතර තුළ ආර්ථික වෘද්ධි අනුපාතිකයේ හැසිරීම පහත දැක්වේ. 2018 වර්ෂයේ වෘද්ධි අනුපාතිකය 2001 වර්ෂයට පසුව වාර්තා වූ අඩුම අගය විය.

<u>2015</u>	<u>2016</u>	<u>2017</u>	<u>2018</u>	
50%	45%	3.4%	3.2%	(ලකුණු 01 යි)

- අපනයන ප්‍රවර්ධනය, විදේශීය සෘජු ආයෝජන ආකර්ශණය, අයවැය හිඟය සහ ණය මට්ටම අඩුකර ගැනීම, සාධක වෙළෙඳපොළ ප්‍රතිසංස්කරණ, රාජ්‍ය පරිපාලනය ශක්තිමත් කිරීම සහ රටේ නීතිය නිසි පරිදි ක්‍රියාත්මක වීම සහතික කිරීම යන අංශවල වර්ධනය කෙරෙහි ඇති බාධා විසඳීම සහ ආර්ථික වර්ධනය වැඩි දියුණු කිරීමේ ප්‍රතිසංස්කරණ හඳුන්වාදීමට ඇති ප්‍රමාදයන් ශ්‍රී ලංකා ආර්ථිකයේ වර්ධනය පහළ මට්ටමක පැවැත්ම සඳහා විශාල වශයෙන් හේතු වී ඇත.
- ප්‍රධාන වශයෙන් දේශපාලනික අභිලාශයන් ඉලක්ක කොට ගනු ලබන පරස්පර සහ අවිනිශ්චිත ප්‍රතිපත්ති හේතු කොට ආයෝජන මනෝභාවයන් ඉතා බේදනීය අන්දමින් බිඳ වැටී තිබීම ද ආර්ථික වෘද්ධියේ පසුගාමීත්වයම ප්‍රබල ලෙස බලපෑවේ ය.
- සංධාන රජයේ තීරණ ගැනීමේ ක්‍රියාවලිය අතිශය ප්‍රමාදකාරී වීමත් ප්‍රමාද වී හෝ තීරණයක් ගනු ලැබූ පසුව ඒ පිළිබඳ මිශ්‍ර සංඥාවන් (mixed signals) සමාජගත වීමත් ව්‍යාපාරික පරිසරයට අයහපත්ව බලපෑවේය.
- නිතර නිතර සිදු වූ විරෝධතා පෙළපාලි සහ වැඩ වර්ජන ද ආයෝජන හිතකාමී පරිසරයක් ගොඩ නගා ගැනීමට බාධාකාරී විය. 2015 - 2018 කාලය තුළ වැඩ වර්ජන හේතුවෙන් පෞද්ගලික ව්‍යාපාරික අංශයට අහිමි වූ මිනිස් දින සංඛ්‍යාවේ වාර්ෂික සාමාන්‍ය අගය දින 80,000 ක් වූ අතර 2012-14 කාලය තුළ එම අගය දින 50,000 ක් පමණක් විය.
- ශ්‍රී ලංකා ආර්ථිකය අයහපත් දේශගුණික විපර්යාසයන්ගේ කම්පනයන්ට වැඩි

වැඩියෙන් පාත්‍රවීම නිසා විශේෂයෙන් කෘෂිකාර්මික ඵලදාවන්ටත් පොදුවේ මිනිසුන්ගේ ජීවනෝපායන්ටත් හානිකර තත්ත්වය ඇතිවේ.

(එක් පැහැදිලි කිරීමකට ලකුණු 01 බැගින්
ඕනෑම පැහැදිලි කිරීම් තුනකට ලකුණු 03 යි)

රාජ්‍ය ණය තිරසාරභාවය :

- රාජ්‍ය ණය තිරසාර භාවය යන්නෙන් අදහස් කෙරෙනුයේ ණයබර ඉසිලීමට කොතරම් හැකියාවක් ආර්ථිකයට පවතිනවාද යන්නය. 2018 වර්ෂයේ දී ශ්‍රී ලංකාවේ මධ්‍ය රජයේ නොපිය වූ ණය ප්‍රමාණය දළ දේශීය නිෂ්පාදිතයේ ප්‍රතිශතයක් වශයෙන් 83.0% ක් වූ අතර ණය කලඹෙහි ස්වභාවය ද මෑත වර්ෂවල දී පිරිහීමට ලක්ව පවතී.
- මධ්‍යම රජයේ විදේශ ණය ප්‍රමාණය මුළු ණය ප්‍රමාණයෙන් 51.3% ක් වූ අතර ණය සේවාකරණය රජයේ මුළු අයහාරයෙන් 88% ක් විය. වෙනත් නැගී එන වෙළෙඳපොළ ආර්ථිකයන් සමග සැසඳීමේ දී ණය පියවීම සඳහා ශ්‍රී ලංකාවට විශාල මූල්‍ය සම්පත් ප්‍රමාණයක් සොයා ගැනීමට සිදු වී ඇත. (ලකුණු 01 යි)
- ඒ හැරුණු ශ්‍රී ලංකාව අඩු ආදායම්ලාභී රටක තත්ත්වයේ සිට මැදි ආදායම් ලාභී රටක් බවට පත්වීමත් සමග වාණිජ පදනමින් වැඩි වැඩියෙන් ණය ගැනීමට සිදුවීම නිසා ණය ලබා ගැනීම් පිරිවැය සහ අවදානම වැඩි වී තිබේ. විදේශ ණය පිළිබඳව පොලී අනුපාතික අවදානම ඉහළ තත්ත්වයක පැවැතීමට බලපා ඇත්තේ සැලකිය යුතු විදේශ ණය ප්‍රමාණයක් විවලය පොලී අනුපාතික (floating debt) ඔස්සේ ලබාගෙන ඇති නිසාය. පොලී අනුපාතික ඉහළ යාමත් ණය පරිනතභාවයට පත්වීමේ කාලය කෙටි වීමත් ණය තිරසාර භාවයට හානිකර වී ඇත. (ලකුණු 01 යි)
- වාණිජ පදනමින් ගත් විදේශ ණය ආවරණය කිරීමට අවශ්‍ය විදේශ සංචිත ප්‍රමාණවත් නොවීම තවත් අයහපත් ලක්ෂණයකි. (ලකුණු 01 යි)
- රාජ්‍ය ව්‍යවසායන් විසින් ලබා ගෙන ඇති ණය ප්‍රමාණය ද ණය තිරසාරභාවයට ගැටලු ඇති කරයි. 2017 අවසානයේ දී විශාල රාජ්‍ය ව්‍යවසායන් හයක් ලබා ගෙන තිබූ ණය ප්‍රමාණ දළ දේශීය නිෂ්පාදිතයෙන් 7.1% ක් විය. මූල්‍ය නොවන රාජ්‍ය ව්‍යවසායන් ප්‍රධාන වශයෙන් දේශීය බැංකුවලින් ණය ලබාගන්නා අතර මූල්‍ය රාජ්‍ය ව්‍යවසායන් දේශීය හා විදේශ මූල්‍ය දෙකෙන්ම ණය ලබා ගනී. (ලකුණු 01 යි)
- ශ්‍රී ලංකාවේ ණය කළමනාකරණ කාර්ය භාරය හා ව්‍යුහය අභියෝග සඳහා ශක්තිමත්ව මුහුණ දීමට ප්‍රමාණවත් ආකාරයට වර්ධනය වී නොමැත. (ලකුණු 01 යි)

(එක් පැහැදිලි කිරීමකට ලකුණු 01 බැගින්
ඕනෑම පැහැදිලි කිරීම් දෙකකට ලකුණු 02 යි)

- (ii) - අපනයන ව්‍යුහය දුර්වල තත්ත්වයක පැවැතීම : අඩු තාක්ෂණය පදනම් කොටගත් අපනයන සහ අනලොස්සක් මත අපනයන ක්ෂේත්‍රය සංකේන්ද්‍රණය වී ඇත. තරගකාරී නොවන විනිමය අනුපාතික පවත්වාගෙන යාමත්, සඵල ආරක්ෂණ අනුපාතිකයන් ඉහළ අගයක් ගැනීමක් නිසා ආර්ථිකයේ අපනයනයට පටහැනි වාතාවරණයක් ගොඩ නැගී ඇත.

- රාජ්‍ය මූල්‍යය ආර්ථික වෘද්ධියට ප්‍රබල සංරෝධකයක් එල්ල කරයි. රාජ්‍ය අයහාරය කාලයක් තිස්සේ පහළ වැටීම නිසා රාජ්‍ය ණය බර වැඩිකර ගැනීමට සිදු වී ඇත. විශේෂයෙන්ම අවදානම අධික සහනදායක නොවන වාණිජ ණය මත රැඳීයාව වැඩි වී ඇත.
- අපනයන ප්‍රවර්ධනය, සෘජු විදේශ ආයෝජන ආකර්ෂණය, අයවැය හිඟය සහ ණයබර අඩුකර ගැනීම, සාධක වෙළෙඳපොළ ප්‍රතිසංස්කරණය කිරීම, රාජ්‍ය පරිපාලනය කාර්යක්ෂම කිරීම, නීතියේ ආධිපත්‍යය තහවුරු කිරීම යන ක්ෂේත්‍රයන්හි කළ යුතුව තිබූ වෘද්ධි ප්‍රවර්ධන ප්‍රතිසංස්කරණ ප්‍රමාද කිරීම.
- නියාමන ක්‍රියාවලිය ද වෘද්ධිය අවහිර කරයි. දේශීය සහ විදේශීය දෙපාර්ශ්වයේම ආයෝජකයෝ මේ නිසා අධෛර්යමත් වෙති.
- සංනිවේදන, බලශක්ති සහ ප්‍රවාහන ක්ෂේත්‍රයන්හි යටිතල පහසුකම් ප්‍රමාණවත් නොවීමක් සුළු හා මධ්‍ය පරිමාණ ව්‍යාපාරිකයන්ට මූල්‍ය පහසුකම් ලබා ගැනීමට ඇති ප්‍රවේශයන් සීමා වීමත් ආර්ථික වෘද්ධියට හානි කරයි.
- ගෝලීය ආර්ථිකයේ අවශ්‍යතාවන්ට ගැලපෙන ආකාරයේ නිපුණතාවයන්ගෙන් සන්නද්ධ ශ්‍රම හමුදාවක් බිහිකර ගැනීමට අපොහොසත් වීම.
- රාජ්‍ය ව්‍යවසායන් ඉතා දුර්වල මූල්‍ය තත්ත්වයක කටයුතු කිරීමත්, රාජ්‍ය සේවයේ ගුණාත්මක තත්ත්වය පහළ වැටීමත් එලදායි වර්ධනයට සහ ආර්ථික වෘද්ධියට හානිකර වී ඇත.
- දිගුකාලීන ආර්ථික ප්‍රතිපත්ති පරස්පරතා සහ අවිනිශ්චිතතා පෙන්වුම් කිරීම ද වේගවත් ආර්ථික වෘද්ධි ක්‍රියාවලියකට තර්ජනයකි.

(එක් කරුණකට ලකුණු 01 බැගින් ඕනෑම කරුණු පහකට ලකුණු 05 යි)

- (iii) - ශ්‍රී ලංකාවේ දේශගුණික පරාමිතින් ක්‍රමයෙන් වෙනස් වීමකට ලක්ව ඇති බව කාලගුණික දත්ත හඟවයි. වායුගෝලීය උෂ්ණත්වය ඉහළ යාම, වාර්ෂික වර්ෂාපතන රටාවේ අක්‍රමවත් වෙනස්වීම් සිදුවීම, අවකාශීය වශයෙන් වර්ෂාපතනය රටාව වෙනස් වීම, මුහුදු ජල මට්ටම ඉහළ යාම, මෙම වෙනස්කම් අතර ප්‍රධාන වේ. මෙම දේශගුණික විපර්යාසයන් කෘෂි කාර්මික ඵලදාව, ශ්‍රම ඵලදායිව සහ සෞඛ්‍ය තත්ත්වය කෙරෙහි ඉතා ප්‍රබල බලපෑම් ඇති කරයි.
- 2016 අවසානයේ සිට ඉතා බරපතල තත්ත්වයේ කාලගුණික වෙනස්කම් රැසකට ශ්‍රී ලංකාව මුහුණ දී ඇත. 2016 වර්ෂය අවසාන කාලයේ සිට දිවයින පුරා වර්ෂාපතනයේ උෟනතාවක් හටගත් අතර ඓතිහාසිකව රට මුහුණ දුන් දැඩි නියං සමයක් එළඹීයේය. 2017 මෝසම් වැසි ඉතා ප්‍රබල තත්ත්වයකට පත්වූ අතර ශ්‍රී ලංකාවේ නිරිත දිග ප්‍රදේශය විශාල ගංවතුර සහ නායයාම් තර්ජනවලට ලක් විය. නිවාස 9000 කට වැඩි ප්‍රමාණයක් හානියට පත්විය. මෙම අයහපත් කාලගුණික විපර්යාස දෙක නිසා මිනිසුන් මිලියන දෙකක් පමණ පීඩාවට පත්විය.

- මෙම කාලගුණික විපර්යාස ආර්ථික වෘද්ධිය යටපත් කිරීමටත් උද්ධමනය ශක්තිමත් කිරීමටත් වෙළෙඳ හිඟය පුළුල් කිරීමටත් බලපෑවේය. 2016 දෙසැම්බර් සිට වී වගා කරන දෙකක් ම විනාශ වී ගිය අතර, වසර 10 කට පසු අඩුම වී අස්වැන්න වාර්තා කළ වර්ෂය වූයේ 2017 වර්ෂයයි. නියගයන් ගංවතුරත් දෙකම නිසා 2017 වර්ෂයේ දී දළ දේශීය නිෂ්පාදිතයට කෘෂි කාර්මික අංශයේ දායකත්වය 3.1% කින් පහළ වැටුණි. සමස්ත ආර්ථික වෘද්ධි අනුපාතිකයටත් බදු අයභාරයටත් මෙය බලපෑවේය.
- දැඩි නියගය නිසා බලශක්ති උත්පාදනය ජල විදුලිය වෙනත් තාප විදුලියට මාරුවීමට සිදු වූ අතර ඒ සඳහා ඛනිජතෙල් ආනයනය කිරීමට ඇමෙරිකානු ඩොලර් මිලියන 360 ක් තරම් අතිරේක මුදලක් වැය කිරීමට සිදුවිය. තාප බලය ජනනය කිරීමේ පිරිවැය ඉහළ යාම නිසා ලංකා විදුලි බල මණ්ඩලයට දැරීමට සිදු වූ පාඩුව රුපියල් බිලියන 34 ක් විය.
- 2017 වර්ෂයේ දී ශ්‍රී ලංකාවේ කෘෂි ආර්ථිකය විශාල පසු බෑමකට යොමු කිරීමට මෙම අයහපත් දේශගුණික විපර්යාස හේතුවිය. 2014-16 කාලය තුළ ශ්‍රී ලංකාව මූර්ත දළ දේශීය නිෂ්පාදිතය 4.7% ක සාමාන්‍ය වර්ධන වේගයක් පෙන්වූ කළත් 2017 මුල් භාගයේ දී එය 3.9% ක් දක්වා අඩු වූ අතර එම වර්ෂය අවසාන වන විට 3.1% ක් තවත් පහළ වැටුණි. 2017 වර්ෂයේ හටගත් මෙම ආර්ථික පසුබෑම කෙරෙහි ප්‍රධාන වශයෙන් ගංවතුර, නායයාම් සහ නියගය වැනි ප්‍රධාන දේශගුණික විපර්යාස බලපෑවේය.
- පශ්චාත් ආපදා සහන කටයුතු නිසා විශාල රාජ්‍ය මූල්‍ය පිරිවැයක් දැරීමට සිදුවේ. වක්‍ර පිරිවැය අත්හැරියද ක්ෂණිකව කළ යුතු මානුෂීය මෙහෙයුම් සහ පුනරුත්ථාපන කටයුතු සඳහා විශාල වියදමක් දැරීමට සිදුවේ. ආහාර සහ ආදායම් සහන ලබාදීම, විනාශ වූ දේපොළ ගොඩනගා දීම, නිවාස ඉදිකිරීම, මාර්ග සහ වාරි මාර්ග පිළිසකර කිරීම මේ වියදම් අතර ප්‍රධාන වේ.

(එක් කරුණකට ලකුණු 02 බැගින් ඕනෑම කෙටි විස්තර තුනකට ලකුණු 05 යි)

(iv) තීරයක් සහ මාවතක් ව්‍යාපෘතිය :

- තීරයක් සහ මාවතක් ව්‍යාපෘතිය වූකලී ගොඩ බිමෙන් සහ සාගරයෙන් ඒනය යුරෝපයට සම්බන්ධ කෙරුණු වෙළෙඳ මාර්ගය වූ ඓතිහාසික සේද මාවත යළි ප්‍රති නිර්මාණය කිරීමට ඒනය විසින් ගනු ලැබ ඇති ප්‍රයත්නයකි. මෙම ව්‍යාපෘතියේ එක් අතක් වනුයේ ඒනය ගොඩබිමින් මධ්‍යම ආසියාව ඔස්සේ යුරෝපයට සම්බන්ධ කෙරෙන සේද මාවත් ආර්ථික තීරය යි. (the belt) ව්‍යාපෘතියේ අනෙක් අත වනුයේ, මධ්‍යධරණී මුහුද, ඉන්දියන් සාගරය, අත්ලාන්තික් සාගරය සහ ශාන්තිකර සාගරය ඔස්සේ ඒනය, අග්නිදිග ආසියාව, මැදි පෙරදිග, නැගෙනහිර අප්‍රිකාව සහ යුරෝපය දක්වා රටවල් 20කට වැඩි සංඛ්‍යාවක් සමග සම්බන්ධ කෙරෙන 21 වැනි සියවසේ සමුද්‍රීය සේද මාවතයි. (the road) (ලකුණු 02 යි)

ශ්‍රී ලංකාව වෙත ගමන් වන ආර්ථික බලපෑම් :

- ඓතිහාසික අවධියේ පටන් ශ්‍රී ලංකාව සමුද්‍රීය සේද මාවතේ ඉතා වැදගත් ස්ථානයක් හිමිකර ගෙන සිටියාය. ආසියාව සහ යුරෝපය සම්බන්ධ කෙරෙන ලෝකයේ ඉතාමත් කාර්ය බහුල මුහුදු වෙළෙඳ මාර්ගයක ශ්‍රී ලංකාව පිහිටා ඇති බැවින් මෙම ව්‍යාපෘතිය තුළ ශ්‍රී ලංකාව ඉතා වැදගත් කාර්යභාරයක් ඉටු කරයි. එබැවින් මෙම ව්‍යාපෘතියේ

බලපෑම ශ්‍රී ලංකාවේ ආයෝජනය, සංචාරක ව්‍යාපාරය, වෙළෙඳාම මත කැපී පෙනෙනු ඇත.

- තීරයක් සහ මාවතක් ව්‍යාපෘතිය යටතේ ශ්‍රී ලංකා රජය විශාල ප්‍රාග්ධන ව්‍යාපෘති දෙකක් සංවර්ධනය කරයි. ඒ හම්බන්තොට වරාය සහ කොළඹ වරාය නගරයයි. හම්බන්තොට වරාය ආශ්‍රිතව ආර්ථික කලාපයක් සංවර්ධනය කෙරෙන අතර කොළඹ වරාය නගරය ආශ්‍රිතව මූල්‍ය හා වාණිජ මධ්‍යස්ථානයක් සංවර්ධනය කෙරේ.
- ඉන්දියාව ළඟට ශ්‍රී ලංකාවේ දෙවැනි විශාලතම වෙළෙඳ හවුල්කරුවා බවට චීනය පත්ව සිටී. ශ්‍රී ලංකාව සහ චීනය අතර නිදහස් වෙළෙඳ ගිවිසුම අත්සන් කිරීමෙන් පසුව ද්විපාර්ශ්වීය වෙළෙඳාමේ විශාල වර්ධනයක් අපේක්ෂා කෙරේ.
- හම්බන්තොට වරාය ආශ්‍රිත කාර්මික කලාපයට විශාල ආයෝජනයක් චීනයෙන් ලැබේ යයි අපේක්ෂා කෙරෙන අතර එමගින් සේවා නියුක්තිය, රාජ්‍ය බදු ආදායම, ප්‍රාදේශීය සංවර්ධනය යන අංශ වලට විශාල ප්‍රතිලාභ අපේක්ෂා කෙරේ.
- මෙම ව්‍යාපෘතිය විවිධ අදියරයන්හිදී ඉදිකිරීම් කටයුතු සහ යටිතල පහසුකම් සම්පාදනය ඔස්සේ ශ්‍රී ලංකාවේ සමාගම් වලට සහභාගී වීමේ අවස්ථාව උදාවනු ඇත.
- ඉන්දියන් සාගරයේ ප්‍රධාන ආර්ථික කේන්ද්‍රයක් බවට ශ්‍රී ලංකාව පත්කර ගැනීමේ අභිලාශයට මෙම ව්‍යාපෘතිය මගින් විශාල ජවයක් සැපයෙනු ඇත.
- ගෝලීය වටිනාකම් ජාලයට (global value chain) සම්බන්ධවීමට ශ්‍රී ලංකාවට අවස්ථාව සැලසෙනු ඇත.
- සංචාරක ව්‍යාපාරයට මෙම ව්‍යාපෘතිය විශාල අනුබලයක් වේ. 2010 වර්ෂයේ සිට ශ්‍රී ලංකාවට පැමිණෙන සංචාරකයන් අතුරෙන් චීන සංචාරකයන්ගේ වැදගත් කම ඉහළ යමින් පවතී.
- සමුද්‍රීය සම්පත් ගවේශණය, තාක්ෂණය හා දැනුම් හුවමාරුව රැකියා අවස්ථා උත්පාදනය වැනි අංශ යටතේ ද මෙම ව්‍යාපෘතිය මගින් ප්‍රතිලාභ ලබා ගැනීමේ විශාල විභවතාවක් පවතී.

(එක් ආර්ථික ඇගයීමකට ලකුණු 01 බැගින් ලකුණු 03 යි)